



ÉTAT DES LIEUX DE L'ÉDUCATION À L'ENVIRONNEMENT en région Centre-Val de Loire

Édition septembre 2023

La crise climatique et écologique que nous connaissons nous oblige à passer à l'action. Depuis plus de 20 ans, le réseau des associations adhérentes au Graine Centre-Val de Loire travaille pour que les habitants et habitantes prennent conscience des enjeux environnementaux et agissent en conséquence. Nos structures, par leurs animations et accompagnements, apportent des clés de compréhension sur l'état de notre environnement et incitent à agir de façon plus responsable et respectueuse.

Cette sensibilisation aux problématiques écologiques et environnementales est un axe structurant des politiques publiques en région. Ainsi, l'état des lieux que le Graine Centre-Val de Loire publie chaque année depuis 2014 permet de mesurer l'impact de l'éducation à l'environnement sur le territoire régional. Vous trouverez dans ce document **les chiffres-clés de l'année 2022 compilés, issus des 26 structures qui participent au tableau de bord**. Des zooms thématiques proposent une analyse de ces indicateurs et mettent en lumière les nouvelles tendances de l'éducation à l'environnement dans la région.

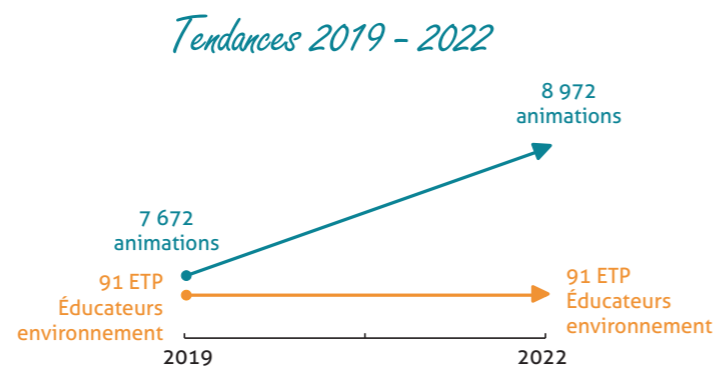
Bonne lecture !

Delphine PANOSSIAN,
Administratrice du Graine Centre-Val de Loire

UNE FORTE REPRISE DE L'ACTIVITÉ ...

L'activité a repris intensément, en témoignent les résultats du Tableau de bord : **augmentation de 14% des animations entre 2019 et 2022 soit 1300 animations de plus.** Comment interpréter ce dynamisme ? Véritable prise de conscience ou effet de mode ?

Un des éléments expliquant cette forte augmentation peut-être le développement d'animations autour des thématiques de la transition écologique (Déchets, Alimentation, Eau, Energie...) qui intéressent de plus en plus le grand public et élargissent le champ d'intervention au-delà de la sphère Biodiversité.



* ETP : Équivalent Temps Plein

... À MOYENS CONSTANTS

Les structures doivent jouer d'acrobaties pour répondre aux nombreuses demandes qu'il est parfois difficile de refuser.

Nos structures adhérentes sont bien souvent tiraillées entre la possibilité de diversifier leur modèle économique avec, parfois, de nouvelles sources de financements, et le plan de charge des salariés. Les tensions sont palpables au sein des équipes. En effet, les moyens humains sont constants par rapport à 2019 malgré cette hausse de l'activité qui représente plus de 9 000 heures d'animations supplémentaires sur l'année.



« Ces dernières années, nous accompagnons davantage de publics dans la découverte de la nature locale, la connaissance de l'environnement, en passant par le développement durable et la santé environnementale. L'envie de reconnexion à la nature est dans l'air... Les publics scolaires et le grand public sont de plus en plus demandeurs. Chez les scolaires, des projets comme ceux portés par la CREEDD¹ facilitent l'éducation à l'environnement tout au long de l'année scolaire sous forme de cycle d'animations augmentant ainsi notre activité auprès de ces publics. Le climat est particulièrement à l'honneur dans les territoires. Des mesures en faveur du climat sont notamment mises en place via les PCAET². Le programme national, Watty à l'école, permet de sensibiliser les élèves aux économies d'eau et d'énergies. Sur notre territoire d'action, plusieurs collectivités nous font confiance pour intervenir auprès de leurs écoles ce qui représente un volume très conséquent d'animations (1543 élèves sensibilisés en 2022-2023). Dans ce contexte de hausse des animations nous avons dû créer un poste supplémentaire en éducation à l'environnement tenu par Alia.

À nous trois, Alia, Alphée et moi-même, nous nous réjouissons de participer au développement de l'éducation pour l'environnement sur notre territoire. »

Julien AUSTAL,
Éducateur à l'environnement
CDPNE (41)



¹CREEDD : Convention Régionale pour une Éducation à l'Environnement et au Développement Durable

²PCAET : Plan Climat Air Énergie Territorial

PROFESSIONNALISER LES ÉDUCATEURS ET ÉDUCATRICES À L'ENVIRONNEMENT



LE BPJEPS, UNE FORMATION DIPLOMANTE EN ÉDUCATION À L'ENVIRONNEMENT

En région Centre-Val de Loire, il n'existait plus de formation spécifique sur l'éducation à l'environnement. Le recrutement d'animatrices et d'animateurs en éducation à l'environnement devient de plus en plus compliqué pour les structures.

Le Graine a décidé de porter une formation diplômante en alternance, le Brevet Professionnel de la Jeunesse, de l'Éducation Populaire et des Sports (BPJEPS) en Éducation à l'Environnement vers un Développement Durable. Il va permettre aux stagiaires d'apprendre le métier d'éducateur à l'environnement tout en étant impliqués au sein d'une structure professionnelle.

Contact : Jérémie SERIN - jeremie.serin@grainecentre.org - 02 54 94 62 80

De octobre 2023 à décembre 2024

17 semaines de formation

1240 heures de pratique dans la structure d'accueil

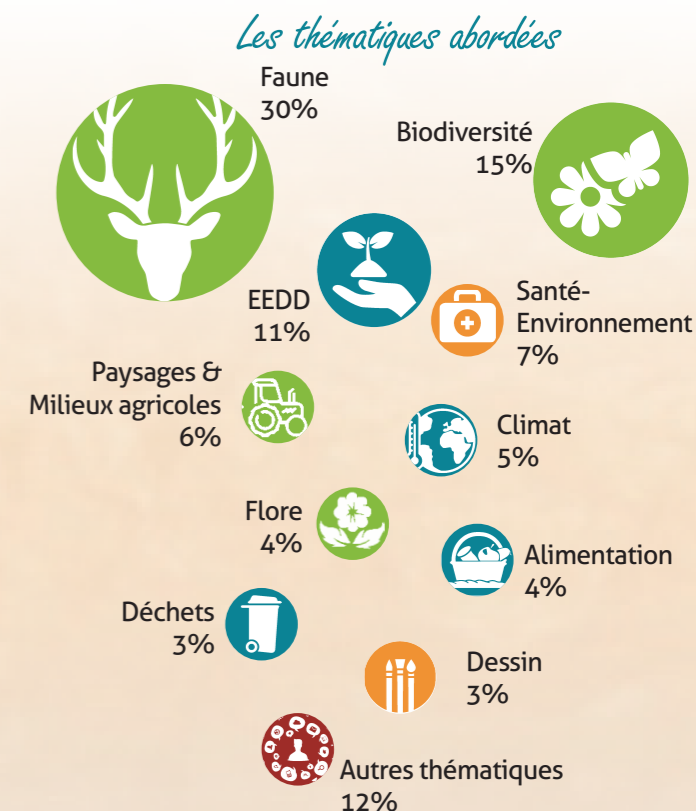
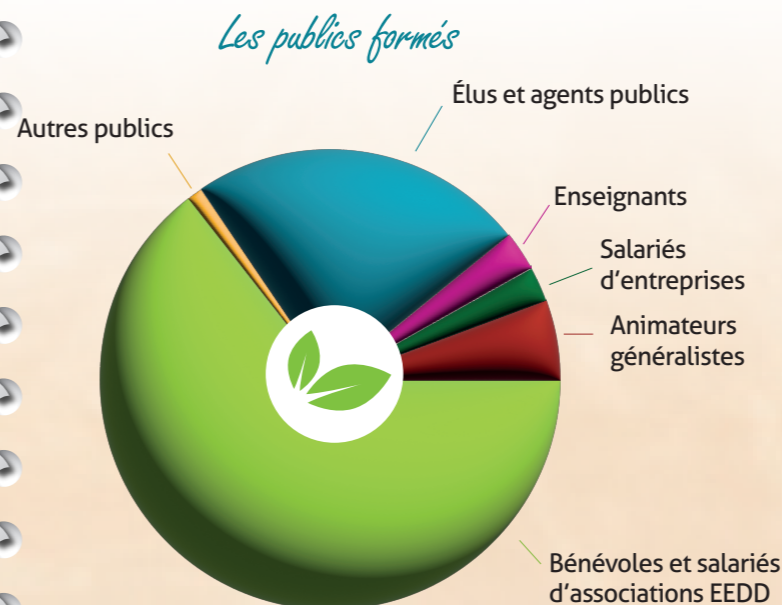
UNE PROFESSIONNALISATION DU RÉSEAU TOUJOURS ACTIVE

Le Graine, au sein d'un collectif d'organismes de formation, propose chaque année un programme de formation modulaire à destination des acteurs de l'Éducation à l'Environnement. Celui-ci répond à des compétences éducatives, naturalistes et à des thèmes à enjeux. Un bilan de compétences est également proposé.



DES FORMATIONS PROPOSÉES PAR LES STRUCTURES D'EEDD

Au-delà des animations, les éducateurs à l'environnement proposent des formations auprès d'un public de professionnels. Près de 50% de ces formations sont autour de la biodiversité.

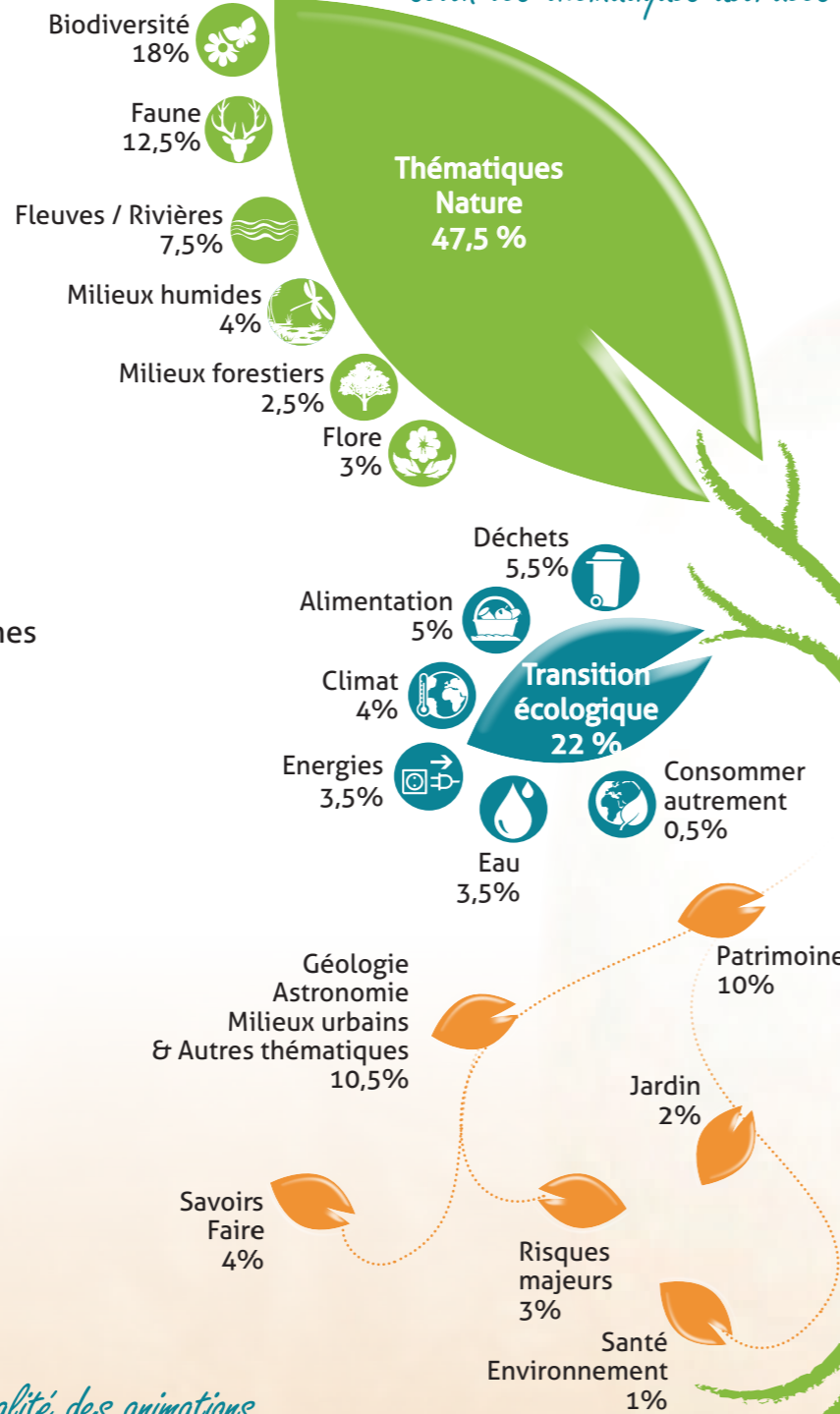


LES CHIFFRES CLÉS

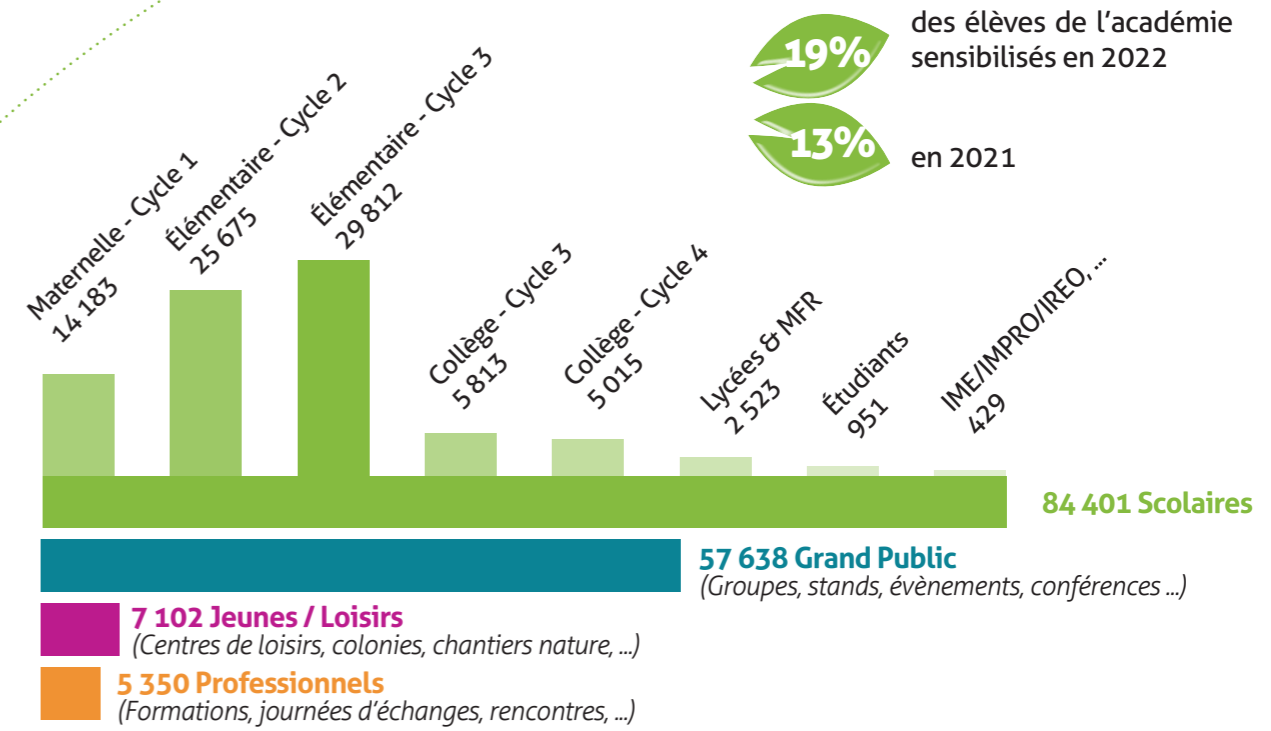
Financement des animations pour 25 structures



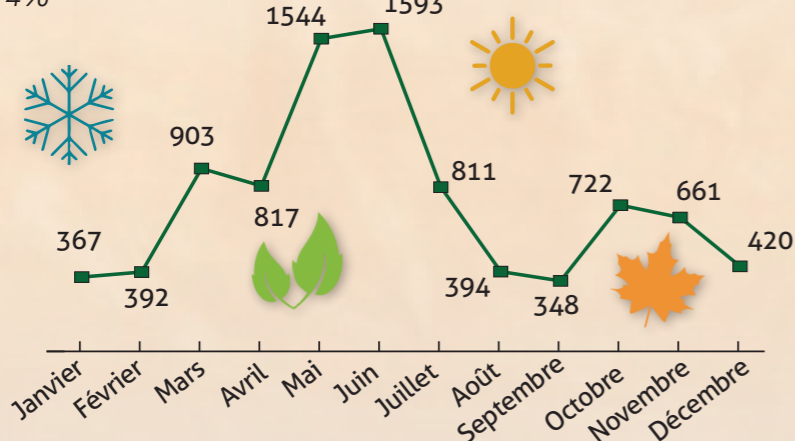
Les personnes sensibilisées selon les thématiques abordées



Les publics sensibilisés



Saisonnalité des animations en nombre d'animations



26 780 Heures d'animation

8 972 Animations

3h Durée moyenne

154 491 personnes sensibilisées

205 776 participants

Provenance des personnes sensibilisées



L'IMPORTANCE DE L'IMMERSION DANS LA DURÉE

La sensibilisation sur plusieurs jours permet d'aborder différents sujets et de pouvoir mieux les comprendre. C'est aussi l'occasion de vivre au rythme de la nature.

L'immersion en nature change la relation de l'enfant à son environnement et lui permet de mieux l'appréhender. Plus de **2 220 jeunes** ont participé à des séjours de moyenne et longue durée de 3 à 6 jours représentant près de **3 000 heures d'immersion**.



DIFFÉRENTES SENSIBILISATIONS DANS LA DURÉE

Nous pouvons différencier 2 types de sensibilisation sur la durée :

- Les **classes découverte** sont majoritairement sans hébergement et se déroulent sur 2 à 3 jours.
- Les **Séjours Nature** accueillent à l'inverse majoritairement avec hébergement et sur une semaine complète.

En 2022



1 250 élèves
en classe découverte



970 jeunes
en séjour nature

Au-delà des animations et des activités, la vie quotidienne en groupe est très importante lors de ces séjours. Elle permet d'aborder : le **vivre ensemble, la bienveillance, la responsabilité, l'autonomie et le respect de l'autre** qui sont des fondements de l'Éducation à l'Environnement. L'apprentissage par l'autre est également une clé pour faciliter la compréhension et l'appropriation des sujets abordés par l'éducateur à l'environnement.

Le groupe donne également l'envie de se dépasser et d'aller au-delà de ses peurs.



« J'ai déjà fait 3 séjours nature. Ce que j'aime dans les colonies c'est que tu es dans la nature. Cette année j'ai fait du kayak, du vélo et en faisant ça on va dans des petits chemins, on a vu la Loire, le castor, tu te rapproches de la nature, t'es en lien avec la nature. Moi c'est ce que j'aime bien dans les colos. Et avec les autres quand tu connais bien la nature tu peux leur expliquer ce qu'ils ne connaissent pas comme des animaux ou des plantes, tu peux les aider comme pour regarder aux jumelles, j'aime bien partager avec les autres. On a aussi la vie en commun, il faut faire à manger, la vaisselle, le soir on joue ensemble. Comme on reste longtemps, quand je repars j'ai l'impression d'être plus en lien avec la nature et de mieux la comprendre. »

Gaïa
10 ans



LA REVÉGÉTALISATION DES COURS D'ÉCOLES

Les cours d'école sont souvent le reflet d'aménagements désormais inadaptes pour répondre à la hausse des températures extrêmes et au besoin de se reconnecter à la Nature. Fort de ce constat, les enseignants, les élèves et les collectivités prennent des initiatives pour reverdir ces lieux de vie.



Plantations d'arbres, potagers, bacs à fleurs sont autant de projets qui permettent aux enfants d'agir. Il est important de co-construire avec eux en amont afin que les aménagements correspondent également à leur besoin.

Les éducateurs à l'environnement sont présents pour accompagner l'équipe éducative et les élèves dans la construction du projet et dans la sensibilisation aux thématiques liées à la végétalisation. Ce sont principalement la biodiversité et les enjeux climatiques qui sont abordés. Une fois les travaux réalisés par la collectivité compétente, il est important que la sensibilisation continue. Il peut être mis en place des suivis de la faune et de la flore, des relevés de températures et d'autres petits aménagements construits et installés par les élèves.

LE DISPOSITIF PÉDAGOGIQUE CREDD peut accompagner ces projets auprès des établissements scolaires par le financement de 3 demi-journées d'animations avec un éducateur à l'environnement (d'une structure Référentiel Qualité Jeune Public) ainsi que le financement partiel de l'achat de plants.

Avec le réchauffement climatique, les cours de récréation s'avèrent souvent inadaptes : beaucoup de bitume, peu d'ombre, et un phénomène d'îlot de chaleur. Celle de notre collège ne faisait pas exception. Nous avons donc décidé de travailler sur ce sujet avec nos éco-délégués. Pour cela, nous nous sommes inspirés des « cours oasis » aménagées à Paris. Nos éco-délégués ont élaboré plusieurs scénarios de réaménagement de la cour en prenant en compte les espaces nécessaires aux besoins des élèves : zone sportive, zone calme et zone mixte (espace de circulation). Ils ont été également sensibilisés sur la nature des sols et la prise en compte de la biodiversité par Loiret Nature Environnement dans le cadre du dispositif pédagogique CREDD. Les autres élèves ont également été sollicités dans le cadre d'une démarche participative. Un scénario de synthèse a été présenté par les élèves au conseil d'administration. Parallèlement, le conseil départemental réfléchissait à une re-végétalisation de la cour. Le travail mené par les éco-délégués a permis d'infléchir le projet proposé. La co-construction du projet avec les élèves a été d'une grande richesse : invités à aménager « leur » cour, les élèves se sont montrés investis, pertinents et pragmatiques.



Elisabeth Sarraud,
Enseignante Documentaliste
au Collège Lucie Aubrac de
Villemandeur



LA CONSTRUCTION DE CET ÉTAT DES LIEUX

**NOUVEAU
CONTRIBUTEUR
POUR LA PROCHAINE
ÉDITION**



LA COLLECTE DES DONNÉES

Cet état des lieux s'appuie sur les données de 26 structures contributrices, récoltées grâce au Tableau de Bord de l'éducation à l'environnement en région Centre-Val de Loire.

CONTRIBUER À L'ÉTAT DES LIEUX

Le Graine Centre-Val de Loire anime la démarche en région, notamment par un accompagnement technique, une vérification des données, l'édition de synthèse par structure et l'organisation de formations.

De nouvelles structures rejoignent régulièrement le tableau de bord et contribuent à leur tour à ce panorama de l'éducation à l'environnement. Cela permet d'enrichir les données et d'affiner l'analyse régionale.

Plus d'infos et contribuer :
02 54 94 62 80
julien.levrat@grainecentre.org



UNE ANALYSE RÉGIONALE

Chaque année, le Graine Centre-Val de Loire sollicite les structures contributrices et les membres de la CREEDD* afin de porter un regard croisé sur les données recueillies et définir collectivement les éléments à mettre en valeur dans cet État des Lieux. Il permet de valoriser l'action EEDD à l'échelle régionale auprès des partenaires financiers et techniques et des structures participantes.

LES PARTENAIRES FINANCIERS



AVEC LE SOUTIEN



*CREEDD : Convention Régionale pour une Éducation à l'Environnement et au Développement Durable.

Cet espace de concertation régional a pour objectif de construire une politique partenariale en faveur de l'éducation à l'environnement. Sont membres : la DREAL, la DRAAF, la DRAJES, le Rectorat de l'Académie Orléans-Tours, l'Agence de l'eau Loire-Bretagne, le Conseil Régional Centre-Val de Loire, les Conseils départementaux du Cher, Loir-et-Cher, Loiret et de l'Indre-et-Loire et l'Office Français de la Biodiversité.

Septembre 2023 - Graine Centre-Val de Loire / Conception graphique : Graine Centre-Val de Loire / Sources : Tableau de bord de l'éducation à l'environnement en région CVL, données obtenues auprès de 26 structures - Année 2022 / Crédits photos p.1 : Fédération des Maisons de Loire, Maison de la Loire 41, Collège Jean Pelletier d'Orléans, SEPART, ATHENA, Ecole Emile Martin de Romorantin, Graine CVL - p.2 : Ecole du Buisson à Villemandeur, Ecole La Gabare à St Dyé/Loire, Ecole Marcel Pagnol à Oucques - p.6 : Maison de la Loire 41, BiodiverCity - p.7 : Graine CVL.