

Formations des acteurs de l'éducation à l'environnement de la région Centre

Programme 2009



BRENNÉ PAYS D'AZAY



TOURAINE - VAL DE LOIRE



GRAINE Centre



Région



Centre

Sont membres
de l'Ecopôle :

◉ Le GRAINE Centre :



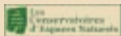
réseau régional
d'éducation à
l'environnement

◉ Le Conservatoire
du Patrimoine Naturel
de la région Centre :



gestionnaire de
plus d'une centaine
de sites naturels
remarquables en région

◉ La Fédération
Nationale des
Conservatoires
d'espaces Naturels



◉ Nature Centre :



la fédération
régionale des

Associations de Protection
de la Nature et de
l'Environnement (APNE)

◉ France Nature
Environnement :



la fédération
nationale
des APNE

ÉDITO

L'Ecopôle : un partenariat entre la région Centre et le tissu associatif

Le 1^{er} septembre 2008, la Région a mis en place avec ses partenaires associatifs l'établissement public régional Ecopôle, qui matérialise notre volonté de mobiliser la population régionale autour des grandes questions d'environnement.

A travers cet établissement, nous avons pour ambition de démultiplier la sensibilisation environnementale sur le territoire régional, en s'appuyant sur le tissu associatif de terrain.

Structure légère, l'Ecopôle se veut une instance de coordination, qui appuie la construction de projets collectifs et le développement de synergies. Il permettra notamment la capitalisation d'outils de sensibilisation et d'information du public dont il aura pour tâche de faciliter la diffusion.

La Région Centre assure le financement de l'établissement ainsi que des actions Ecopôle, portées en grande majorité par les acteurs de terrain :

- ◉ Conception, édition d'outils de communication mutualisables
 - ◉ Actions collectives favorisant la coordination, l'amélioration des compétences, le partage d'expérience à l'échelle régionale

C'est dans cet esprit que le GRAINE Centre propose et coordonne le programme de formation modulaire pour la troisième année consécutive, avec le soutien de la Région Centre au titre du programme d'actions Ecopôle, mais également le soutien de l'Etat au titre de la convention cadre éducation à l'environnement.

Un partenariat exemplaire que nous souhaitons voir s'inscrire dans la durée.

François BONNEAU, président de l'Ecopôle
Agnès THIBAL, vice présidente de l'Ecopôle



ÉDITO

Le programme modulaire de formation des acteurs de l'éducation à l'environnement

Le dispositif modulaire de formation s'inscrit dans une perspective de consolidation des emplois et des activités d'éducation à l'environnement en région Centre.

Il s'agit d'un dispositif de professionnalisation qui s'adresse en priorité aux salariés et bénévoles des associations de la filière « environnement » en région Centre, mais qui est ouvert à toute personne souhaitant consolider ses compétences dans le domaine de l'éducation à l'environnement et du développement durable.

Le dispositif de formation articule plusieurs modalités complémentaires :

1. Des modules de formation, programmés sur l'année civile, préparés et animés par les structures régionales d'éducation à l'environnement participantes au projet. Les modules sont de durées variables.
2. Des modules de positionnement individuel, ouverts aux salariés des structures d'éducation à l'environnement. Ces modules ont pour objectif :
 - ▷ de clarifier avec les participants le « référentiel de compétences » pour les animateurs en éducation à l'environnement
 - ▷ de permettre à chaque participant de s'évaluer au regard de ce référentiel de compétences
 - ▷ d'établir, au regard de cette évaluation, avec chaque participant, un programme individualisé de formation



*Renseignements
auprès de :*

GRAINE Centre
Annie Mandion
Domaine de Villemorant
Ecoparc
41210 Neung-sur-Beuvron
Tél. : 02 54 94 62 80
info@grainecentre.org



Nicolas GAGNON,
co président du GRAINE Centre en charge de l'Ecopôle

Le contenu de ce livret et du programme modulaire est disponible et mis à jour sur www.grainecentre.org/modulaire

Sommaire

Calendrier
récapitulatif

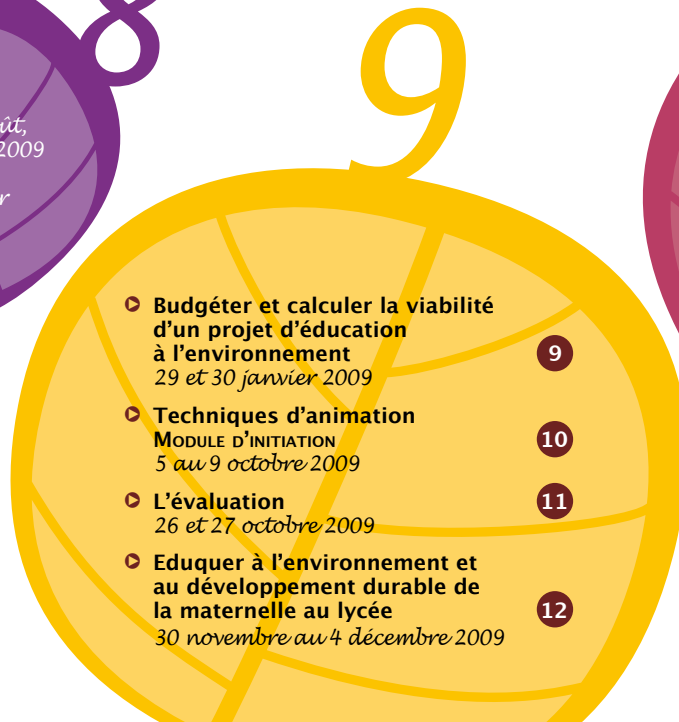


Les modules de
positionnement
individuel



12 janvier,
9 février, 3 août,
28 septembre 2009
ou date de
votre choix sur
rendez-vous

Consolider
ses compétences
professionnelles
en éducation à
l'environnement



- ▶ **Budgéter et calculer la viabilité d'un projet d'éducation à l'environnement** 9
29 et 30 janvier 2009
- ▶ **Techniques d'animation** 10
MODULE D'INITIATION
5 au 9 octobre 2009
- ▶ **L'évaluation** 11
26 et 27 octobre 2009
- ▶ **Eduquer à l'environnement et au développement durable de la maternelle au lycée** 12
30 novembre au 4 décembre 2009

Consolider
ses savoir-faire
pédagogiques

13



- ▶ **Conception d'une itinérance nature** 13
6 au 8 avril 2009
- ▶ **Mettre en pratique les Agendas 21 dans les structures éducatives à travers le jardin** 14
11 au 15 mai 2009
- ▶ **Techniques d'interprétation de sites** 15
2 au 6 novembre et 16 et 17 novembre 2009

Acquérir un bagage
"naturaliste" et des
méthodes d'approches
scientifiques

16

- ▷ **Dynamique écologique** 16
23 et 24 mars 2009
- ▷ **Initiation à la botanique** 17
15 au 19 juin 2009
- ▷ **Espèces introduites
et invasives des zones
humides** 18
14 au 18 septembre 2009

- ▷ **L'impact de notre alimentation
sur l'environnement et la santé** 19
26 et 27 février 2009
- ▷ **S'approprier les enjeux
de la biodiversité** 20
8 et 9 septembre 2009
- ▷ **S'approprier les enjeux de l'eau** 21
19 et 20 octobre 2009
- ▷ **S'approprier les enjeux de l'énergie** 22
INITIATION
23 et 24 novembre 2009
- ▷ **S'approprier les enjeux de l'énergie** 23
RENFORCEMENT
25 au 27 novembre 2009
- ▷ **S'approprier les enjeux
du changement climatique** 24
14 et 15 décembre 2009

19

Les thèmes à "enjeux" pour
l'éducation à l'environnement
en région Centre

- ▷ **Bulletin
d'inscription** 25
- ▷ **Modalités
d'inscription** 26
- ▷ **Organismes
de formation** 27

25

Annexes

Modules pris en charge par le CNFPT et/ou par l'Education Nationale (PAF) :



Module accessible aux agents
des collectivités avec une prise
en charge du CNFPT



Module accessible aux enseignants,
actions inscrites au Plan de formation
de l'Education Nationale

Janvier	Février	Mars	Avril	Mai	Juin
J 1 FERIE	D 1	D 1	M 1	V 1 FERIE	L 1 FERIE
V 2	L 2	L 2	J 2	S 2	M 2
S 3	M 3	M 3	V 3	D 3	M 3
D 4	M 4	M 4	S 4	L 4	J 4
L 5	J 5	J 5	D 5	M 5	V 5
M 6	V 6	V 6	L 6	M 6	S 6
M 7	S 7	S 7	M 7 * ITINÉRANCE NATURE	J 7	D 7
J 8	D 8	D 8	M 8	V 8 FERIE	L 8
V 9	L 9 * POSITIONNEMENT	L 9	J 9	S 9	M 9
S 10	M 10	M 10	V 10	D 10	M 10
D 11	M 11	M 11	S 11	L 11 * AGENDA 21 DÉMARCHÉ DD DANS LES STRUCTURES ÉDUCATIVES + JARDIN	J 11
L 12 * POSITIONNEMENT	J 12	J 12	D 12	M 12	V 12
M 13	V 13	V 13	L 13 FERIE	M 13	S 13
M 14	S 14	S 14	M 14	J 14	D 14
J 15	D 15	D 15	M 15	V 15	L 15 * INITIATION À LA BOTANIQUE
V 16	L 16	L 16	J 16	S 16	M 16
S 17	M 17	M 17	V 17	D 17	M 17
D 18	M 18	M 18	S 18	L 18	J 18
L 19	J 19	J 19	D 19	M 19	V 19
M 20	V 20	V 20	L 20	M 20	S 20
M 21	S 21	S 21	M 21	J 21 FERIE	D 21
J 22	D 22	D 22	M 22	V 22	L 22
V 23	L 23	L 23 * DYNAMIQUE ÉCOLOGIQUE	J 23	S 23	M 23
S 24	M 24	M 24	V 24	D 24	M 24
D 25	M 25	M 25	S 25	L 25	J 25
L 26	J 26 * ALIMENTATION	J 26	D 26	M 26	V 26
M 27	V 27	V 27	L 27	M 27	S 27
M 28	S 28	S 28	M 28	J 28	D 28
J 29 * BUDGET	D 29	D 29	M 29	V 29	L 29
V 30	L 30	L 30	J 30	S 30	M 30
S 31	M 31	M 31		D 31	

Juillet

M 1
J 2
V 3
S 4
D 5
L 6
M 7
M 8
J 9
V 10
S 11
D 12
L 13
M 14 FERIE
M 15
J 16
V 17
S 18
D 19
L 20
M 21
M 22
J 23
V 24
S 25
D 26
L 27
M 28
M 29
J 30
V 31

Aout

S 1
D 2
L 3 * POSITIONNEMENT
M 4
M 5
J 6
V 7
S 8
D 9
L 10
M 11
M 12
J 13
V 14
S 15 FERIE
D 16
L 17
M 18
M 19
J 20
V 21
S 22
D 23
L 24
M 25
M 26
J 27
V 28
S 29
D 30
L 31

Septembre

M 1
M 2
J 3
V 4
S 5
D 6
L 7
M 8 * BIODIVERSITÉ
M 9
J 10
V 11
S 12
D 13
L 14 *
M 15 ESPÈCES INTRODUITES INVASIVES
M 16
J 17
V 18
S 19
D 20
L 21
M 22
M 23
J 24
V 25
S 26
D 27
L 28 * POSITIONNEMENT
M 29
M 30

Octobre

J 1
V 2
S 3
D 4
L 5 *
M 6 TECHNIQUES D'ANIMATION INITIATION
M 7
J 8
V 9
S 10
D 11
L 12
M 13
M 14
J 15
V 16
S 17
D 18
L 19 * EAU
M 20
M 21
J 22
V 23
S 24
D 25
L 26 * EVALUATION
M 27
M 28
J 29
V 30
S 31

Novembre

D 1
L 2 *
M 3 INTERPRÉTATION DE SITE
M 4
J 5
V 6
S 7
D 8
L 9
M 10
M 11 FERIE
J 12
V 13
S 14
D 15
L 16 * INTERPRÉTATION
M 17
M 18
J 19
V 20
S 21
D 22
L 23 * ENERGIE INITIATION
M 24
M 25 * ENERGIE RENFORCEMENT
J 26
V 27
S 28
D 29
L 30

Décembre

M 1 * EDUCATION A L'ENVIRONNEMENT ET AU DEVELOPPEMENT DURABLE DE LA MATERNELLE AU LYCEE
M 2
J 3
V 4
S 5
D 6
L 7
M 8
M 9
J 10
V 11
S 12
D 13
L 14 * CHANGEMENT CLIMATIQUE
M 15
M 16
J 17
V 18
S 19
D 20
L 21
M 22
M 23
J 24
V 25 FERIE
S 26
D 27
L 28
M 29
M 30
J 31

Dates et lieu

12 janvier et 9 février 2009
3 août et 28 septembre 2009
Ou date de votre choix sur RDV

Lieu : au GRAINE Centre à
Neung-sur-Beuvron (41) ou
sur votre propre structure

Publics visés

Animateurs ayant une
expérience en éducation à
l'environnement, en animation
ou en coordination de projets
1 à 3 participants

Organisateur

GRAINE Centre

LES MODULES DE POSITIONNEMENT INDIVIDUEL

Module de positionnement individuel

Nous vous proposons un accompagnement afin que vous puissiez identifier vos compétences et définir vos besoins en lien avec les projets de votre structure.

Objectifs

- ▶ Clarifier ses compétences liées au métier d'éducateur à l'environnement et ses besoins en fonction de ses missions actuelles ou envisagées
- ▶ Etablir, au regard de ce positionnement, un programme individualisé de formation

Contenus

- ▶ Identifier ses missions et les compétences qui en découlent
- ▶ Définir des besoins (connaissance, savoir-faire)
- ▶ Construire un plan pluriannuel de formation et d'autoformation

Démarche de formation

- ▶ Travail individuel accompagné par un formateur sur la description de l'activité, des compétences requises et des besoins

Budgéter et calculer la viabilité d'un projet d'éducation à l'environnement

Vous êtes parfois amené à monter des dossiers de demandes de subvention, partiellement ou totalement et vous avez besoin, pour cela de monter un budget prévisionnel, de connaître les variantes en fonction des partenaires, les règles à respecter. Vous souhaitez vérifier que votre action ou projet est viable financièrement.

Objectifs

- ▷ Comprendre le fonctionnement d'un budget prévisionnel, ses différentes rubriques, son évolution dans l'année
- ▷ Être capable de calculer le coût de revient d'une animation ou d'un projet
- ▷ Définir la rentabilité d'une action ou d'un projet
- ▷ Connaître les différents partenaires de l'éducation à l'environnement et leurs particularités en fonction de leurs politiques et des règles « financières » pour mettre en place des dossiers de financement adaptés

Contenus

- ▷ Le budget prévisionnel c'est quoi ? Quelles sont ses rubriques ? Comment le faire évoluer ?
- ▷ Calcul de coûts de revient d'animations ou de projets
- ▷ Montage de dossiers de demandes de subventions adaptés aux principaux partenaires de l'éducation à l'environnement (Dossier COSA)
- ▷ Choisir des partenaires en fonction des projets

Démarche de formation

- ▷ Quelques apports théoriques et de nombreux cas pratiques en lien avec l'activité des structures d'éducation à l'environnement



Dates et lieu

2 JOURS :
les 29 et 30 janvier 2009
au GRAINE Centre
à Neung-sur-Beuvron (41)

Publics visés

Animateurs, éducateurs
à l'environnement,
coordinateurs de projets
14 places disponibles

Organisateur
GRAINE Centre

Dates et lieu

5 JOURS :

du 5 au 9 octobre 2009
au CPIE Touraine Val de Loire
à Seully (37)

Publics visés

Animateurs, éducateurs à
l'environnement, responsables
pédagogiques

Organisateur

CPIE Touraine Val de Loire

CONSOLIDER SES COMPÉTENCES PROFESSIONNELLES EN ÉDUCATION À L'ENVIRONNEMENT

Techniques d'animation MODULE D'INITIATION

Nous tentons d'accompagner les enfants ou les adultes dans la compréhension et l'appropriation d'un espace, d'une thématique, etc. Dans notre démarche d'éducation, nous souhaitons accompagner la personne dans sa construction, favoriser un changement d'état. Pour cela, nous structurons notre relation en s'appuyant sur notre vécu, nos expériences et parfois sur nos représentations personnelles. Cela suffit-il ?

A travers ce stage d'initiation, nous vous proposons une démarche pédagogique étayée par une méthodologie structurante afin de faciliter l'appropriation du public.

Objectifs

- ▶ Permettre aux stagiaires de concevoir, de réaliser et de gérer une animation : construire et réaliser une animation, utiliser une grille de progression pédagogique

Contenus

- ▶ **Déroulement d'une animation** : analyse d'une animation vécue, identification des étapes incontournables
 - ▶ **Construire une animation** : la grille de progression pédagogique (message, objectif spécifique, moyen d'interprétation), structure pédagogique d'une animation, mise en pratique
 - ▶ **Les constituants de l'action pédagogique** : outils, support, air d'animation...
 - ▶ **Pratiquer une animation** : auprès d'un public scolaire en situation réelle
 - ▶ **Analyse de sa pratique** : Evaluation et analyse croisées avec le formateur



CONSOLIDER SES COMPÉTENCES PROFESSIONNELLES EN ÉDUCATION À L'ENVIRONNEMENT

L'évaluation

L'évaluation de nos actes pédagogiques est une étape incontournable. Elle est un gage de qualité et permet de faire évoluer nos animations. Mais comment s'y prendre ? Qui doit pratiquer l'évaluation ? Que doit-on évaluer et quand le faire ? Peut-on structurer une évaluation ou doit-on se contenter du sourire des participants ? Beaucoup de questions se posent et nous tenterons d'y répondre tant par la pratique que la réflexion.

Objectifs

- ▷ Déterminer les raisons d'une évaluation
- ▷ Identifier les différents types d'évaluation
- ▷ Etre en capacité de pratiquer une évaluation

Contenus

- ▷ Identification des différents critères d'évaluation
- ▷ Conception d'une grille d'évaluation
- ▷ Pratique d'une évaluation

Démarche de formation

- ▷ Alternance terrain/salle
- ▷ Pratique de l'évaluation



Dates et lieu

2 JOURS :
Du 26 au 27 octobre 2009
au CPIE Touraine Val de Loire
à Seuilly (37)

Publics visés

Animateurs,
éducateurs à l'environnement,
responsables pédagogiques

CNFPT

Organisateur

CPIE Touraine Val de Loire

Eduquer à l'environnement et au développement durable De la maternelle au lycée

L'école peut-être un moyen pour tous d'acquérir une éducation à l'environnement. Comment en tant qu'éducateur à l'environnement transmettre des valeurs tout en répondant aux exigences et contraintes de l'instituteur, du professeur, de l'Education Nationale ?

Ce module, ouvert aux animateurs et enseignants, offre un temps de confrontation des pratiques. Il vous permettra également de repérer la place de l'éducation à l'environnement dans les programmes scolaires de la maternelle au lycée.

Objectifs

- ◊ Repérer comment peuvent se croiser les exigences de l'éducation à l'environnement avec celles de l'Education Nationale
- ◊ Connaître le fonctionnement de l'Education Nationale
- ◊ S'approprier les programmes scolaires de la maternelle au lycée afin de repérer la place possible de l'éducation à l'environnement vers un développement durable
- ◊ Déceler comment monter des projets d'éducation à l'environnement tout en valorisant l'acquisition de compétences en mathématique, géographie, sciences naturelles...
- ◊ Repérer les rôles et responsabilités respectifs de l'animateur et l'enseignant

Contenus

- ◊ Définitions croisées de l'éducation à l'environnement : enjeux et valeurs
- ◊ Le développement de l'enfant
- ◊ Les exigences de l'Education Nationale par le projet éducatif, le projet d'école, la réglementation et les programmes scolaires
- ◊ L'éducation à l'environnement dans les programmes scolaires
- ◊ L'organisation de l'Education Nationale

Démarche de formation

- ◊ Approche théorique et pratique
- ◊ Vécus et analyses d'animations resituées dans le contexte d'un projet
- ◊ Ateliers de réflexion en groupes
- ◊ Témoignages de projets



Dates et lieu

5 JOURS :

du 30 novembre au
4 décembre 2009
au GRAINE Centre
à Neung-sur-Beuvron (41)

Publics visés

Educateurs à
l'environnement

16 places disponibles



Organisateurs

GRAINE Centre en
partenariat avec l'Education
Nationale

CONSOLIDER SES SAVOIR-FAIRE PÉDAGOGIQUES

Conception d'une itinérance nature

Le tourisme de nature est aujourd'hui un axe de développement important pour beaucoup de structures d'éducation à l'environnement.

Il est un moyen efficace de sensibiliser les « grands publics » et d'ancrer de façon durable un regard nouveau et plus profond sur notre environnement et la nature en particulier.

La conception puis la réalisation de ce type de démarche requièrent quelques compétences particulières. Ce stage vous propose d'acquérir ces éléments indispensables tant dans l'ingénierie, la logistique qu'à travers la plus value apportée par l'éducation à l'environnement en matière touristique.

Objectifs

- ▷ Identifier les potentiels patrimoniaux d'un territoire
- ▷ Révéler et valoriser le sens profond de l'itinérance
- ▷ Apprendre à structurer le financement, l'ingénierie et l'accompagnement d'une itinérance
- ▷ Identifier la plus value apportée par l'ERE dans ce type de prestation

Contenus

- ▷ Découverte et analyse d'une itinérance existante
- ▷ Recherche de thématiques patrimoniales à valeur ajoutée
- ▷ Organisation et évaluation d'une itinérance patrimoniale
- ▷ Modalités de commercialisation

Démarche de Formation

- ▷ Alternance terrain/salle

Dates et lieu

3 JOURS :
Du 6 au 8 avril 2009
au CPIE Touraine Val de
Loire à Seuilly (37)

Publics visés

Animateurs,
éducateurs
à l'environnement,
responsables
pédagogiques

Organisateur

CPIE Touraine
Val de Loire



Dates et lieu

5 JOURS :

Du 11 au 15 mai 2009
au CPIE Brenne Pays d'Azay
à Azay-le-Ferron (36)

Publics visés

Éducateurs à l'environnement,
animateurs, responsables
pédagogiques, salariés
et bénévoles de structures
éducatives (CLSH, CLAE,
RAM...)

CNFPT

Organisateur

CPIE Brenne Pays d'Azay



CONSOLIDER SES SAVOIR-FAIRE PÉDAGOGIQUES

Mettre en pratique les Agendas 21 dans les structures éducatives à travers le jardin

L'agenda 21 ou démarche DD dans les structures éducatives repose sur la mise en place de plans d'action qui répondent à des problématiques sociales et environnementales identifiées à l'échelle de la structure.

L'outil jardin constitue une démarche pertinente pour répondre à la problématique de l'Education à l'Environnement pour un Développement Durable. Ainsi, ce module vous permettra de vous approprier les démarches pédagogiques et de les analyser.

Objectifs

- Éduquer à « l'environnement » pour un développement durable et instaurer les bonnes pratiques
- Responsabiliser les enfants en matière de préservation de la nature et crédibiliser la notion de développement durable
- Intégrer des projets DD au sein des structures éducatives
- Découvrir un outil transversal pédagogique éveillant les consciences à la fragilité et l'importance de l'environnement naturel : le jardin

Contenus

- Définition, cadre pédagogique et démarche citoyenne des Agendas 21
 - La conduite des agendas 21 dans les structures : organisation générale du projet, mise en œuvre et plans d'action, l'évaluation pédagogique et suivi des engagements, les aides et structures d'accompagnement
 - Les différents types de jardins et comment le jardin peut être un outil de développement durable
 - Acquérir les compétences techniques et pédagogiques pour concevoir et réaliser des animations autour du jardin

Démarche de formation

- Approche théorique et pratique
- Analyses d'animations à travers un outil pédagogique transversal
- Ateliers de réflexion en groupes
- Sorties sur le terrain

CONSOLIDER SES SAVOIR-FAIRE PÉDAGOGIQUES

Techniques d'interprétation de sites

La notion de patrimoine est aujourd'hui essentielle et sa valorisation plus encore. Pourtant, qu'il s'agisse d'un site naturel, historique, d'une thématique ou d'un personnage, nous nous limitons dans notre démarche de valorisation à de la communication, de l'information plus ou moins interactive, qui, si elle est importante, reste insuffisante. Depuis la fin du 19^e siècle, les grands parcs américains travaillent sur les problématiques de valorisation auprès des publics. Le stage de techniques d'interprétation que nous proposons permet l'appropriation du concept et la maîtrise d'une technique de mise en œuvre opérationnelle, afin d'un partage avec les publics.

Objectifs

- ▶ Permettre aux stagiaires de valoriser un site, une thématique patrimoniale ou un personnage emblématique par les techniques d'interprétation
- ▶ S'approprier le concept, fondement même de l'interprétation
- ▶ Connaître et utiliser un outil méthodologique de planification : le plan d'interprétation

Contenus

- ▶ **Qu'est-ce que l'interprétation ? Définition, rôle et fonction, origine et historique, le concept :** les fondements de l'interprétation, l'âme des sites et thèmes à révéler, les attentes du public
- ▶ **La méthodologie de l'interprétation : le plan d'interprétation :** les potentialités du site, inventaire des ressources et contraintes du lieu, définition des objectifs et thématiques, conception du scénario et stratégie d'interprétation
- ▶ **Les médias de l'interprétation :** Les principaux médias d'interprétation et leurs caractéristiques majeures. Leurs usages potentiels
- ▶ **Connaissance des publics :** les différents types de public (sous ou hors contrainte) la notion de grand public, les caractéristiques des publics

Démarche pédagogique de la formation

- ▶ Un chassé-croisé entre visites de sites, apport théorique et analyse critique permet de s'immerger afin de comprendre et s'approprier le concept d'interprétation
- ▶ L'étude de cas concret offre une mise en pratique et la réalisation d'un plan d'interprétation



Dates et lieu

7 JOURS : du 2 au 6 novembre
et du 16 au 17 novembre 2009
au CPIE Touraine Val de Loire
à Seully (37)

Publics visés

Animateurs, éducateurs à
l'environnement, responsables
pédagogiques



Organisateur

CPIE Touraine Val de Loire

ACQUÉRIR UN BAGAGE "NATURALISTE" ET
DES MÉTHODES D'APPROCHES SCIENTIFIQUES

Dynamique écologique

Identifier une espèce est une chose importante, la remettre dans son contexte de vie en est une autre, suite aux influences subies. Pour cela il nous faut identifier et connaître les différents facteurs écologiques et plus encore en comprendre les interactions.

Pendant deux jours à travers différents écosystèmes, nous tenterons d'identifier et comprendre la dynamique écologique de ces derniers.

Pour cela notre travail se traduira tant par des apports et des échanges de connaissances que par de la pratique de terrain.

Objectifs

- Identifier les facteurs écologiques majeurs
- Connaître les interactions entre les facteurs écologiques
- Être capable de faire un diagnostic simplifié d'un écosystème

Contenus

- Analyse d'un écosystème
 - Identifications des stations majeures et des facteurs écologiques dominant
 - Identification des différentes interactions
 - Création d'une fiche d'analyse de terrain

Démarche de Formation

- Alternance salle/terrain
- Apport de connaissance
- Pratique de terrain

Dates et lieu

2 JOURS :

Du 23 au 24 mars 2009
au CPIE Touraine Val de Loire
à Seuilly (37)

Publics visés

Animateurs, éducateurs
à l'environnement,
responsables pédagogiques

Organisateur

CPIE Touraine Val de Loire



ACQUÉRIR UN BAGAGE "NATURALISTE" ET DES MÉTHODES D'APPROCHES SCIENTIFIQUES

Initiation à la botanique

En compagnie de Richard Bernaer, vous découvrirez la botanique au fil des chemins dans les différents milieux de Brenne : pelouses calcaires, zones humides... Les bases indispensables vous seront transmises en salle, au travers de classifications, d'apprentissage de la structure d'une fleur, les différentes familles, leur écologie... (certaines familles pourront être étudiées en détail : graminées, ombellifères, composées...), travaux pratiques « en laboratoire » avec loupes binoculaires et flores, reconnaissance des plantes et mise en place d'une petite exposition. Pour conclure la journée des « Causeries botaniques » avec Richard vous seront proposées en soirée.

Objectifs

- Apprendre la systématique des plantes (apprendre à les reconnaître et à les identifier)
- Acquérir les bases et généralités sur la biologie et l'écologie
- Connaître les mesures de protection et la réglementation des espèces

Contenus

- Cours d'initiation en salle : les bases de la botanique, le vocabulaire, la structure d'une plante et d'une fleur, les différentes familles, notion d'écologie...
- Sorties commentées sur le terrain, prélèvements de quelques plantes, identification puis classification puis réalisation d'un herbier sous forme d'exposition

Démarche de Formation

- Alternance terrain salle
- Technique de recherche, d'observation, de détermination
- Identification avec loupe binoculaire et utilisation de clef de détermination



Dates et lieu

5 JOURS :

Du 15 au 19 juin 2009
au CPIE Brenne Pays d'Azay
à Azay-le-Ferron (36)

Publics visés

Gestionnaires d'espaces protégés naturalistes, salariés d'associations de protection de la nature, animateurs nature, bureaux d'étude en écologie

Organisateur

CPIE Brenne Pays d'Azay
En partenariat
avec Richard Bernaer

Dates et lieu

5 JOURS :

Du 14 au 18 septembre 2009
au CPIE Brenne Pays d'Azay
à Azay-le-Ferron (36)

Publics visés

Gestionnaires
d'espaces protégés,
naturalistes,
salariés d'associations de
protection de la nature,
amateurs nature,
bureaux d'étude en écologie



Organisateur

CPIE Brenne pays d'Azay
En partenariat avec Alain
Dutartre (CEMAGREF),
François Pinet (PNR Brenne),
Christophe Coïc (cistude
nature) Michel Bramard (CSP)
et Jean-Patrice Damien
(PNR de Brière)

ACQUÉRIR UN BAGAGE "NATURALISTE" ET DES MÉTHODES D'APPROCHES SCIENTIFIQUES

Espèces introduites et invasives des zones humides

Encadré par Alain Dutartre (CEMAGREF), François Pinet (PNR Brenne), Christophe Coïc (cistude nature) Michel Bramard (CSP) et Jean-Patrice Damien (PNR de Brière).

Il s'agit d'une des problématiques majeures de conservation de la biodiversité et de la gestion des milieux naturels. Les zones humides sont particulièrement touchées par ce phénomène avec des capacités d'expansion rapide des espèces. Le but du stage est d'approfondir les connaissances de la biologie, l'écologie et les méthodes de lutte de 3 espèces qui se sont répandues de manière importante en France dans les décennies passées : la jussie, la grenouille taureau et l'écrevisse de Louisiane. Une approche territoriale sera abordée en fin de stage par un technicien d'une zone humide fortement touchée par les espèces invasives : la Brière.

Objectifs

- Apprendre la systématique des espèces (apprendre à les reconnaître et à les identifier)
- Acquérir les bases et généralités sur la biologie et l'écologie des espèces étudiées,
- Étudier les différents modes de gestion selon le territoire et l'espèce

Contenus

- Présentation du territoire de la Brenne et de la Brière et de leurs problématiques spécifiques
 - Étude de la Grenouille taureau, de la jussie, des écrevisses de Louisiane et des poissons
 - Méthodes de gestion, études des sites, biologie et écologie des espèces...

Démarche de Formation

- Alternance terrain salle
- Technique de recherche, d'observation, de détermination
- Identification avec l'utilisation de clef de détermination



LES THÈMES À “ENJEUX” POUR L'ÉDUCATION
À L'ENVIRONNEMENT EN RÉGION CENTRE

L'impact de notre alimentation sur l'environnement et la santé

S'alimenter, c'est répondre à un besoin primaire. Pour cela nous faisons des choix de consommation et donc nous influons sur notre environnement.

Vous êtes peut-être déjà convaincu qu'il est mieux de consommer biologique, local et de saison mais il vous manque l'argumentaire et des connaissances pour faire passer ce message.

Quelles sont les incidences de nos choix alimentaires ? Pourquoi est-ce si important pour l'environnement et aussi pour notre santé ? Qu'est-il possible de changer et de faire évoluer à notre niveau ?

Objectifs

- ▷ Repérer les conséquences de notre alimentation sur l'environnement
- ▷ Repérer les conséquences de notre alimentation sur la santé
- ▷ Comment éduquer à l'alimentation : par quels moyens ?

Contenus

- ▷ Que signifie manger des produits biologiques
- ▷ La découverte de produits peu utilisés, parfois anciens et riches au point de vue nutritionnel
- ▷ Les principales catégories alimentaires et les associations entre ces aliments
- ▷ Elaboration de menus écologiques et économiques
- ▷ Cuisiner de nouveaux produits
- ▷ Préparer un repas avec un public : quelles limites ?

Démarche de Formation

- ▷ Atelier d'expérimentation : la préparation d'un repas
- ▷ Echanges d'expériences
- ▷ Apports théoriques



Dates et lieu

2 JOURS :
26 et 27 février 2009
à la ferme de Ste Marthe
à Millançay (41)

Publics visés

Educateurs à l'environnement,
personnel de cuisine,
intendants, enseignants,
directeurs et animateurs
de structures d'accueil

CNFPT

Organisateur

GRAINE Centre en partenariat
avec BioTourism
Pascale FROMONOT

Dates et lieu

2 JOURS : le 8 et 9 septembre
2009 au CPIE Touraine
Val de Loire à Seully (37)

Publics visés

Educateurs à l'environnement,
enseignants, salariés et
bénévoles de structures ayant
à effectuer des actions de
sensibilisation ou d'information
auprès d'un public

16 places disponibles



Organisateur

CPIE Touraine Val de Loire

LES THÈMES À “ENJEUX” POUR L'ÉDUCATION À L'ENVIRONNEMENT EN RÉGION CENTRE

S'approprier les enjeux de la biodiversité

Dépasant largement la simple approche taxonomique ou systématique, la « biodiversité » est en passe de devenir un enjeu prioritaire des politiques publiques environnementales au cœur de directives européennes, de plans nationaux ou de dispositifs régionaux ou départementaux.

Cette évolution de l'approche gestionnaire de la nature impose aux éducateurs d'actualiser leurs connaissances sur le concept, de renouveler leurs pratiques, d'innover sur les outils et les approches du public afin de développer leurs actions pédagogiques dans un contexte très mouvant.

Objectifs

- ▷ Maîtriser la notion, s'en approprier les enjeux (législation, politique locale, enjeux sociaux, aspects techniques...)
- ▷ Travailler sur les approches du public, les outils utilisés, les thèmes à aborder, pour répondre au plus près aux enjeux de la biodiversité

Contenus

- ▷ Remise à plat du concept (notions scientifiques)
 - ▷ Les politiques publiques spécifiques (plan ministériel, Natura 2000...)
 - ▷ Les enjeux locaux, régionaux, nationaux, internationaux
 - ▷ Les démarches et approches favorables
 - ▷ Des exemples d'animations et d'outils pertinents

Démarche de formation

- ▷ Remise à niveau sur les enjeux à court et moyen terme, avec interventions
- ▷ Echanges et partage d'expériences sur le renouvellement des pratiques et les innovations en matière d'outils et d'approche



LES THÈMES À “ENJEUX” POUR L’ÉDUCATION À L’ENVIRONNEMENT
EN RÉGION CENTRE

S’appropriier les enjeux de l’eau

La gestion de l’eau et des milieux aquatiques est un secteur en constante évolution où les débats prennent appui aussi bien sur les acquisitions de nouvelles connaissances que sur les mutations réglementaires.

A l’occasion de toutes actions de sensibilisation ou d’information, une approche pédagogique efficace sur ses questions se doit d’intégrer cette actualité alors que la nature même des enjeux oblige chacun à renouveler ses pratiques, innover sur ses outils et ses approches du public.

Objectifs

- ▷ Actualiser les connaissances sur les enjeux de la gestion de l’eau et des milieux naturels aquatiques
- ▷ S’informer et se former sur les échéances et le contexte de la mise en œuvre des politiques publiques territoriales
- ▷ Travailler sur les méthodes, les outils, les thèmes en fonction du public pour répondre au plus près aux enjeux de l’eau

Contenus

- ▷ Les politiques territoriales (Comprendre l’organisation administrative et politique de la gestion de l’eau, les SAGE, Contrats de bassin, de restauration...)
- ▷ Les grandes orientations de la Loi sur l’eau
- ▷ L’application de la Directive Cadre sur l’Eau : échéances, consultations du public, le SDAGE...
- ▷ Les enjeux dominants
- ▷ Quelles thématiques prioritaires aborder ? Quels publics cibler ?
- ▷ Comment sensibiliser les publics aux enjeux de l’eau ?
- ▷ Quels outils pertinents ?
- ▷ Quelles innovations possibles ?

Démarche de formation

- ▷ 1 journée de remise à niveau sur les enjeux à court et moyens termes, avec interventions
 - ▷ 1 journée d’échanges, de partage d’expériences et de réflexions sur le renouvellement des pratiques et les innovations en matière d’outils et d’approches



Dates et lieu

2 JOURS : 19 et 20 octobre 2009
au gîte au CPIE Brenne Pays d’Azay
à Azay-le-Ferron (36)

Publics visés

Educateurs à l’environnement,
enseignants, relais des
consultations du public au titre
de la DCE, salariés et bénévoles
de structures ayant à effectuer
des actions de sensibilisation ou
d’information auprès d’un public



16 places disponibles

Organisateur

CPIE Brenne Pays d’Azay

Dates et lieu

2 JOURS :

les 23 et 24 novembre 2009
au CPIE Brenne Pays d'Azay
à Azay-le-Ferron (36).

Publics visés

Éducateurs
à l'environnement,
animateurs,
responsables pédagogiques,
enseignants

PAF

GWFP

Organisateur

CPIE Brenne Pays d'Azay

LES THÈMES À "ENJEUX" POUR L'ÉDUCATION À L'ENVIRONNEMENT EN RÉGION CENTRE

S'approprier les enjeux de l'énergie - INITIATION

Savez-vous identifier vos besoins énergétiques ? Savez-vous comment transformer l'énergie ? Connaissez-vous les problématiques de l'énergie ? Quels comportements adopter ? Comment faire évoluer le rapport des personnes à l'énergie ? Thématique d'actualité mais pas toujours bien interprétée.

Objectifs

- ▷ Actualiser et mettre en commun ses connaissances sur les enjeux énergétiques : quelles sources, quels problèmes, quelles alternatives, quelques chiffres clés...
- ▷ Connaître les ressources non-renouvelables et renouvelables et leurs principales problématiques
- ▷ Réfléchir sur la mise en place d'actions de sensibilisation

Contenus

- ▷ **Apports** : Définition de l'énergie, nos besoins, identification des différentes sources d'énergie, leurs transformations, leurs utilisations et les problèmes engendrés et rencontrés, les comportements à adopter, quelques idées de solutions
 - ▷ **Pratique** : Réflexion sur l'animation et la sensibilisation sur le thème

Démarche de formation

- ▷ Apport de contenus théoriques sous forme d'expériences, de jeux, de documents supports et de partage de connaissances
- ▷ Travail de recherche en groupe avec retransmission
- ▷ Réflexion autour de différents projets de sensibilisation et d'animation
- ▷ Présentation d'outils pédagogiques, d'actions réalisées et discussions



LES THÈMES À “ENJEUX” POUR L'ÉDUCATION À L'ENVIRONNEMENT
EN RÉGION CENTRE

S'approprier les enjeux de l'énergie RENFORCEMENT

Objectifs

- ▷ S'approprier les enjeux de l'énergie pour éduquer aux énergies
- ▷ Acquérir des connaissances techniques liées à la thématique des énergies
- ▷ S'approprier une séance d'animation afin de la réutiliser
- ▷ Concevoir un outil pédagogique réutilisable par l'ensemble du groupe

Contenus

- ▷ **Apports techniques et scientifiques** (exemple : notions de chimie liées au réchauffement climatique, le fonctionnement d'un réfrigérateur, le fonctionnement d'une éolienne...)
- ▷ **Pédagogie et énergie**
 - vivre une séance d'animation
 - faire le lien avec les programmes scolaires
 - analyser une animation
 - réfléchir à une séance d'animation commune
- ▷ **Conception d'un outil pédagogique**
 - créer une séance d'animation commune pour un public de collégiens
 - concevoir un cahier des charges d'un outil pédagogique (cet outil pourra ensuite être créé et dupliqué)

Démarche de formation

- ▷ Alternance de travail en grand groupe et petits groupes
- ▷ Alternance entre apports théoriques, recherches collectives, mises en pratique



Dates et lieu

3 JOURS :
25 au 27 novembre 2009
au CPIE Brenne Pays d'Azay
à Azay-le-Ferron (36)

Publics visés

Formation destinée aux
référénts Energie de la région
Centre et aux personnes
ayant suivi la formation
énergie initiation
12 places disponibles




Organisateurs
GRAINE Centre et ADEME

Dates et lieu

2 JOURS :

les 8 et 9 décembre 2009
au gîte au CPIE Brenne Pays
d'Azay à Azay-le-Ferron (36)

Publics visés

Educateurs
à l'environnement, 
enseignants,
salariés et bénévoles
de structures ayant à effectuer
des actions de sensibilisation
ou d'information auprès d'un
public

Organisateur

CPIE Brenne Pays d'Azay

En partenariat avec Martins
Eldrich – administrateur Réseau
Action Climat

LES THÈMES À “ENJEUX” POUR L'ÉDUCATION À L'ENVIRONNEMENT EN RÉGION CENTRE

S'approprier les enjeux du changement climatique

Les Etats signataires du protocole de Kyoto, déclarent que le changement climatique sera la problématique environnementale majeure à laquelle devra faire face l'humanité toute entière au cours des décennies à venir.

Les analyses des scientifiques démontrent que nos émissions de Gaz à effet de serre ont des répercussions et conséquences d'ampleurs mondiales.

Les scientifiques et associations naturalistes observent depuis quelques années une modification sur la distribution des pluies, la disparition d'espèces végétales et animales, ainsi que la venue de nouvelles.

L'Education à l'Environnement est une porte d'entrée privilégiée pour participer à l'éveil de nos sociétés à la nécessité de reconsidérer notre environnement naturel et urbanisé comme des lieux de vie symbiotique, où nos sociétés sont en interdépendance avec les éléments naturels.

Il est donc urgent d'approfondir nos connaissances.

Objectifs

- ▷ Maîtriser les arguments des scientifiques
- ▷ Connaître les impacts
 - ▷ Connaître les enjeux environnementaux, sociaux, sanitaires

Contenus

- ▷ Quels sont les faits et arguments mis en avant par les scientifiques
- ▷ Les impacts actuels et prévisibles pour la Région Centre
- ▷ Les politiques publiques nationales et leurs déclinaisons locales : du Plan Climat national au Plan Climat territoriale

Démarche de formation

- ▷ 2 journées croisant apports théoriques, activités pédagogiques



Modalités d'inscription

Retournez au GRAINE Centre le bulletin d'inscription ci-après en indiquant clairement vos coordonnées et le(s) module(s) de formation choisi(s).

Un courrier de convocation vous précisant les horaires et lieux de rendez-vous, ainsi que le programme détaillé du stage et les renseignements pratiques vous parviendra 15 jours avant le début de la formation.

Pour les agents territoriaux l'inscription se fait, sous réserve d'acceptation, directement auprès du CNFPT (bulletin d'inscription et courrier d'information disponible dans votre collectivité).

Pour les enseignants, certaines actions sont inscrites au Plan de Formation de l'Education Nationale. L'inscription se fait directement auprès du Rectorat.

Date limite d'inscription

- 1 mois minimum avant le début du stage. Toutefois, nous vous conseillons de vous inscrire le plus tôt possible en raison du nombre de places limité.

Coûts des formations

➤ **Frais d'inscription**

Ils sont de 20 € par module, à régler à l'inscription. (Ils sont pris en charge par le CNFPT pour les agents territoriaux)

➤ **Frais pédagogiques**

Ils sont pris en charge par le dispositif pour les publics suivants de la région Centre :

- Salariés et bénévoles associatifs
- Demandeurs d'emplois
- Agents territoriaux (modules indiqués CNFPT sous réserve d'acceptation de la demande de formation par le CNFPT)
- Enseignants (modules indiqués PAF)

Pour les autres personnes, ils s'élèvent à 120 €/jour.

➤ **Frais d'hébergement et restauration**

Les frais d'hébergement et restauration sont spécifiques à chaque module.

Les modalités de prise en charge varient selon les publics ; les associations adhérentes à Uniformation animation peuvent bénéficier d'une prise en charge, sous réserve de préinscription en 2008.

Conditions d'inscription aux modules

- Fournir le plan de formation de votre structure, ou s'inscrire au module de positionnement.
- Faire valider votre demande par votre employeur.



Bulletin d'inscription

À retourner accompagné du chèque d'inscription de 20 euros par module et par personne à :

GRAINE Centre
Domaine de Villemorant
Écoparc
41210 NEUNG-
SUR-BEUVRON

- Mme M. Nom Prénom
- Profession Employeur :
- Adresse (de l'employeur)

- Tél./Fax : E-mail :
- OPCA de votre structure :
- Uniformation : Oui Non Si Oui le n° d'agrément :
- A remplir si votre structure n'est pas adhérente à Uniformation :
 Autre OPCA N° SIRET
- Code APE La structure possède un plan de formation : oui non

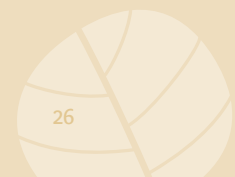
Je souhaite réserver une place aux modules suivants :

- Module de positionnement :
 12 janvier 2009 9 février 2009 3 août 2009 28 septembre 2009
- Sur rendez-vous (indiquez la date souhaitée)
- autres modules :

- Cachet de la structure et signature de l'employeur :
- Adresse pour la communication des courriers (si elle est différente de celle mentionnée ci dessus) :

- Faites-nous part de vos besoins de formations qui ne seraient pas satisfaits par le programme 2009 (afin de pouvoir les prendre en compte pour 2010) :

Les frais pédagogiques (120 euros/jour) sont pris en charge par le dispositif de formation modulaire pour les personnes de la région Centre : salariés, bénévoles des associations, agents territoriaux, animateurs en recherche d'emploi, enseignants. Les coûts d'hébergement, de restauration et frais pédagogiques sont pris en charge pour les salariés des structures adhérentes à Uniformation préinscrit en 2008. Les frais d'inscriptions sont de 20 euros par personne et par module.



ANNEXES

Les organismes partenaires en charge du programme de formation

CPIE Brenne Pays d'Azay



L'association Brenne Pays d'Azay est une association de loi 1901, labellisée Centre Permanent d'Initiatives pour l'Environnement Brenne Pays d'Azay. Situé dans le cadre historique du Château d'Azay-le-Ferron, le CPIE participe au développement des actions de valorisation, de gestion de l'environnement et du patrimoine local et accompagne des dynamiques de développement durable sur notre territoire. Depuis quelques années, le CPIE Brenne Pays d'Azay, en plus de ses activités d'éducation à l'environnement, axe ses missions vers la formation professionnelle destinée aux animateurs nature.

- * 35, rue Hersent Luzarche – 36290 AZAY-LE-FERRON
Contact : Camille Guedon 02 54 39 23 43 – cpie.brenne@wanadoo.fr

CPIE Touraine Val de Loire



Structure d'éducation à l'environnement, le CPIE a pour mission de former les citoyens à l'environnement et à la préservation des patrimoines et de contribuer au développement durable. Depuis 1976, il intervient sur les champs d'activités suivants : l'éducation à l'environnement auprès des scolaires et des grands publics adultes, le conseil et les études, les chantiers d'entretien et de restauration des milieux naturels, le tourisme de nature.

- * Abbaye de Seuilly – 37500 SEUILLY
Contact : Lionel Muntrez 02 47 95 93 15 – info@cpie-val-de-loire.org

GRAINE Centre



Le GRAINE Centre est le réseau régional d'éducation à l'environnement de la région Centre.

Il a été créé en 1997 à l'initiative des éducateurs à l'environnement de la région, en vue de promouvoir et de développer l'éducation à l'environnement.

Il regroupe aujourd'hui 73 individus : animateurs, enseignants, étudiants et 57 structures : associations, établissements scolaires, collectivités et entreprises.

Les actions du réseau résident dans l'organisation de formations, l'aide au montage de projets, la circulation de l'information et l'organisation d'événements.

- * Domaine de Villemorant – 41210 NEUNG-SUR-BEUVRON
Contact : Annie Mandion 02 54 94 62 80 – info@grainecentre.org



* Ecopôle

9, rue Saint-Pierre-Lentin
45041 ORLÉANS CEDEX 1
Tél. : 02 38 70 25 17
Fax : 02 38 71 31 36
www.regioncentre.fr

L'Ecopôle est un projet de la Région Centre, mené en partenariat avec cinq associations d'envergure régionale et nationale.

Retrouvez nos partenaires sur :

- www.grainecentre.org
- www.naturecentre.org
- <http://cahiersnaturalistes.free.fr/cpnrc>
- www.fne.asso.fr
- www.enf-conservatoires.org

*Action coordonnée
par le GRAINE Centre*

Domaine de Villemorant – Ecoparc
41210 NEUNG-SUR-BEUVRON

Document édité par le Conseil régional du Centre - Novembre 2008 -
Création : Force Motrice : 02 38 56 98 00 - Illustration : GRAINE Centre,
CPIE Brenne Pays d'Azay, CPIE Touraine Val de Loire, Christel Goute,
Frédéric Genot, JP Damien, Pascale Fromonot, Eric Samson - Impression :
IMP Val de Loire : 02 38 25 92 92

