



RAPPORT D'ACTIVITÉS 2023 PERSPECTIVES 2024

SOMMAIRE

RAPPORT MORAL 2023.....	3
LA VIE DU RÉSEAU	5
LES ACTIONS DU RÉSEAU	12
LA COMMUNICATION	37
LE RAPPORT FINANCIER 2023	40
CALENDRIER DES ACTIONS 2024.....	47
MERCI !	48

RAPPORT MORAL 2023

Aujourd'hui notre société contemporaine est confrontée à des défis environnementaux palpables et croissants : changement climatique provoquant toujours plus de sécheresses et d'inondations, perte de biodiversité, pollution de l'air et de l'eau... Les conséquences sur l'ensemble du vivant sont nombreuses.

Nous continuons cependant à croire en la capacité de chacun et chacune à évoluer vers plus d'humanité. C'est pourquoi nous poursuivons nos missions d'éducation à la compréhension des écosystèmes et de leur complexité, tout en sensibilisant à la fois à la beauté et aux services que nous rend la biodiversité, à la nature qui nous entoure.

Nous avons des atouts sur lesquels nous appuyer et des opportunités nouvelles à développer. Grâce à l'action de l'équipe salariée et des membres de notre réseau, nous continuons à poursuivre nos missions de réseau régional d'EEDD. Nous travaillons également à leur évolution, à renforcer les liens et à mobiliser le plus grand nombre au service de nos territoires.

DÉVELOPPEMENT DE LA PROFESSIONNALISATION DES ACTEURS ET ACTRICES

De plus en plus de personnes reconnaissent le besoin urgent d'agir et cherchent des moyens de s'impliquer dans des initiatives éducatives et des actions concrètes. Cette prise de conscience accrue crée une demande croissante pour des programmes éducatifs efficaces et des professionnel-les qualifié-es pour les mettre en œuvre.

L'éducation à l'environnement est devenue une priorité essentielle. Dans ce contexte, le rôle des éducateurs et éducatrices à l'environnement est plus important que jamais. Le Graine Centre Val de Loire, en tant qu'acteur clé, continue de jouer un rôle central dans la promotion de cette vision et dans la formation de professionnel-les compétent-es. Pour répondre aux besoins émergents et pour former la prochaine génération d'éducatrices et d'éducateurs à l'environnement qualifiés pour relever les défis de demain, le Graine s'est engagé dans un Brevet Professionnel de la Jeunesse, de l'Éducation Populaire et du Sport - Éducation à l'Environnement vers un Développement Durable (BPJEPS EEDD). Depuis octobre 2023, ce sont 16 structures qui se sont engagées à nos côtés pour former et recruter des stagiaires en alternance.

DES PROJETS COLLECTIFS APPORTANT UNE DYNAMIQUE À L'ÉDUCATION À L'ENVIRONNEMENT

Le dispositif Pédagogique porté par la CREEDD a rencontré encore une fois un grand succès mais malheureusement beaucoup de projets ont du être refusés. Nous devons encore élargir nos partenaires financiers autour de cette action pour que l'ensemble des propositions de projets des enseignants et enseignantes puisse aboutir.

L'école dehors est, quant à elle, de plus en plus populaire. Cette approche, qui encourage l'apprentissage en plein air, offre aux élèves une expérience immersive qui favorise la connexion avec leur environnement naturel, tout en stimulant la curiosité, la créativité et le bien-être. Ce réseau, en construction, connaît une belle évolution avec pour la première fois, des rencontres internationales qui se sont tenues l'an passé à Poitiers.

Ces dispositifs permettent aux équipes éducatives d'avoir les outils nécessaires pour mettre en œuvre des programmes efficaces et réguliers. Les enfants peuvent ainsi faire classe dehors toutes les semaines, sur toute une année scolaire. De plus en plus d'enseignantes et d'enseignants témoignent leur intérêt pour cette pratique.

La qualité de ces actions menées, démontrent la plus-value du travail collectif et de la mise en réseau des acteurs sur les territoires.

Nous mettons en avant également, la belle réussite des Rencontres Régionales qui se sont déroulées en décembre dernier sur le thème des outils pédagogiques. En plus d'avoir réuni un grand nombre de participant-es, il faut souligner la qualité du contenu et du déroulé qui ont été fortement plébiscités. La diversité des participant-es a complété toute la richesse d'un tel rendez-vous annuel.

DES FINANCEMENTS À DÉVELOPPER

Malgré l'importance d'une éducation à l'environnement accessible à tous, à ce jour, il y a encore des politiques publiques qui ne la considèrent pas à sa juste valeur.

En effet, au niveau financier, ce n'est pas si simple, malgré le résultat positif de l'année pour le Graine Centre-Val de Loire. Nous ne pouvons que constater au sein même de nos structures membres, que chacune n'a pas accès aux mêmes possibilités de financements. Nous regrettons que l'accès aux Conventions Vertes de la Région soit limité aux structures d'éducation à l'environnement les plus anciennes. En effet, cette convention permet un réel développement de l'éducation à l'environnement, mais cette enveloppe est malheureusement contrainte.

Le Graine étend ses partenariats privés pour continuer à développer des projets.

OEUVRER POUR LA RECONNAISSANCE DE L'EEDD

Pour compléter ce tour d'horizon 2023, le Graine continue à porter des actions collectives qui visent à soutenir la reconnaissance de l'EEDD comme secteur d'activité, de son intérêt général et de développer la qualité des actions éducatives sur le terrain.

C'est pourquoi nous avons également rejoint le Collectif Français pour une Éducation à l'Environnement et au Développement Durable (CFEEDD). Créé en 2005, ce collectif vise à fédérer les efforts et les initiatives des associations, des institutions, des collectivités territoriales, des établissements scolaires, des entreprises et des individus œuvrant dans ce domaine sur toute la France.

MERCI !

Nous adressons un grand merci à l'équipe salariée, qui, forte de son implication, développe des synergies et des solidarités entre tous les acteurs et actrices de l'EEDD de la région Centre Val-de-Loire. Rappelons qu'ils et qu'elles sont le moteur de tous les projets et actions ! Cette équipe s'est d'ailleurs agrandie avec l'embauche de Jérémie Serin, coordinateur du BPJEPS EEDD.

Un grand merci à vous toutes et tous, qui restez mobilisés et impliqués dans la vie du Graine.

LA VIE DU RÉSEAU

p. 6

LES ADHÉRENTES ET ADHÉRENTS 2023

p. 8

LA GOUVERNANCE DU RÉSEAU

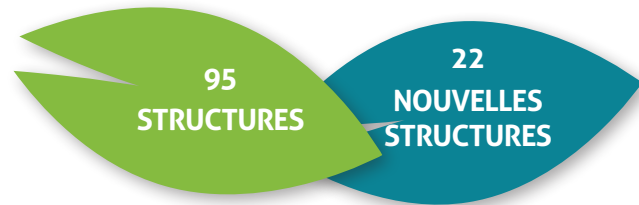
p. 10

LES TEMPS FORTS DE LA VIE ASSOCIATIVE

p. 11

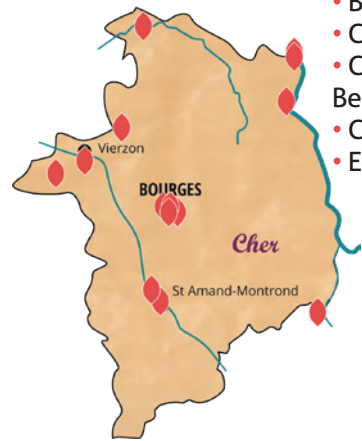
L'ÉQUIPE SALARIÉE

LES ADHÉRENTES ET ADHÉRENTS 2023



CHER (18)

- Abbaye de Noirlac - Bruère-Allichamps
- Bioberry - St Doullard
- CAUE du Cher - Bourges
- Communauté de Communes Vierzon Sologne Berry - Site de la Maison de l'eau - Neuvy/Barangeon
- CPIE Brenne-Berry (antenne 18) - St Amand-Montrond
- Ecopole La Chaponnière - St Hilaire-de-Court



- Le Jardin des Godibolles - St Satur
- Les Grands Moulins - Graçay
- Maison de Loire 18 - Belleville/Loire
- Nature 18 - Bourges
- Sologna Nature et Culture - Clémont
- ADATER - Couzon (03)

EURE-ET-LOIR (28)

- AVERN - Vernouillet
- Energie Eure-et-Loir - Lucé
- Eure-et-Loir Nature - Morancez
- Jardin Soli-Bio - Les Villages Vovéens
- Ligue de l'enseignement 28 - Lucé
- Maison du Tourisme Coeur de Beauce - Orgères-en-Beauce
- La Reinette Verte - Préaux du Perche (61)



INDRE (36)

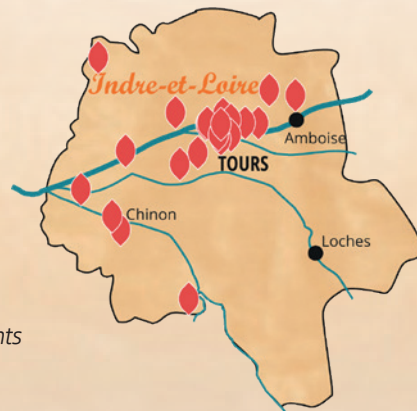
- Ail des Ours - Luant
- CPIE Brenne-Berry - Azay-le-Ferron
- Fleur de Vie - Le Blanc
- Indre Nature - Châteauroux



INDRE-ET-LOIRE (37)

- Anim'aux prés - Marcilly/Maulne
- ArboréSciences - Tours
- BiodiverCity - Tours
- Bul' de Mômes - St Ouen les Vignes
- Communauté de Communes Touraine Ouest-Val de Loire - Cléré-les-Pins
- Couleurs Sauvages - La Riche
- CPIE Touraine-Val de Loire - Seuilly
- DIETA - Joué-les-Tours
- Ecole du Jardinage en Carrés - Chinon
- Familles Rurales 37 - Tours
- L'A.P.R.É.S - Côtéaux/Loire

- L'Arbre Voyageur - Marigny-Marmande
- L'Arche des Sens - Chinon
- La Rabouilleuse École de Loire - Rochecorbon
- Ligéria Nature - St Cyr/Loire
- Maison de la Loire 37 - Montlouis/Loire
- Or des Soucis - Le Boulay
- SEPANT - Chambray les Tours
- Tours Métropole Val de Loire
- VESPERA Nature Sciences Culture - Monts
- Zen au Bois - Thilouze



LOIR-ET-CHER (41)

- 1001 et 1 partages - Neung/Beuvron
- ADPEP 41 - Chailles
- Anne-Lise Delabruyère - Blois
- Atelier Numérique - Romorantin
- ATHENA - Sargé/Braye
- Autour de mon arbre - Vouzon
- Biocoop Planète Verte - Montrichard
- CDPNE - Blois
- CHRS Lataste Centre Emmaüs - Mer
- CJNA - Marolles
- Communauté de Communes Sologne des Étangs - Neung/Beuvron
- Conservatoire des Espaces Naturels de Loir-et-Cher - Blois
- Des idées qui cheminent - Mur-de-Sologne

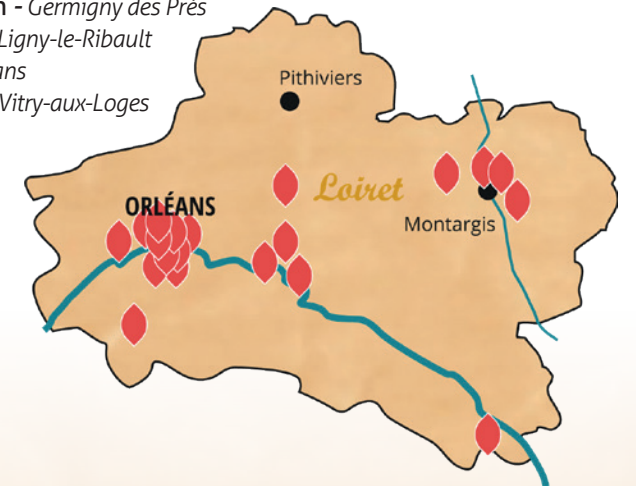
- Inventons nos vies bas carbone - La Ville aux Clercs
- Jardin'on eau Natur'Ailes - Châtillon/Cher
- La Filerie - Fresnes
- Les 3 échos - Courbouzon
- Ligue de l'enseignement 41 - Blois
- Maison Botanique - Boursay
- Maison de la Loire 41 - St Dyé/Loire
- Maison des éphémères - Marolles
- Millière Raboton, Homme de Loire - Chaumont/Loire
- Observatoire Loire - La Chaussée St Victor
- Perche Nature - Mondoubleau
- SMICTOM de Sologne - Nouan le Fuzelier
- Sologne Nature Environnement - Romorantin



LOIRET (45)

- Châteauneuf-sur-Loire en Transition - Châteauneuf/Loire
- EcoloKaterre - St Firmin des Bois
- Envirobat Centre - Orléans
- Ferme Coqalane - Chapelon
- La Ressource AAA - Orléans
- Les Amis de Beaulieu - Beaulieu/Loire
- Les Cycloposteurs - Orléans
- Loiret Nature Environnement - Orléans
- Maison de la Forêt - Paucourt
- Maison de la Nature et de l'eau - Chalette/Loing

- Maison de Loire 45 - Jargeau
- MFR - Chaingy
- MJC - Olivet
- Muséum d'Orléans pour la Biodiversité et l'Environnement - Orléans
- Oasis du Dragon - Germigny des Prés
- Sauvageonne - Ligny-le-Ribault
- Solembio - Orléans
- Val'Orée Sens - Vitry-aux-Loges
- Ville d'Ingré



STRUCTURES RÉGIONALES

- Accueil Paysan Centre-Val de Loire - Argenton/Creuse (36)
- Centre Sciences - Orléans (45)
- Conservatoire d'espaces naturels CVL - Orléans (45)
- Fédération Régionale de la Pêche CVL - Blois (41)

- Les Petits Débrouillards CVL - Orléans (45)
- LPO Centre-Val de Loire - St Cyr/Loire (37)
- UR OCCE - Tours (37)

DÉTAIL DES STRUCTURES ADHÉRENTES :

- 73 Associations
- 3 Entreprises / CAE
- 7 Auto-entreprises / Entrepreneur-euses salarié-es
- 12 Collectivités



LES TEMPS FORTS DE LA VIE ASSOCIATIVE

L'ASSEMBLÉE GÉNÉRALE

**Le vendredi 31 mars 2023
à Neung-sur-Beuvron**

27 adhérentes et adhérents présents et 2 représentés

Le Graine propose depuis 2022 une matinée thématique en introduction de l'Assemblée Générale. Ce temps permet aux membres du réseau d'échanger et d'acquérir des connaissances sur un sujet.

En 2023, il a été proposé une conférence de Blandine MELLOUET, médecin de santé publique spécialiste en promotion de la santé autour du thème «Les bienfaits du contact avec la nature pour notre santé». Cette conférence a été agrémentée de deux temps d'intervention sur le terrain :

- une animation « Traces et indices » proposée par Alexandre ROUBALAY de Sologne Nature Environnement,
- une séance de Sylvothérapie proposée par Valérie BRAUN de Val'Orée Sens



Les candidates et candidats élus au Conseil d'Administration jusqu'en 2026 :

- Charlotte GARSULT et Céline MILLÉRIOUX de l'Ecopole alimentaire de la Chaponnière
- Gwénaëlle BLANDIN de l'Atelier Numérique Romorantin
- Jérôme BARGUE de l'Ecolieu La Filerie
- Julien GUILLEMART de la Maison de la Loire du Loir-et-Cher
- Mélanie GODON du CPIE Touraine-Val de Loire

UNE ASSEMBLÉE GÉNÉRALE EXTRAORDINAIRE

29 août 2023 en visio

Dans le cadre du renouvellement de son agrément Jeunesse et Éducation Populaire, le Graine a dû organiser une Assemblée Générale Extraordinaire pour modifier ses statuts, avec la participation de 13 adhérentes et adhérents.

Cette modification a consisté à supprimer la phrase de l'article 9 : « Les mineurs de plus de 16 ans peuvent également participer à l'AGO de l'association, être élus au CA mais ne peuvent pas être co-président ». La suppression de cette phrase permet aux mineurs de s'impliquer pleinement dans l'association.

RÉUNIONS DU CONSEIL D'ADMINISTRATION

5 réunions en 2023

Les réunions du Conseil d'administration peuvent avoir lieu en visio sur une demi-journée, ou en physique sur une journée entière.

Les réunions physiques sont organisées au Graine ou chez une structure adhérente, de façon à mieux connaître les membres du réseau.

En 2023, nous tenons à remercier l'association **Or des Soucis** (Le Boulay - 37) qui nous a accueilli-es pour une réunion début juillet.

Et pour 2024 ?

- Contactez-nous si vous souhaitez nous accueillir lors d'un Conseil d'administration et nous permettre de découvrir votre structure !
- L'Assemblée Générale du Graine aura lieu le vendredi 5 avril 2024

L'ÉQUIPE SALARIÉE DU GRAINE CENTRE-VAL DE LOIRE

Au 31 décembre 2023



Axelle GAUBERT
Responsable des finances
Animatrice de réseau
• Comptabilité
• Accompagnement finances
axelle.gaubert@grainecentre.org

Sarah VANDERGUCHT
Animatrice de réseau
• Animation du Défi Alimentation
• Journées d'échanges
• Rencontres Régionales
sarah.vandergucht@grainecentre.org

Julien LEVRAT
Animateur de réseau
• Tableau de Bord
• Dispositif pédagogique EEDD
julien.levrat@grainecentre.org

Jérémie SERIN
Coordinateur de formations
• Coordination du BPJEPS EEDD
jeremie.serin@grainecentre.org

Annie MANDION
Directrice de réseau
• Développement de projets
• Partenariats
• Accompagnement
annie.mandion@grainecentre.org
06 82 88 67 04

Mathilde DE CACQUERAY
Coordinatrice de projet
Animatrice de réseau
• Programme de formations
• Référentiel de Qualité
• Centre de ressources
• Groupe « École dehors »
mathilde.decacqueray@grainecentre.org

Marine GIRARD
Assistante administrative
en charge de la communication
• Secrétariat
• Suivi des adhérents
• Communication
marine.girard@grainecentre.org

LES ACTIONS DU RÉSEAU

- p. 13 LES MISSIONS DU GRAINE CENTRE-VAL DE LOIRE
- p. 14 LE PROGRAMME DE FORMATIONS POUR L'ENVIRONNEMENT
- p. 16 OUVERTURE ET DÉMARRAGE D'UN BPJEPS EEDD
- p. 18 LES FORMATIONS « À LA CARTE »
- p. 19 LES RENCONTRES RÉGIONALES
- p. 20 DES TEMPS D'ÉCHANGES ET D'INFORMATION
- p. 21 UN CENTRE DE RESSOURCES
- p. 22 PARTENARIAT AVEC L'ÉDUCATION NATIONALE
- p. 24 SOUTIEN AU DÉVELOPPEMENT DE L'ÉCOLE DEHORS
- p. 26 LE DISPOSITIF PÉDAGOGIQUE
- p. 27 LE RÉFÉRENTIEL DE QUALITÉ DES ANIMATIONS
- p. 28 LE DÉFI ALIMENTATION
- p. 30 DES RÉSEAUX DÉPARTEMENTAUX
- p. 32 LE TABLEAU DE BORD DE L'ÉDUCATION À L'ENVIRONNEMENT
- p. 33 LE GRAINE ET LA REPRÉSENTATION NATIONALE DE L'EEDD
- p. 34 LE GRAINE ET LES INSTANCES RÉGIONALES
- p. 36 L'ACCOMPAGNEMENT DES STRUCTURES

LES MISSIONS DU GRAINE CENTRE-VAL DE LOIRE

DÉFENDRE ET REPRÉSENTER

- Contribuer à la reconnaissance des structures de l'éducation à l'environnement (EE), à l'échelle régionale et nationale, en étant un observatoire régional de l'EE récoltant des données auprès des structures et en les valorisant auprès des partenaires institutionnels

METTRE EN RÉSEAU MUTUALISER

- Organiser des temps d'échanges et de partage de pratiques
- Mettre en relation des acteurs et actrices complémentaires pour co-construire des projets communs

DÉVELOPPER ET PORTER DES PROJETS D'EEDD

- Faire émerger, porter et coordonner des projets collectifs d'éducation à l'environnement et au développement durable

ACCOMPAGNER

- Optimiser les forces du réseau en accompagnant ses membres dans leur fonctionnement associatif, leur comptabilité, le développement de leurs projets et des compétences de leurs salarié-es

EXPÉRIMENTER

- Co-construire des démarches pédagogiques
- Analyser les pratiques de l'éducation à l'environnement et les faire évoluer

FORMER LES ACTEURS ET ACTRICES DE L'ÉDUCATION À L'ENVIRONNEMENT

- Professionnaliser les salarié-es du secteur éducatif et de l'éducation à l'environnement
- Faire reconnaître le métier d'éducateur et d'éducatrice à l'environnement via l'analyse des besoins en formation et l'organisation de formations qualifiantes et diplômantes
- Orienter les structures et les personnes vers des formations adaptées à leurs besoins



graine

Favoriser les liens entre les êtres humains, nourrir leur relation à la nature, développer la responsabilité individuelle et collective.



LE PROGRAMME DE FORMATIONS POUR L'ENVIRONNEMENT

11 modules de formation (sur 12 de proposés) et 4 bilans personnalisés ont été réalisés dans le cadre du programme de formations pour l'environnement en 2023.

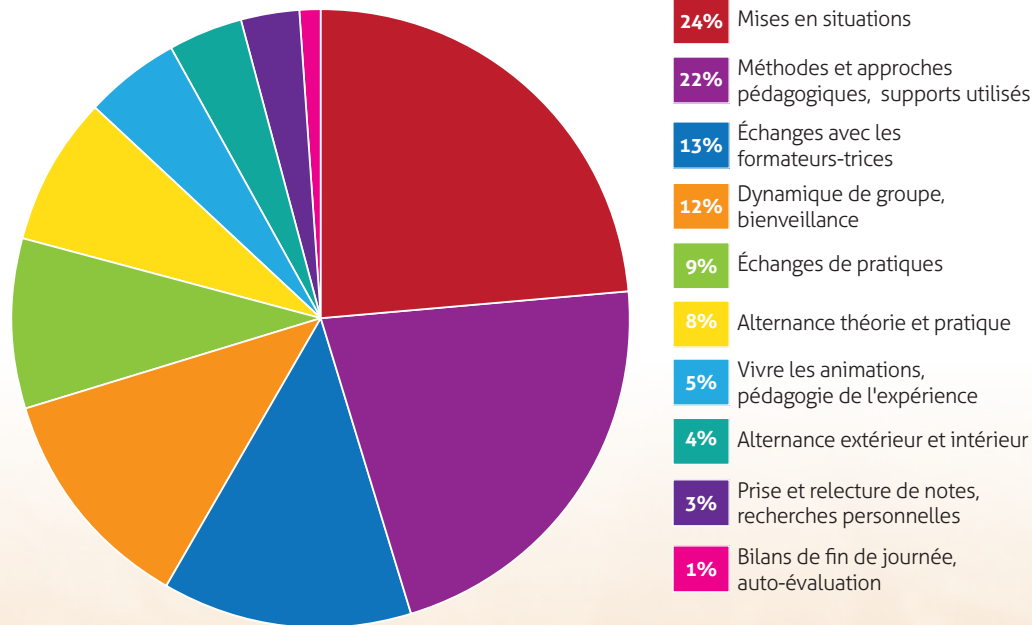
Un nombre de participant-es et un taux de remplissage toujours élevé

- 138 participant-es (pour 168 places disponibles).
- Un **taux de remplissage de 81%**. En 2023, seulement 4 personnes ont été accompagnées en bilan personnalisés (sur 9 places disponibles). Ceci s'explique par un accompagnement plus important en entretien de positionnement pour le BPJEPS EEDD.
- 127 personnes différentes formées sur 357 jours de formation
- Une moyenne de 12 participant-es par module de formation.
- Un taux d'annulation qui reste faible (9%)

La satisfaction des participantes et participants

De manière globale la qualité du programme de formation pour l'environnement, que ce soit d'un point de vue matériel ou pédagogique, est très satisfaisante avec 98% de participantes et participants satisfaits en 2023.

Ce qui aide à apprendre en formation



RÉFÉRENTES
Nathalie LEBRUN
Anne DESNOS
Mathilde DE CACQUERAY

PARTENAIRES FINANCIERS

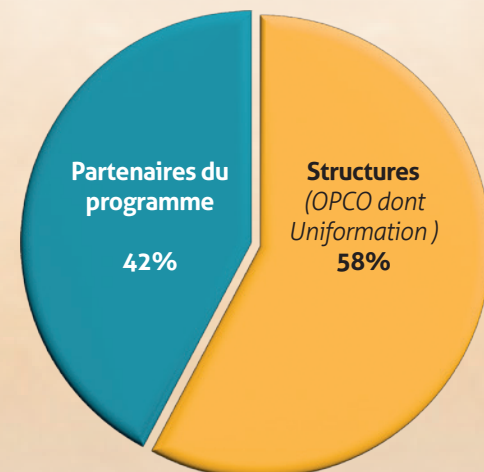


Dans le questionnaire d'évaluation à froid des formations, il est demandé aux participant-es ce qui les a aidé à apprendre pendant leur formation.

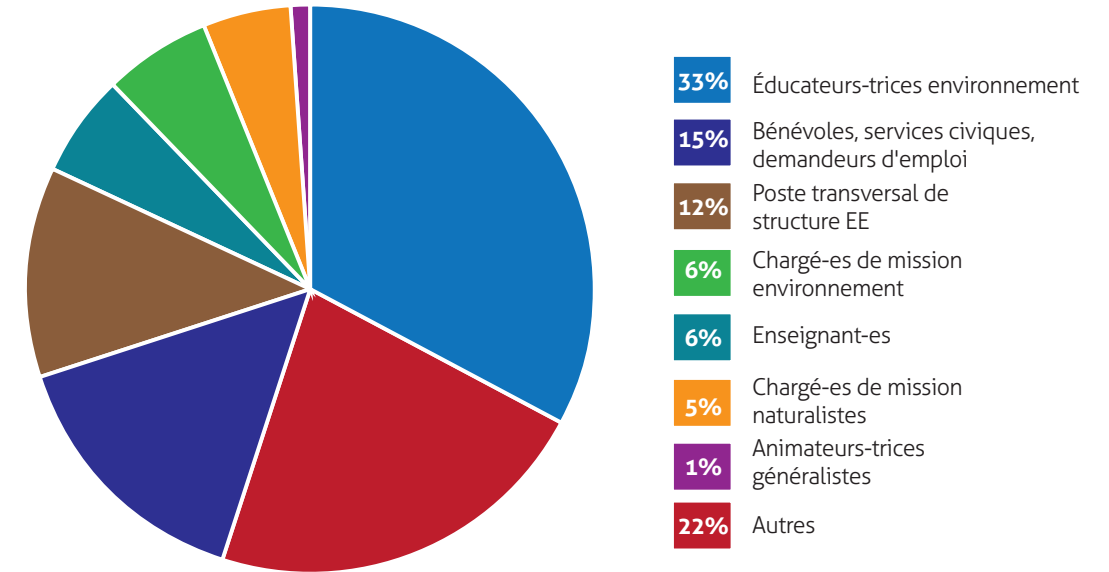
Nous avons eu plus de retours détaillés que l'année dernière ce qui peut laisser supposer une certaine prise de conscience de leur façon d'apprendre.

Les financements

Le nombre de personnes financées par leur OPCO (dont Uniformation) en 2023 est de 58%.



Participant-es et participants par métier

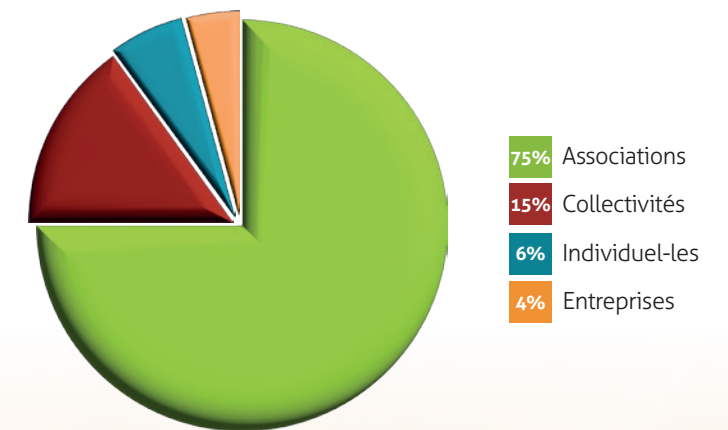


Ce programme de formations touche majoritairement des éducateurs et éducatrices à l'environnement (33%). Cette année beaucoup d'autres métiers différents ont été touchés par ces formations (22%).

La part des animateurs et animatrices généralistes est toujours très faible alors qu'il s'agit d'un public cible de ce programme. Il est encore difficile de proposer des formations à destination de ce public en partenariat avec la DRAJES du fait de leur fonctionnement par département.

Les participant-es par type de structure

Les participant-es et participants venant d'associations sont majoritaires. Celles et ceux travaillant dans les collectivités sont aussi bien représentés.



En 2023

Le Graine a coordonné 5 formations dans le cadre du programme, et des bilans personnalisés :

- Décider à plusieurs, décider pour le groupe
- Méthodes pédagogiques en éducation à l'environnement
- Animer dehors les mains vides et l'esprit ouvert
- La pédagogie Montessori : la nature pour guide !
- Formation de formateurs et formatrices en éducation à l'environnement

Et pour 2024 ?

- Animer le programme de formations 2024
- Co-concevoir le programme de formations 2025
- Assurer le suivi de la certification Qualiopi

COMMENT PARTICIPER À LA CONCEPTION DU PROGRAMME DE FORMATIONS ?

Vous pouvez faire part de vos besoins en formations, ou proposer vos compétences de formateurs et formatrices !

OUVERTURE ET DÉMARRAGE D'UN BPJEPS EEDD

Le Brevet Professionnel de la Jeunesse, de l'Éducation Populaire et des Sports, mention Education à l'Environnement vers un Développement Durable est une formation diplômante en alternance qui prépare au métier d'animatrice et d'animateur professionnel, spécialisé dans les domaines de l'EEDD.

2023 : MONTAGE DE LA FORMATION

Le montage de cette formation a nécessité un travail de préparation administratif et pédagogique important. En parallèle du dépôt de la demande d'habilitation d'ouverture de session de formation auprès de la DRAJES, le Graine a répondu à un appel d'offre de la Région afin de pouvoir ouvrir 15 places financées pour des personnes en recherche d'emploi grâce au dispositif DEFI. Nous avons également dû passer un audit de certification QUALIOPI pour l'extension de cette nouvelle formation qualifiante.

Dans le même temps, il a été organisé des réunions d'information, réalisé la recherche de candidat-es et de structures d'alternance, construire les contenus pédagogiques de la formation, animer un réseau de partenaires et de formateurs et formatrices, désigner et former les tuteurs et tutrices, ainsi que constituer un réseau d'évaluation.

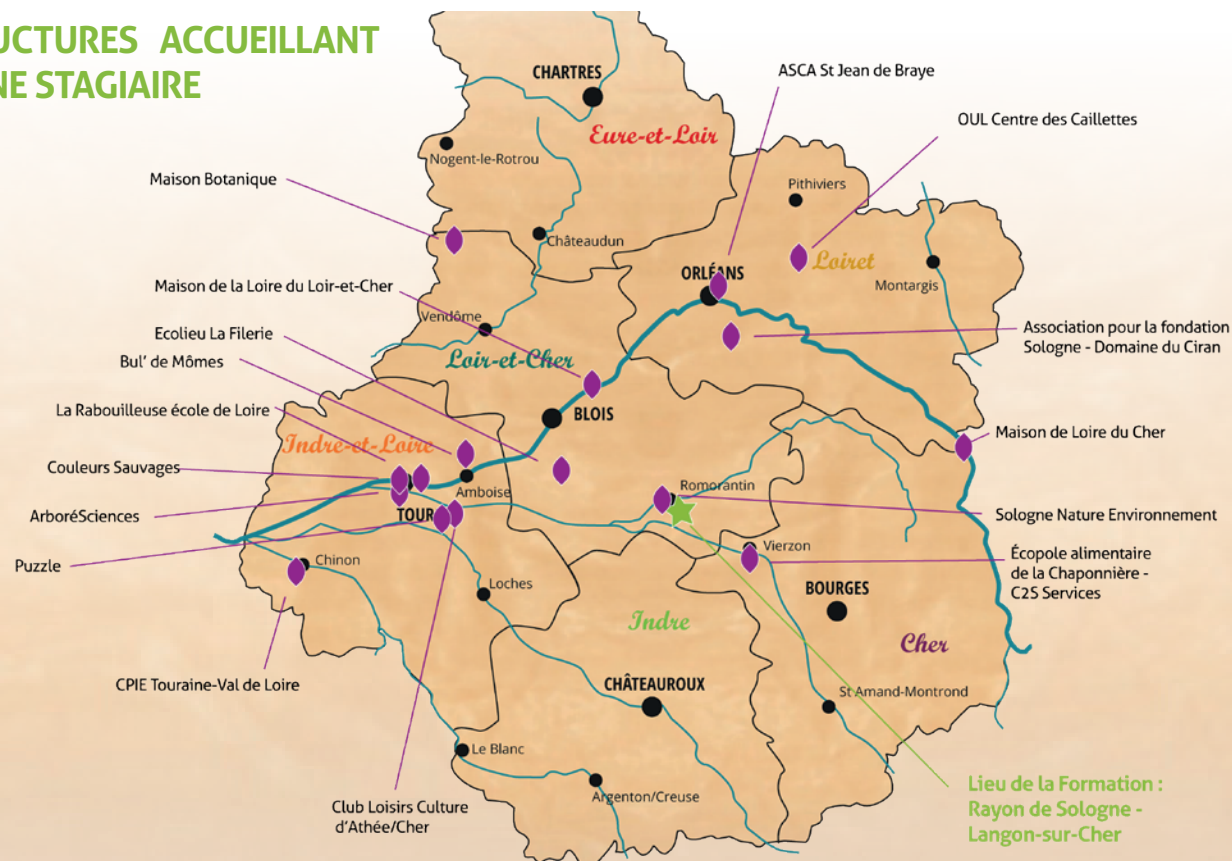


OCTOBRE 2023 : UNE PREMIÈRE SESSION QUI DÉMARRE FORT !

Les efforts ont été récompensés, et ce sont 16 personnes très motivées et leurs 16 structures d'alternance, réparties dans toute la région Centre-Val de Loire, qui ont débuté une aventure de 14 mois.

Les stagiaires vont bénéficier d'une formation construite pour répondre aux attentes collectives des structures du réseau et aux besoins de professionnalisation. C'est la première formation d'animateur et animatrice professionnelle proposée en région Centre-Val de Loire depuis l'arrêt des BEATEP en 2007.

LES STRUCTURES ACCUEILLANT UN OU UNE STAGIAIRE



RÉFÉRENTS

Nathalie LEBRUN
Mélanie GODON
Annie MANDION
Jérémy SERIN

PARTENAIRES FINANCIERS



DÉROULEMENT DE LA FORMATION

Cette formation se déroule dans un cadre agréable à Rayon de Sologne, à Langon sur Cher (41), au milieu d'une centaine d'hectares de forêt.

Elle est coordonnée par Jérémie SERIN, accompagné d'Annie MANDION.

Cette formation se caractérise par sa construction collective, l'implication très forte des stagiaires dans le programme de leur formation, et par un ancrage dans la nature fort.

UNE CONSTRUCTION EN PARTENARIAT

La construction de la formation en partenariat avec les structures du réseau et des partenaires de l'éducation populaire se traduit notamment par la participation de divers intervenants et intervenantes tout au long de la formation. Cette multitude de formateurs et formatrices permet aux stagiaires d'avoir des interventions de la part de professionnelles et professionnels de différents domaines de l'éducation à l'environnement et de l'animation.

Sont ainsi intervenu-es au cours des semaines de regroupement de 2023 :

- Alexandre ROUBALAY de Sologne Nature Environnement (41)
- Nathalie BLANC de Couleurs Sauvages (37)
- Johanna SIKULA de Milière Raboton (41)



4 semaines de formation et 7 semaines en alternance se sont déroulées en 2023 et se sont achevées par la participation des stagiaires aux rencontres régionales organisées par le Graine.

La formation s'achèvera en décembre 2024.

ET POUR L'AVENIR DU BPJEPS EEDD ?

Des réformes nationales sont en cours, avec la refonte des BPJEPS et la disparition des mentions. Le Graine réfléchit activement à la manière de poursuivre ce travail de formation diplômante.

Et pour 2024 ?

- Encore 13 semaines de formation à vivre ! Le groupe de stagiaires, très impliqué, monte en compétence et gagne en autonomie, ils et elles vont vivre leur première saison printemps/été dans leur structure. En parallèle ils et elles préparent leurs évaluations, et organisent des projets collectifs. Au programme : une semaine d'immersion en Brenne, une autre en Auvergne, et un groupe qui organise les prochaines rencontres régionales sur un thème de leur choix : « S'adapter à la diversité des publics ».

LES FORMATIONS « À LA CARTE »

En tant qu'Organisme de Formation certifié Qualiopi, certification nationale obligatoire qui reconnaît la qualité des formations proposées, le Graine propose des formations «à la carte» et accompagne ses adhérentes et adhérents au montage de formations.

« ACCOMPAGNER LES ACTEURS DU BÂTI À PRÉSERVER LA BIODIVERSITÉ »

Financée par Uniformation et FNE

- **Pour qui ?** chargé-es de mission environnement, chargé-es d'études naturalistes, bénévoles associatifs
- **Quand ?** les 6 et 7 mars 2023
- **Où ?** au Muséum de Bourges (18)
- **Animée par ?** Daphné MARQUES de FNE CVL, Amélie CHRÉTIEN du Muséum de Bourges, Jean-Michel FEUILLET de la LPO CVL, Laurent ARTHUR de « Chauve-qui-peut ! », Marie-des-Neiges DE BELLEFROID de Loiret Nature Environnement.
- **8 participant-es**

INTERVENTION DANS LE CADRE D'UNE FORMATION DU SYNDICAT DES ENSEIGNANTS DE L'UNSA AVEC L'OCCE45 : « APPRENDRE DEHORS »

- **Quand ?** le 16 juin 2023
- **Où ?** à Orléans (45)

L'objectif est d'apporter quelques bases sur l'école dehors à des enseignantes et enseignants du 1^{er} degré qui souhaitent se lancer dans la pratique. Le Graine y a présenté une intervention sur : « les animateurs et animatrices nature : des partenaires pour accompagner la classe dehors » et a participé à faire vivre aux enseignantes et enseignants des séquences d'école dehors.



RENCONTRES RÉGIONALES DES ACTEURS ET ACTRICES DE L'EEDD

DES OUTILS PÉDAGOGIQUES AU SERVICE DE L'ÉDUCATION À L'ENVIRONNEMENT

Organisées le vendredi 15 et samedi 16 décembre à Graçay (18), les Rencontres Régionales 2023 ont rassemblé plus de **90 participantes et participants sur les deux jours.**

Le groupe d'organisation

Les Rencontres Régionales constituent un temps fort de la vie du réseau, et sont contruites par et pour des éducateurs et éducatrices à l'environnement. Pour cette édition, le groupe d'organisation était constitué de :

- Mélanie COURET (CPIE Brenne-Berry)
- Gwénaëlle BLANDIN (Atelier Numérique Romorantin)
- Nathalie BLANC (Couleurs Sauvages)
- Manuella VÉRITÉ et Sandra GONZAGA (Cen CVL)
- Charlotte GARSULT (Ecopole Alimentaire de la Chaponnière)

2 jours riches en contenu

Les participantes et participants se sont vus proposer un grand nombre d'animations et d'ateliers pratiques tout au long de ces deux journées, ainsi qu'un débat en étoile sur le besoin d'outils pédagogiques lors d'animations, et des retours d'expériences.

D'après les bilans, les participant-es ont notamment apprécié de vivre les outils de type « **Escape game** » et « **Géocaching** », mais également la (re)découverte de la malle pédagogique « **Ricochets** ». Cette dernière fera notamment l'objet d'un travail de réactualisation suite à ces ateliers.

Le samedi après-midi était proposée une **Balade forum** dans les marais de Graçay. Ce circuit a permis aux personnes présentes de vivre différents jeux et outils répartis dans les marais (Memory Nature, Cabinet des curiosités, ...). Ce concept a rencontré un fort succès.



Animation «Maquettes zones Humides»



Débat en étoile



Ateliers lors de la balade forum

Un bilan en slam

Pour clôturer ces Rencontres Régionales, les participantes et participants ont été invités à produire un «slam» sur leur bilan de ces deux jours. La vidéo de ce temps est disponible sur la chaîne Youtube du Graine !

>> Pour visionner la vidéo : <https://www.youtube.com/watch?v=zKN02KmrCk8>

Les Actes de ces Rencontres Régionales sont à venir....

Et pour 2024 ?

- Les Rencontres Régionales 2024 auront lieu le **vendredi 15 et samedi 16 novembre 2024** dans le Loir-et-Cher. Elles auront pour thématique « **S'adapter à la diversité des publics** ».
- Elles sont organisées par les stagiaires BPJEPS EEDD



PARTENAIRES FINANCIERS



DES TEMPS D'ÉCHANGES ET D'INFORMATION

Les journées de formation et d'échanges du Graine Centre-Val de Loire permettent aux acteurs et actrices de l'Éducation à l'Environnement d'échanger sur leurs pratiques, d'avoir un regard extérieur sur leurs actions, de se nourrir des autres participant-es et d'actualiser leurs informations.

23 janvier

**« Animer autour des énergies et du climat »
à Graçay (18)**

RÉFÉRENTE

Sarah VANDERGUCHT

Organisée en partenariat avec la DRAJES, cette journée à destination des éducatrices à l'environnement, des animateurs-trices jeunesse et de centres de loisirs a permis un apport de connaissances sur la filière Bois en région Centre-Val de Loire, mais également des échanges autour d'outils pédagogiques tels que « La fresque du Climat » et « Inventons nos vies bas carbone ».

17 mars

**« La place des animaux en animation nature »
à la Ferme de la Guilbardière (41)**

RÉFÉRENTES

Adeline CEZEUR
Mathilde DE CACQUÉRAY
Sarah VANDERGUCHT

Après une intervention de l'animatrice de la ferme pour faire découvrir l'animation dans une ferme de production (viande, céréale, laitage...), les participant-es ont pu découvrir la fabrication du beurre et le cycle de vie d'une ferme d'élevage et de production. Ils et elles ont ensuite vécu une animation sur les petites bêtes de l'eau sans prélèvement, par Adeline CEZEUR de la ferme Coqalane, puis co-construits 3 séquences d'animations en lien avec les animaux.

14 avril

**« Animer autour des plantes sauvages comestibles et accompagner les publics urbains au jardinage »
à Neung/Beuvron (41)**

RÉFÉRENTE

Sarah VANDERGUCHT

Lors de cette journée, les participant-es ont pu vivre une balade et cueillette de plantes sauvages avec une approche sensorielle, botanique et ethnobotanique, avec l'intervention de Nathalie POLICARD. Des recettes de cuisine ont ensuite été élaborées avec les plantes récoltées. L'après-midi a permis de vivre une séquence d'animation « Jardinage en jardinière », puis différents échanges de pratiques et retours d'expériences.

8

**septembre « Gouvernance des associations d'éducation à l'environnement »
à Neung/Beuvron (41)**

RÉFÉRENTES

Delphine PANOSSIAN
Annie MANDION

Lors de cette journée d'échanges, chacun-e a été invité-e à partager le fonctionnement de son association et les freins rencontrés. Cela a été l'occasion de prendre connaissance de différents modes de gouvernance, de leurs atouts et faiblesses. Chacune des structures participantes a ensuite pu réfléchir au mode de gouvernance qui lui conviendrait.

PARTENAIRES FINANCIERS



20 septembre

**« Alimentation, santé et environnement »
à Neung/Beuvron (41)**

RÉFÉRENTE

Mélanie GODON
Sarah VANDERGUCHT

Après une intervention du docteur Pascal VAUDIN, enseignant chercheur à l'université de Tours, sur les perturbateurs endocriniens, différents outils ont été présentés aux participant-es pour sensibiliser les publics sur cette thématique.

3 octobre

**« Animer autour du climat »
à Tours (37)**

RÉFÉRENTE

Sarah VANDERGUCHT

Lors de cette journée, les participant-es ont pu vivre la « Fresque du climat » et « Inventons nos vies bas carbone » afin de comprendre les enjeux climatiques dans leur globalité, puis échanger pour s'appropriier ces outils dans leurs animations.

TEMPS D'ÉCHANGES AUTOUR DE L'ÉCOLE DU DEHORS

1er février

**« Que faire dehors en hiver avec ma classe ? »
en visio-conférence**

RÉFÉRENTE

Mathilde DE CACQUÉRAY

Avec 23 participant-es, cette visio a permis une réflexion collective sur les activités à faire dehors en hiver et sur les techniques pour ne pas avoir froid ou être mouillé.

28 juin

**« Des idées pour enseigner dehors »
à Neung-sur-Beuvron (41)**

PARTENAIRES FINANCIERS



Cette journée a permis de faire vivre aux 17 participant-es différentes séquences de classe dehors entre enseignant-es et éducatrices à l'environnement, et d'initier une réflexion sur un projet de publication régionale sur le thème de l'école dehors (Luciole).

4 octobre

**« Faire école dehors : faut-il nécessairement une forêt ? »
en visio-conférence**

Cette visio a accueilli 80 participant-es, et a été contruite autour de témoignages de 5 enseignantes du Loiret, du Cher et de l'Indre.

CES THÉMATIQUES VOUS INTÉRESSENT ?

Vous pouvez demander à être inscrit-es sur les listes d'échanges créées sur ces sujets !
Vous pouvez également consulter les compte-rendus de ces journées sur le centre de ressources en ligne du Graine.

UN CENTRE DE RESSOURCES

Le Graine Centre-Val de Loire met à disposition des membres du réseau mais aussi plus largement aux acteurs et actrices de l'éducation à l'environnement des outils pédagogiques, des expositions, des ouvrages et des DVD.

DES NOUVELLES ACQUISITIONS

En 2023, le Graine a enrichi son centre de ressources avec 5 outils pédagogiques.

Ma ville en 2030

À partir de plateaux représentant votre ville, vous jouez le rôle d'un acteur local et devrez faire face aux événements climatiques en adaptant votre territoire afin de limiter les conséquences du changement climatique sur celui-ci.



Climat Tic Tac

Un jeu avec des cartes écrites par des chercheurs en sciences du climat et de l'environnement, comportant un élément réel ou réaliste en rapport avec la lutte contre le dérèglement climatique.

2 jeux de Dixit

Outils pour animer des séquences d'interconnaissance ou de bilans.



Le jeu des talents

165 cartes à partager et à échanger entre collègues. C'est un jeu amusant et léger pour identifier la carte des talents de l'équipe, se donner du feedback et des signes de reconnaissance.



UNE PLATEFORME COLLABORATIVE DE PARTAGE DE RESSOURCES



Le Graine CVL a ouvert en octobre 2023 une plateforme collaborative, qui permet de recenser les ressources pédagogiques en éducation à l'environnement existantes en région Centre-Val de Loire.

Elle a pour objectif de favoriser la mise en réseau des acteurs et actrices de l'éducation à l'environnement en permettant une meilleure interconnaissance de leurs ressources. Outils pédagogiques, ouvrages, expositions, mais aussi liens vers des sites ressources ... Toutes les structures adhérentes au Graine CVL peuvent y partager leurs ressources.

>> En savoir plus : ressources.grainecentre.org

Et pour 2024 ?

- Accompagner à l'enrichissement du centre de ressource en ligne par les structures adhérentes, accompagner à l'appropriation de cet outil
- Intégrer toutes les ressources du Graine sur la plateforme en ligne

COMMENT CONTRIBUER À L'ENRICHISSEMENT DU CENTRE DE RESSOURCES ?

Faites nous part de vos besoins en termes d'outils pédagogiques, expositions... Renseignez vos ressources sur la plateforme en ligne

RÉFÉRENTES

Lénaïg LE NEN

Mathilde DE CACQUERAY

PARTENAIRES FINANCIERS



PARTENARIAT AVEC L'ÉDUCATION NATIONALE

LES JOURNÉES DE FORMATION EDD

3 mercredis de formation EDD pour les enseignantes et enseignants devaient avoir lieu en 2023 dans le département du Cher, du Loiret et de l'Indre-et-Loire.

Cependant, suite à un fort encouragement du ministère de l'Éducation nationale à réaliser les formations hors temps scolaire, ces journées ont malheureusement été annulées.

ACCOMPAGNEMENT DES RÉFÉRENTES ET RÉFÉRENTS EDD - EPSA

Le Graine Centre-Val de Loire a accueilli le 13 novembre 2023 une réunion des enseignantes et enseignants référents Éducation au Développement Durable et École Promotion de la Santé (EDD EPSa). Ces enseignants ont pu vivre à cette occasion une séquence d'animation nature animée par Alexandre Roubalay de Sologne Nature Environnement.

Par ailleurs, une formation ateliers EDD EPSa « Classe dehors » devait être organisée le 18 octobre 2023 mais a finalement été reportée au 3 avril 2024. La plupart des associations impliquées ont pu maintenir leur participation à cette formation.

JOURNÉE ACADÉMIQUE DE L'INNOVATION 2023

Le Graine CVL a participé à la Journée Académique de l'Innovation 2023, « Créativité : créer pour apprendre, apprendre à créer » le mercredi 7 juin à Fondettes. Lors de cette journée le Graine CVL a pu faire vivre aux enseignants du 2nd degré une séquence de classe dehors construite en collaboration avec les enseignantes et enseignants du projet de recherche Emergence COP « jouer, apprendre, travailler hors les murs » ([>> voir page 24](#)).

LA PARTICIPATION AUX TEMPS FORTS EDD DE L'ÉDUCATION NATIONALE

La remise des labellisation E3D

- Quand ? Le 30 mai 2023
- Où ? Orléans (45)

Le Graine a tenu un stand lors d'un forum afin de présenter les actions du réseau auprès des enseignantes et enseignants. Le Graine a également participé à la remise des labels.

Participation aux COPIL EDD académiques et départementaux

Le Graine a été invité au COPIL EDD au Rectorat du 5 juillet 2023. Ce COPIL réunit les référent-es EDD, les chargé-es de missions du Rectorat et les partenaires institutionnels et associatifs. La présence du Recteur a permis de connaître les grandes orientations de l'éducation nationale pour la rentrée 2023 2024. L'association Couleurs Sauvages a été mandatée pour représenter le Graine CVL lors des COPIL EDD d'Indre-et-Loire dans le cadre de sa nouvelle mission d'animation du REE 37.

Et pour 2024 ?

- Participation aux temps forts EDD académiques et départementaux
- Organisation de journées de formation à destination des enseignant-es

RÉFÉRENTES

Adeline CEZEUR
Nathalie LEBRUN

Mathilde DE CACQUERAY

PARTENAIRES FINANCIERS



RÉFÉRENT

Julien LEVRAT

RÉFÉRENTS

Julien LEVRAT
Mathilde DE CACQUERAY

SOUTIEN AU DÉVELOPPEMENT DE L'ÉCOLE DEHORS EN RÉGION CENTRE-VAL DE LOIRE

« JOUER, APPRENDRE, TRAVAILLER HORS LES MURS » PROJET DE RECHERCHE



Porté par l'Inspé de Centre-Val-de-Loire, l'École académique de formation continue CVL et deux laboratoires de l'Université d'Orléans (ÉRCAÉ et RÉMÉLICE) en réponse à l'AMI EMERGENCES lancé par le Ministère de l'Enseignement Supérieur et de la Recherche, ce projet a pour objectifs :

- Construire une communauté de pratique pluriprofessionnelle
- Se regrouper physiquement 3 à 5 fois par an
- Réfléchir autour d'une thématique commune : « jouer, apprendre, travailler hors les murs »
- Construire et tester collectivement des outils pédagogiques adaptés

Une trentaine de participantes et participants engagés

Ce projet regroupe 17 enseignantes et enseignants, 3 chercheurs/formateurs et chercheuses/formatrices, 4 cadres de l'Éducation Nationale, et 4 autres acteurs de l'éducation dont le Graine.

5 rencontres ont eu lieu en présentiel entre septembre 2022 et décembre 2023, la plupart du temps dans les locaux du Graine CVL, particulièrement adéquats pour les échanges de pratiques sur l'école dehors avec le parc du domaine de Villemorant et sa localisation assez centrale par rapport aux participantes et participants. Une rencontre a également eu lieu en visioconférence.

Participation aux Rencontres Internationales de la Classe Dehors

Ce groupe d'échange de pratiques pluriprofessionnelle a abouti à une participation collective aux Rencontres Internationales de la Classe dehors du 31 mai au 4 juin 2023 à Poitiers.



Nous avons pu animer une séquence de classe dehors co-construite par des enseignantes du groupe et le Graine CVL, intitulée « **Mission détective** ». L'objectif de cet atelier est de montrer aux membres du corps enseignant qu'il n'y a pas besoin de tout savoir sur la biodiversité pour s'y intéresser avec ses élèves.



Et pour 2024 ?

- Ce projet se poursuit en 2024 avec la valorisation des productions. Pour cela un projet de publication régionale (hors-série de La Luciole) sur l'école dehors co-financée par le projet Emergence et le Graine CVL est en cours et sortira à l'automne 2024.

RÉFÉRENTE

Mathilde DE CACQUERAY

PARTENAIRE FINANCIER



Dans le cadre de l'Appel à Manifestation d'Intérêt (AMI) Emergences

« GRANDIR EN LIEN AVEC LA NATURE » - APPEL À COMMUNS

Le Graine a été retenu dans le cadre de l'Appel à communs « Grandir en lien avec la nature » pour développer l'école dehors en région Centre-Val de Loire.

Cet Appel à communs est porté par les fondations Nature & Découvertes, Terra Symbiosis, Léa Nature et la Fondation de France.

Un objectif de mise en réseau

Le premier objectif du projet vise à animer la mise en réseau des enseignantes-enseignants et des éducatrices-éducateurs à l'environnement.

Pour cela, une journée d'échanges de pratiques a été organisée le 28 juin dans les locaux du Graine : « Des idées pour enseigner dehors ». Deux visio d'échanges de pratiques ont également été organisées en février et en octobre. ([>> Voir page 21](#))

Une plateforme collaborative en ligne a été créée et officiellement lancée le 7 février 2024 permettant notamment le partage de ressources, une cartographie interactive des enseignant-es et des éducateur-trices environnement investi-es dans cette démarche ou encore un annuaire des formations et dispositifs d'accompagnement existants avec les opportunités de financements possibles

>> En savoir plus : ecole-dehors.grainecentre.org



Coordination d'une expérimentation d'accompagnement

Le second objectif du projet consiste à coordonner une expérimentation d'accompagnement d'enseignantes et enseignants souhaitant pratiquer la classe dehors en proposant une formation-action avec des éducatrices et éducateurs à l'environnement.

6 enseignantes et enseignants sont en cours d'accompagnement à la pratique de l'école dehors dans les 6 départements de la région. Ils et elles développent la pratique de l'école dehors à leur rythme avec des fonctionnements spécifiques à chaque binôme enseignant-e / éducateur-trice à l'environnement. Au total 137 enfants font classe dehors à un rythme plus ou moins régulier selon les cas.

Un groupe de pilotage composé d'éducateurs et éducatrices à l'environnement et d'enseignantes

Le groupe de pilotage du projet est composé de :

- Mélanie GODON (CPIE Touraine-Val de Loire - 37)
- Angélique GAGNOT et Claire HESLOUIS (CPIE Brenne-Berry - 36)
- Guillaume NIONCEL (Cher Emploi Animation - 18)
- Tatiana CHARTRAIN (Sauvageonne - 45)
- Pauline GUILBERT (La Reinette Verte - 28)
- Alphée DUFOUR (CDPNE - 41)
- Laura NICOLAS (Sologne Nature et Culture - 18)
- Marianick COLIN-MOAL (École Élémentaire de Trainou - 45)
- Fanny TAVENON (École Primaire Maurice Rollinat de Villedieu / Indre -36)

Ce groupe de pilotage s'est retrouvé pour co-construire la démarche d'accompagnement le 28 août 2023 et pour faire un bilan à mi-parcours avec les enseignantes et enseignants accompagnés le 31 janvier 2024.

L'ensemble de ces actions permettront de construire un argumentaire et une légitimité pour soutenir le développement de l'école dehors auprès de l'éducation nationale en région Centre-Val de Loire. Les résultats de ce projet seront valorisés dans le cadre d'une publication régionale.

L'objectif final de ce projet est d'augmenter le nombre d'enseignantes et d'enseignants pratiquant la classe dehors en région Centre-Val de Loire grâce à la structuration d'un réseau territorial d'accompagnement par les éducatrices-éducateurs à l'environnement. La finalité est de permettre au plus grand nombre d'enfants de bénéficier de ce contact à la nature.

RÉFÉRENTE

Mathilde DE CACQUERAY

PARTENAIRES FINANCIERS



LE DISPOSITIF PÉDAGOGIQUE CREDD

Ce dispositif pédagogique, sous forme d'appel à projets, permet de financer des classes pour 3 animations d'une demi-journée réparties sur plusieurs mois dans l'année scolaire. Les animations sont réalisées par une structure signataire du référentiel de qualité jeune public (>> voir page 27)

Cet appel à projets est à destination des établissements scolaires (du CP au Lycée) de la région Centre-Val de Loire et porte sur des thématiques définies par les partenaires de la CREDD (>> voir page 34): l'alimentation, l'eau, la biodiversité et le climat.

L'ÉDITION 2022-2023

- 78 projets ont été financés pour 102 dossiers déposés.
- 1880 élèves concernés, avec 434 collégiens et 1 446 primaires
- Une journée d'échanges et de bilan a eu lieu à Chambray-lès-Tours avec les structures participantes au dispositif. 18 éducateurs et éducatrices à l'environnement étaient présentes, représentant 16 structures.



- 15 juin 2023 : Une demi-journée sur le terrain a été organisée avec les partenaires institutionnels afin de participer à une animation du dispositif. Elle s'est déroulée à St-Dyé/Loire en partenariat avec la Maison de la Loire 41 et les collégiens de St-Laurent-Nouan.



L'ÉDITION 2023-2024

- Près de 50% de collèges
- 78 projets financés sur 137 dossiers reçus
- Un nouveau partenaire : la Fondation SNCF accompagne le dispositif pour 2 éditions. Une convention a été signée le 12 septembre 2023

RÉALISER UN POTAGER AU SEIN DU COLLÈGE ET L'EXPLOITER À COURT ET MOYEN TERME

- Préservation d'un milieu vivant
 - Recyclage de la matière
 - Utilisation de l'eau

Interventions de Sologne Nature Environnement :

- Réaliser et entretenir un compost
- Préparation du potager, choix des plantes, plantations
- Entretien du potager, gestion de l'eau

Autres actions dans le cadre du projet :

- Communication par les écodélégué-es des actions menées à travers le site internet du collège et la réalisation d'affichages
 - Intervention auprès d'élèves pour présenter le potager
 - Sensibilisation au tri des déchets par des interventions en classe ou à la cantine

Exemple d'un projet : Collège Hubert Fillay de Bracieux accompagné par Sologne Nature Environnement



Et pour 2024 ?

- Recherche de financements supplémentaires pour augmenter le nombre de bénéficiaires.

LES RÉFÉRENTIELS DE QUALITÉ DES ANIMATIONS



Les Référentiels de Qualité Jeune Public (JP) et Grand Public (GP) des animations d'Éducation à l'Environnement en région Centre-Val de Loire sont portés par la CREDD et animés par le Graine Centre-Val de Loire.

Ils ont pour objectifs de valoriser la qualité du travail des structures d'Éducation à l'Environnement et de les accompagner dans une démarche de qualité.

En 2023

2 COMMISSIONS

Ces commissions ont permis de valider 2 nouvelles structures signataires du Référentiel Qualité Jeune Public : La Réserve Naturelle Nationale de Chérine et le Conservatoire des Espaces Naturels Centre-Val de Loire.

34 Signataires du Référentiel Qualité - 2023
29 signataires Jeune Public
26 signataires Grand Public



Eure-et-Loir

- Eure-et-Loir Nature UP&GP

Loir-et-Cher

- Maison Botanique UP&GP
- Perche Nature UP&GP
- Observatoire Loire UP&GP
- Maison de la Loire du Loir-et-Cher UP&GP
- CDPNE UP&GP
- Sologne Nature Environnement UP&GP
- ATHENA UP&GP
- Anne-Lise Delabruyère (GP)

Indre-et-Loire

- CPIE Touraine-Val de Loire UP&GP
- Couleurs Sauvages UP&GP
- LPO Centre-Val de Loire UP&GP
- SEPANT UP&GP
- Maison de la Loire d'Indre-et-Loire UP&GP
- L'Arbre Voyageur UP&GP
- Arborésciences (JP)
- Fédération des Familles Rurales d'Indre-et-Loire (GP)
- BiodiverCity (JP)
- La Rabouilleuse École de Loire (JP)



Loiret

- Loiret Nature Environnement UP&GP
- Maison de la Loire du Loiret UP&GP
- Conservatoire d'espaces naturels CVL (JP)
- Ecolokaterre (JP)
- Ferme pédagogique Coqalane (JP)
- Oasis du Dragon (GP)
- Marion Nature (GP)

Cher

- Maison de la Loire du Cher UP&GP
- Nature 18 UP&GP
- CPIE Brenne-Berry - Antenne 18 UP&GP
- BioBerry (GP)
- ADATER (JP)

Indre

- All des Ours (JP)
- CPIE Brenne-Berry UP&GP
- Indre Nature UP&GP
- Réserve Naturelle Nationale de Chérine (JP)

ÉVOLUTION DE LA DÉMARCHE DE DÉPÔT DES DOSSIERS :

Une plateforme en ligne a été mise en place fin 2023 afin de permettre un dépôt simplifié des dossiers de demande des référentiels de qualité. Les premières structures ont commencé à l'utiliser pour la commission d'avril 2024. L'accompagnement est simplifié avec l'ensemble des ressources disponibles en ligne et un système de formulaire à compléter petit à petit sans avoir à tout faire d'un seul coup. Certains critères ont aussi été allégés :

- Suppression de l'obligation d'avoir un agrément éducation nationale ou éducation populaire pour déposer un dossier de référentiel qualité jeune public
- Possibilité de compléter en ligne un projet éducatif pour les structures qui n'en ont pas
- Moins de pièces demandées pour les structures qui n'ont pas de subventions régionales
- Diminution des pièces demandées pour les dossiers de renouvellement grâce à ce système en ligne.

Grâce à cette plateforme les membres de la CREDD ont la possibilité de consulter les dossiers en amont des commissions.

>> En savoir plus : credd.grainecentre.org

COMMENT PARTICIPER ?

Devenez signataire, et valorisez ces référentiels auprès de vos partenaires !

RÉFÉRENT

Julien LEVRAT

PARTENAIRES FINANCIERS



DRAAF
Centre-Val de Loire



RÉFÉRENTES

Adeline CEZEUR
Mathilde DE CACQUERAY

PARTENAIRES FINANCIERS

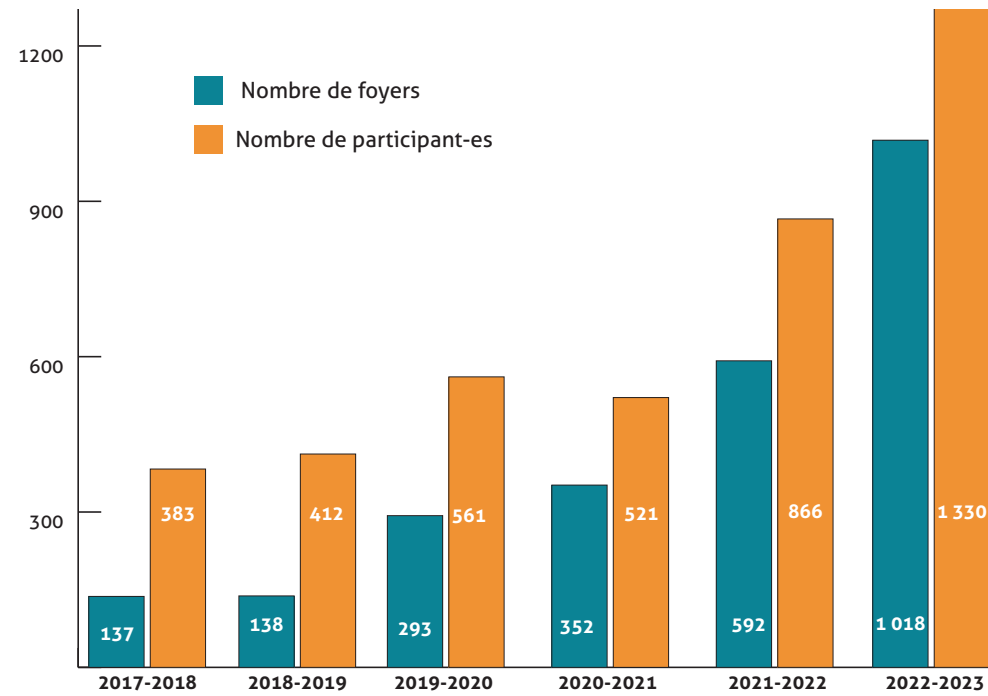


LE DÉFI ALIMENTATION 2022-2023

Le Défi Alimentation a pour but d'accompagner les habitantes et habitants d'un territoire à faire évoluer leurs pratiques alimentaires vers une alimentation plus respectueuse de l'environnement, consommer moins de viande, plus de produits locaux et de saison, en favorisant une agriculture paysanne et les circuits courts, le tout sans augmenter leur budget.

2023 : ANNÉE DE BILAN

La participation globale aux éditions du Défi Alimentation



Depuis 2017, nous avons sensibilisé 4 073 personnes sur la région Centre-Val de Loire sur 80 territoires partenaires (villes, communautés de communes...).

Qu'est ce que le Défi a apporté aux participantes et participants ?

Un apport de connaissances : des réponses à leurs questions, des alternatives pour modifier leurs pratiques d'achats et leurs modes de consommation au quotidien, une **prise conscience des enjeux globaux liés à l'alimentation.**

Les participantes et participants retiennent également le côté humain du Défi : avoir pu échanger avec de nouvelles personnes, avoir passé des **moments conviviaux** et avoir créé des liens durables.



Qu'est-ce que le Défi a fait évoluer dans les pratiques, les habitudes ?

- **des changements significatifs dans leur alimentation** avec : la préparation maison des repas, une orientation vers une alimentation à base de produits végétaux et l'intégration plus fréquente de légumineuses dans leur alimentation. Parallèlement, elles ont réduit leur consommation de viande et ont limité leur recours aux produits alimentaires transformés.
- **des changements dans leurs lieux d'achats :** achat de produits Bio, locaux et de saison. Les personnes favorisent les circuits courts en se rapprochant notamment des producteurs, en se rendant au marché et en apportant leur soutien à l'économie locale.
- **une modification de leur comportement par rapport au gaspillage alimentaire :** utilisation des restes grâce à de nouvelles connaissances de recettes anti-gaspi, apprentissage des différences entre DLC et DLU, utilisation de leurs sens (odorat, goût, vue) pour déterminer si un aliment est toujours comestible ou non.



ÉDITION 2022-2023 : 8 STRUCTURES ANIMATRICES POUR 17 TERRITOIRES



Et pour 2024 ?

- 21 territoires envisagés
- Invitation des participantes et participants à contribuer à un événement de clotûre sur leur territoire dans l'objectif de leur permettre de participer à un plus grand nombre d'ateliers
- Travail sur l'adaptation des ateliers aux publics en situation de précarité par le biais d'une journée d'échanges de pratiques
- 3 nouvelles structures accompagnatrices :



DES RÉSEAUX DÉPARTEMENTAUX

LE RÉSEAU D'ÉDUCATION À L'ENVIRONNEMENT D'INDRE-ET-LOIRE (REE37)

En 2023 Participation à des séjours de cohésion dans le cadre du Service National Universel

Suite à une sollicitation de la DRAJES, plusieurs structures du REE 37 sont intervenues dans le cadre de séjours de cohésion pour des jeunes en Service National Universel (SNU). Ces interventions ont permis de sensibiliser un public adolescent à l'environnement, pendant 3 journées au cours de différents séjours :

- 21 avril avec La Maison de la Loire d'Indre-et-Loire et la Rabouilleuse Ecole de Loire
 - 16 juin avec la CPIE Touraine Val de Loire et la Rabouilleuse Ecole de Loire
 - 12 juillet avec le CPIE Touraine-Val de Loire, Couleurs Sauvages et la Rabouilleuse Ecole de Loire
- Ces journées ont eu lieu sur l'Île de la Métairie à La Ville-aux-Dames (37).

- ArboréSciences
- BiodiverCity
- Conservatoire d'espaces naturels
- Couleurs Sauvages
- Maison de la Gloriette
- LPO
- Ligéria Nature
- La Rabouilleuse, école de Loire
- SEPANT
- Familles Rurales 37
- Maison de la Loire 37
- OCCE 37
- La Belle et la Blette

Les structures du réseau départemental



RÉFÉRENTES

Nathalie BLANC
Annie MANDION

MISE EN RÉSEAU DES ACTEURS ET ACTRICES DU CHER

Ce réseau regroupe 29 structures d'éducation à l'environnement dont 16 structures adhérentes au Graine, mais également des individuel-les qui proposent des activités d'éducation à l'environnement



RÉFÉRENTE

Mathilde DE CACQUERAY

PARTENAIRE FINANCIER



Une journée d'échanges de pratiques : « Comment animer autour des plantes sauvages en automne »

Organisée le 23 novembre 2023 à l'Ecopôle de la Chaponnière à St Hilaire de Court, elle a permis d'approfondir les connaissances entre acteurs et actrices de l'éducation à l'environnement intervenant dans le Cher.

L'objectif était également de permettre l'échange de pratiques et de connaissances autour des plantes sauvages comestibles et médicinales. Pour cela, différentes séquences d'animations ont été proposées par des membres du groupe : Frédéric THELINGE de Cher Emploi Animation et Claire SCHNEIDER de Aux Herbes Etc.

Cher.e Nature : 2ème édition

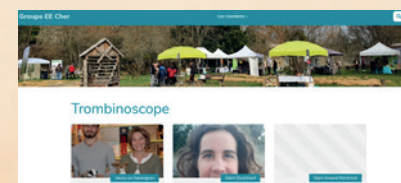
L'évènement grand public « Cher.e Nature » a été organisé à nouveau le 19 mars 2023 cette fois à côté de l'Abbaye de Noirlac sous la coordination de Benjamin PAYET.

134 personnes ont été comptabilisées sur la journée. La météo peut expliquer en partie le peu de participant-es mais surtout, cette manifestation a eu lieu en même temps que la foire au vin, une institution sur le St Amandois.

Un trombinoscope pour mieux se connaître

Un trombinoscope participatif en ligne a été mis en place sur demande du groupe pour favoriser l'interconnaissance des membres au réseau dans le Cher.

>> En savoir plus : <https://ferme.yeswiki.net/groupeEECher/?Trombinoscope>



Et pour 2024 ?

- Participation à des journées d'éducation à l'environnement pour les enseignants
- Travail sur l'organisation d'un projet collectif
- Poursuite du travail sur l'intégration de l'éducation à l'environnement dans le cadre des séjours du Service National Universel (SNU)

Et pour 2024 ?

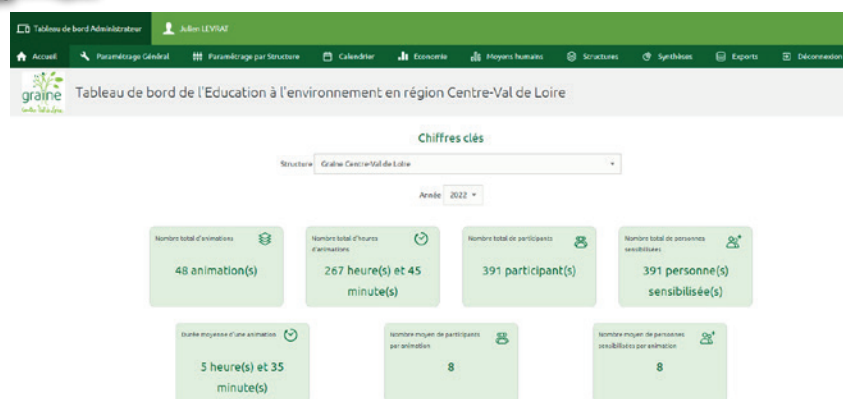
- Organisation d'une journée d'échanges de pratiques (thématique à définir).
- Participation des structures du département au Marché Gourmand organisé par le site de la Maison de l'Eau le dimanche 7 avril à Neuvy-sur-Barangeon.

LE TABLEAU DE BORD DE L'ÉDUCATION À L'ENVIRONNEMENT

L'OUTIL TABLEAU DE BORD

Après une année 2022 de mise en place et de calages, le Tableau de bord a été pleinement opérationnel en 2023.

Les dernières fonctionnalités ont pu être déployées, dont la synthèse personnalisée en temps réel, permettant aux structures de suivre leurs données d'animation au quotidien.

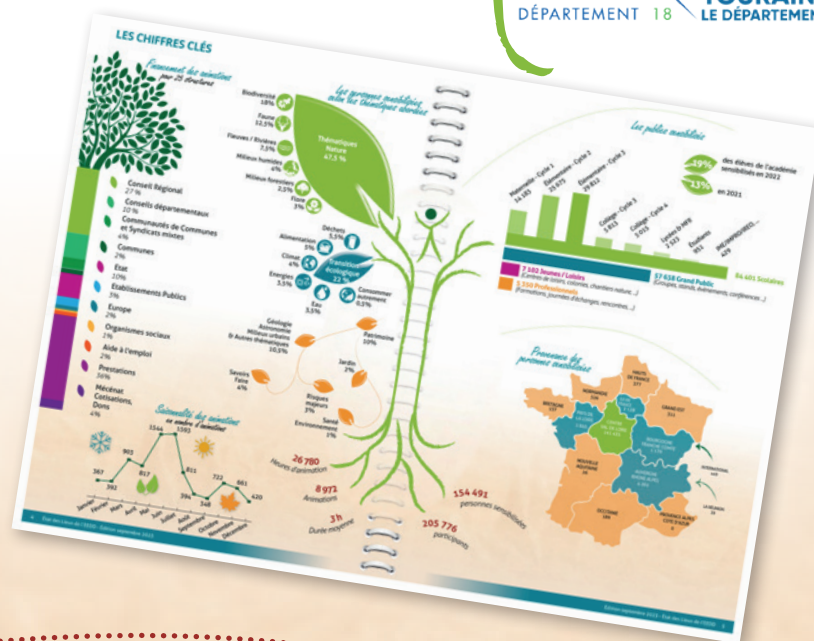


Grâce à cet outil performant et la forte implication des 26 structures participantes, les données ont pu être consolidées dès mars 2022.

L'ÉTAT DES LIEUX DE L'EEDD

Ce nouveau calendrier a permis de réaliser l'état des lieux plus tôt dans l'année et de le sortir dès septembre 2023.

Le nouveau format A5 a été maintenu à la suite du succès rencontré l'année dernière. Il propose toujours une double page centrale avec les chiffres clés de l'EEDD en Région Centre-Val de Loire ainsi que des zooms thématiques : la reprise de l'activité EEDD, la professionnalisation des éducateurs et éducatrices à l'environnement, l'importance de l'immersion dans la durée et la revégétalisation des cours d'écoles.



Et pour 2024 ?

• Accompagnement de 3 nouvelles structures à rentrer leur données dans cet outil :



LE GRAINE ET LA REPRÉSENTATION NATIONALE DE L'EEDD

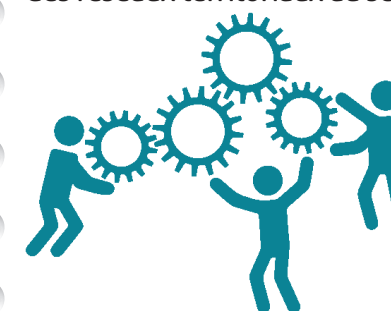
RÉFÉRENTES

Lénaïg LE NEN
Annie MANDION

Le Collectif Français pour l'éducation à l'environnement et au développement durable (CFEEDD) est le réseau national qui représente aujourd'hui l'éducation à l'environnement et les réseaux Graine.

L'ADHÉSION AU CFEEDD EN JUIN 2023

Le Graine a été très actif dans l'animation de la concertation des réseaux territoriaux EEDD dans l'objectif d'aboutir au renforcement d'un réseau national pour l'EEDD. Ce travail a donné ses fruits avec la création d'un collège des réseaux territoriaux au sein du CFEEDD.



Le Graine CVL, ainsi que de nombreux autres Graine, est membre du CFEEDD depuis juin 2023. Le **Graine CVL a été élu au CA du CFEEDD pour représenter les réseaux Graine** aux côtés de quatre autres réseaux régionaux : l'ARIENA, le Graine Occitanie, le REEB, le Graine Aquitaine. C'est Lénaïg LE NEN, avec Annie MANDION en suppléante, qui portent cette mission.

DES PROJETS ET GROUPES DE TRAVAIL NATIONAUX

Le Graine a contribué, par la participation d'Annie MANDION et Lénaïg LE NEN en 2023, au **groupe de travail national « Formation professionnelle et métiers de l'EEDD »**. Ce groupe traite :

- de la réforme BPJEPS et de ses enjeux ;
- de la mutualisation des ingénieries pédagogiques de formation ;
- de la création d'un Plaidoyer ;
- de la création d'un complément au BPJEPS qui pourrait être un certificat pour la spécificité EEDD ;
- et mène une réflexion sur les évolutions des différents métiers de l'EEDD et la construction d'une cartographie des BPJEPS EEDD et de l'insertion professionnelle des diplômés.

Cela s'est traduit par deux réunions en visio (en octobre et novembre 2023).

Les réseaux régionaux d'EEDD s'organisent également autour d'une **mutualisation d'outils** dans l'optique de pouvoir disposer de données permettant de pouvoir représenter l'EEDD au niveau national.

Dans ce cadre, Marine GIRARD et Julien LEVRAT participent au groupe de travail coordonné par le Graine Occitanie pour la mutualisation d'une base de données. Cette dynamique a permis au Graine Centre-Val de Loire d'obtenir un nouvel outil «Annuaire des structures» plus moderne et adapté à une future mutualisation de données concernant les acteurs et actrices de l'EEDD au niveau national ([>> voir page 38](#))

Et pour 2024 ?

- Le Graine va poursuivre son implication dans la gouvernance du CFEEDD, et continuer à être représenté par un binôme administratrice-salariée : Lénaïg LE NEN et Annie MANDION.
- Le Graine va s'impliquer dans des groupes de travail au sein du CFEEDD :
 - Formations et métiers en éducation à l'environnement (Annie MANDION)
 - Commission sur les Aires Terrestres Educatives (Lénaïg LE NEN et Julien LEVRAT)
 - Comité National Eau - Groupe de travail sur les besoins en eau (Lénaïg LE NEN)
- Poursuite de l'implication dans le groupe de travail Inter-Graines sur la base de données nationale

LE GRAINE ET LES INSTANCES RÉGIONALES

La CREEDD, espace de concertation régional pour l'éducation à l'environnement et au développement durable en région Centre-Val de Loire



Le Graine Centre-Val de Loire est signataire de la **Convention Régionale pour une Éducation à l'Environnement et au Développement Durable (CREEDD)**.

Il s'agit d'un espace de concertation en région Centre-Val de Loire avec pour objectif de bâtir une politique régionale partenariale en faveur de l'éducation à l'environnement.

Elle réunit les services de l'Etat en région (DREAL, DRAAF, DRAJES, OFB), le Rectorat de l'Académie Orléans-Tours, l'Agence de l'Eau Loire-Bretagne, le Conseil Régional Centre-Val de Loire, les Conseils Départementaux du Cher, d'Indre-et-Loire, du Loiret et du Loir-et-Cher, et l'Agence régionale de la Biodiversité.



LES PARTENAIRES ANIMATEURS DE LA CONVENTION :

La CREEDD est co-animée par le Conseil Régional Centre-Val de Loire et le Graine Centre-Val de Loire (qui est animateur permanent), représenté par Annie MANDION et Julien LEVRAT.

En 2023 LES ACTIONS DE LA CREEDD

- Animation des référentiels de qualité de l'éducation à l'environnement et validation des dossiers de labellisation ([-> voir page 27](#))
- Animation du dispositif pédagogique d'éducation à l'environnement et au développement durable ([-> voir page 26](#))

2 réunions de comités techniques

13 avril

9 novembre

- Tour de table des actualités des partenaires
- Perspectives des actions pour 2023 & 2024
- Commission Référentiel Qualité
- Commission Dispositif Pédagogique
- Commission Référentiel Qualité

Développement de la CREEDD

Rencontre avec le Conseil Départemental d'Eure-et-Loir le 7 décembre 2023 à Chartres. Présentations des actions de chacun et zoom sur le dispositif pédagogique CREEDD. Le Conseil Départemental a également présenté son dispositif de labellisation des collèges pour des actions au développement durable.

Et pour 2024 ?

- Organisation de Comités de Pilotage et Comités Techniques
- Poursuivre le développement du Dispositif pédagogique
- Formalisation d'un groupe de travail Aires Éducatives en lien avec la CREEDD

RÉFÉRENTS

Lénaïg LE NEN
Julien LEVRAT
Annie MANDION

PARTENAIRES FINANCIERS



La participation du Graine à l'Agence régionale de la biodiversité (ARB)



AGENCE RÉGIONALE DE LA BIODIVERSITÉ

La Chambre Régionale d'Agriculture, le Centre Régional de la propriété Forestière, la Fédération Régionale des Chasseurs et la Fédération Régionale des pêcheurs.

SES OBJECTIFS

L'objectif principal de l'ARB est de « Faire émerger des projets de préservation et de restauration des espaces et des espèces, d'optimiser la gestion des milieux et de sensibiliser le plus grand nombre aux enjeux liés à la biodiversité ».

Cet objectif est décliné en 4 grandes missions :

- Améliorer la connaissance pour favoriser la prise de décisions
- Accompagner les territoires pour faire émerger des projets locaux
- La connaissance des acteurs, de leurs compétences et de leur mise en réseau
- Mettre la biodiversité au cœur de la société

LA PARTICIPATION DU GRAINE

- Réunions du Conseil d'administration et des Comités techniques.

- Participation au séminaire interne sur la mobilisation citoyenne le 26 janvier 2023

Le 26 janvier 2023, le Graine a participé au séminaire interne annuel « Mobilisation citoyenne : Impulser ensemble la mobilisation citoyenne pour la biodiversité ».

Le Graine avait activement participé à sa co-construction en 2022. Organisé sur une journée, ce séminaire a réuni une trentaine de membres de l'ARB. À travers de nombreux échanges et ateliers, cette journée a permis de définir des ambitions collectives et de co-construire les futures actions de l'Agence en lien avec les membres.

Et pour 2024 ?

- Participation au Portail de la Biodiversité
- Poursuite de la participation au Conseil d'Administration de l'ARB et aux Comités Techniques.
- Participation au Groupe de travail sur le dossier thématique « Santé et Biodiversité »

RÉFÉRENTS

Adeline CEZEUR
Julien LEVRAT

PARTENAIRES FINANCIERS



L'ACCOMPAGNEMENT DES STRUCTURES

UN ACCOMPAGNEMENT QUI REVET PLUSIEURS FORMES...

- La diffusion d'informations ciblées
- Des conseils
- L'organisation de journées d'échanges de pratiques ([-> voir page 20](#))
- La mise en relation de personnes et de structures
- La réalisation d'un premier diagnostic

RÉFÉRENTE

Annie MANDION

PARTENAIRES
FINANCIERS



... SUR DES THÉMATIQUES VARIÉES ...

- La recherche d'une professionnalisation
- La mutualisation d'expériences
- La construction de projet associatif
- La gestion des ressources humaines, la convention collective
- La gestion financière
- Le montage de projets et de structures
- L'ingénierie de formation



... PERMETTANT DE RECENSER LES BESOINS DU RÉSEAU

La réalisation de ces accompagnements permet au Graine d'avoir une image des besoins, difficultés et projets des membres du réseau. C'est ainsi que peuvent naître l'organisation de journées d'échanges, des formations, des projets collectifs.

Et pour 2024 ?

- Accompagnements selon vos besoins

**VOUS RESSENTEZ LE BESOIN
D'ÊTRE ACCOMPAGNÉ ?**

Contactez-nous ! Chaque adhérent et adhérente peut bénéficier d'un accompagnement de la part d'un ou d'une salariée du Graine selon la thématique souhaitée.

LA COMMUNICATION

AU SERVICE DES PROJETS ET DE LA VIE DU RÉSEAU



LES OUTILS DE COMMUNICATION DU GRAINE

LES LETTRES D'INFORMATIONS

Elles sont adressées aux membres du réseau et à l'ensemble des abonnés et abonnées aux newsletters, soit plus de 1 300 contacts.

- La **Lettre d'informations Mensuelle** Mise en place à partir de janvier 2022, elle relaie les actualités du réseau, des actualités régionales de l'EEDD, des ressources, offres d'emploi, ...
- Des **lettres spécifiques** dédiées à des projets du Graine : Modules de formations, Journées d'échanges, Sortie de l'État des Lieux, ...

LES LISTES DE DISCUSSION

Le Graine gère une trentaine de listes de discussion et d'information :

- Des listes d'information **générale** sur lesquelles sont diffusées les newsletters
- Sur des **thématiques spécifiques**, ouvertes à tous les membres du réseau sur simple demande : Énergies & climat, École Dehors, questions DRH-Administratives-Compta, ...
- Dédiées aux échanges sur des **projets spécifiques** (tableau de bord, référentiel qualité, BPJEPS, ...) et réservées aux membres de ces projets
- Liées à la **gouvernance du réseau** et donc réservées aux membres du CA et à l'équipe salariée

L'ANNUAIRE EN LIGNE DES MEMBRES DU RÉSEAU

Le Graine dispose d'un annuaire en ligne des acteurs et actrices de l'Éducation à l'Environnement dont la vocation est double :

Un **important outil de représentation des structures adhérentes** du réseau, avec plus de 2 500 visiteurs en 2023.

Une **base de données interne** pour le suivi des adhésions et des actions de communication ciblées: envoi du programme de formations, de la Luciole, ...

www.annuaire.grainecentre.org

Évolution des infrastructures web

Depuis le début 2024, le Graine fait évoluer ses infrastructures web.

Dans le cadre d'une mise en commun d'outils numériques entre différents réseaux régionaux, l'annuaire des structures a été refondu et recentré sur la vocation base de données.

Ce nouvel annuaire permettra entre autres une gestion simplifiée des listes de diffusion, et offre la possibilité à toute personne souhaitant s'inscrire ou se désinscrire à la newsletter du Graine de le faire de manière autonome, en accord avec le RGPD.

La représentation des structures adhérentes est quand à elle recentrée sur le nouveau site internet du Graine Centre-Val de Loire.



LA PAGE FACEBOOK

La page Facebook du Graine existe depuis août 2013. Elle compte aujourd'hui près de **2 475 abonnés et abonnées**.

- **110 nouveaux abonné-es** en 2023
- **3 410 visites** sur l'année 2023
- **147 publications en 2023** dont :
 - 54 relais d'offres d'emploi
 - 77 publications sur des **projets et actualités du Graine** (Formations, Journées thématiques, ...)



LE SITE INTERNET



www.grainecentre.org

En 2023, le site internet du Graine compte près de **10 000 visites et 32 000 pages vues**.

Les pages les plus consultées en 2023 :

- Les offres d'emploi
- Les formations
- L'appel à projets « Dispositif Pédagogique CREEDD » pour les établissements scolaires
- Le Défi Alimentation
- Le BPJEPS EEDD

En 2024, le site du Graine fait peau neuve

Le Graine a missionné Wilfrid RANNI de Salez-Poivrez pour refaire son site internet.

Le contenu du site a été simplifié et réorganisé, de façon à le rendre plus attractif et simple d'utilisation. Les utilisateurs et utilisatrices pourront par exemple rentrer leurs offres et demandes d'emploi sans créer de compte au préalable, et la cartographie des membres du réseau sera désormais partie intégrante du site.

COMMENT CONTRIBUER À LA VISIBILITÉ DU RÉSEAU ?

Relayez les lettres d'informations à vos contacts.
Partagez les informations des réseaux sociaux du Graine.
Partagez vos offres d'emploi et stages.

LE RAPPORT FINANCIER 2023 ET PRÉVISIONNEL 2024

RÉFÉRENTS

Julien GUILLEMART
Axelle GAUBERT



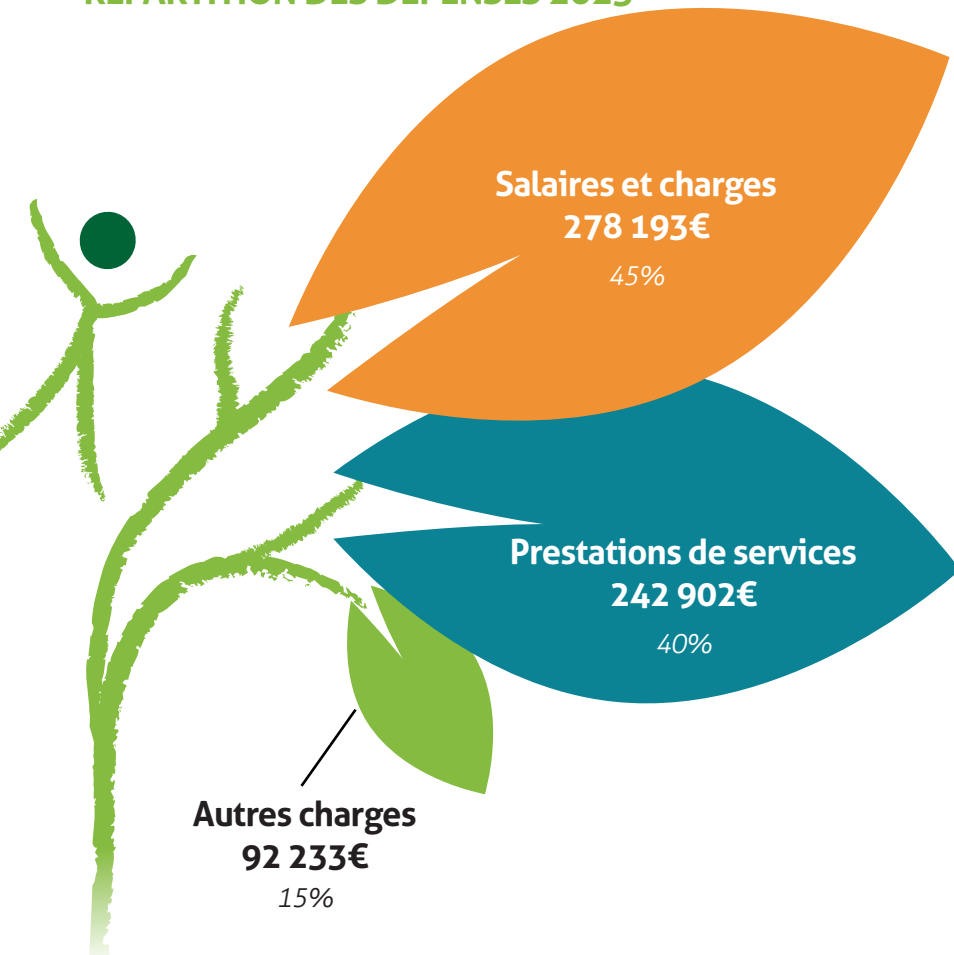
LE COMPTE DE RÉSULTAT 2023

Au 07/02/2024 en €

Charges				Produits			
Charges d'exploitation	2023	prev 23	2022	Produits d'exploitation	2023	prev 23	2022
Prestation de service diverses	219 576	191 927	173 318	Ressources propres			
Prestations de services prog formation	20 270	21 218	15 564	Vente livre / Location expo	5	-	275
Hébergement Site + Nom domaine	476	620	619	Prestations de services	22 442	11 600	10 612
Outils pédagogiques / Livres	480	-	485	Presta de service défi alim (collectivité)	35 320	31 650	28 320
60 Travaux d'imprimerie/Conception graphique	2 580	2 172	1 874	70 Inscriptions Evenements (RR)	2 920	2 500	-
Petit équipement, matériel, fournitures	3 537	2 500	2 568	Prestation de formation / Rbt hébergement	19 539	18 838	24 264
Sous total achats	246 918	218 437	194 427	Compte formation participation	16 997	14 813	15 636
Prime assurance	1 924	1 400	1 024	BP JEPS Inscriptions	28 391	93 600	
Loyer Ecoparc + location salle	18 277	16 016	11 101	Sous total vente de prestation	125 613	173 001	79 107
Formation, stages	5 183	5 360	5 860	Subventions publiques			
Maintenance informatique	3 645	2 500	1 517	DRAJES Centre-Val de Loire	-	-	-
61 Location copieur	1 272	1 272	1 271	DRAJES - FDVA	3 600	5 800	-
Sous total Services extérieurs	30 300	26 548	20 773	DREETS - Defi alim	13 500	-	-
Honoraires	3 180	3 000	2 940	DREAL Centre-Val de Loire convention	30 000	32 000	32 000
Frais de Déplacements	9 644	10 000	7 090	DREAL Centre-Val de Loire dispositif péda	-	20 000	11 000
Frais de déplacement dispositif péda	11 391	17 138	7 480	DREAL / ARS Défi alimentation	8 000	8 000	8 000
Hébergement / restauration	14 749	14 000	10 217	DRAAF Centre-Val de Loire	15 000	10 000	10 000
Frais téléphone / internet	3 064	3 056	3 042	Agence de l'eau Loire Bretagne convention	29 285	27 786	23 815
62 Frais photocopies	1 142	1 000	842	Agence de l'eau Loire Bretagne dispositif péda	40 221	40 220	40 211
Frais postaux	1 455	3 328	1 533	Conseil Régional Programme de formation	35 733	32 468	31 379
Cotisation	328	281	281	74 Conseil Régional Convention Verte	116 391	116 391	116 391
Charges financières	847	700	720	Conseil Régional Etat des lieux	11 125	11 125	11 125
Sous total Autres services Extérieurs	45 801	52 503	34 144	Conseil Régional Défi Alimentation	81 000	81 000	171 633
Impots et taxes	-	-	-	Conseil Régional A Vos ID BP	15 298	15 298	-
Sous total Impots et taxes	-	-	-	Conseil Départemental 37	1 500	2 000	-
Salaires et prime	201 355	194 557	168 649	Conseil Départemental 45	-	-	3 000
Charges sociales	66 820	71 274	52 429	Conseil Départemental 41	5 200	5 200	5 200
Médecine du travail	865	865	745	Conseil Départemental 41 dispositif péda	25 000	25 000	50 000
Provision Congés Payés N et N-1	5 264	465	960	Conseil Départemental 18	2 500	3 000	3 000
64 Sous total charges de personnel	274 305	267 161	222 782	DRJSCS FONJEP	7 107	7 107	7 107
Charges diverses de gestion courante	-	-	832	Subventions privées			
Sous total charges de gestion courante	-	-	832	Fondations/ privés (dispositif péda)	57 500	5 000	650
Report fonds dédiés subvention d'exploitation	232 761	257 369	208 527	Sous total subventions d'exploitation	497 960	447 395	524 510
68 Provision indemnités de fin de carrière	3 889	3 500	1 656	Divers			
Dotation aux amortissements / provisions	12 115	9 858	9 289	75 Produits divers de gestion courante	3	-	44
Sous total dotation amortissements	248 766	270 727	219 473	Adhésions	6 270	5 500	6 755
Total charges d'exploitation	846 089	835 376	692 431	Sous total produits de gestion courante	6 273	5 500	6 799
66 Charges financières	-	-	-	Remboursement formation (Uniformation)	8 183	5 000	4 515
Total charges financières	-	-	-	79 Indemnités (CPAM, chômage partiel)	2 974	-	1 213
67 provisions exceptionnelles	-	-	-	Sous total transfert de charges	11 156	5 000	5 728
Total charges exceptionnelles	-	-	-	Reprise fonds dédiés	197 277	208 527	92 491
Résultat de l'exercice : excédent ou déficit	2 099	11 380	24 237	78 Sous total amortissements	197 277	208 527	92 491
Total des charges	846 089	835 376	692 431	Total produits d'exploitation	838 279	839 423	708 636
Total de l'exercice	848 188	846 756	716 668	76 Produits financiers	2 832	1 000	1 246
				Total produits financiers	2 832	1 000	1 246
				Amortiss. subvention Région	7 076	6 333	6 786
				77 Investissement	-	-	-
				produits exceptionnels	-	-	-
				Total produits exceptionnels	7 076	6 333	6 786
				Total des produits	848 188	846 756	716 668
				Total de l'exercice	848 188	846 756	716 668

LES DÉPENSES

RÉPARTITION DES DÉPENSES 2023



EN 2023, LE GRAINE CENTRE-VAL DE LOIRE A MISSIONNÉ DES STRUCTURES ADHÉRENTES À HAUTEUR DE 183 834 €.

Défi Alimentation - 98 552 € :

- Familles Rurales 37,
- SEPANT,
- BioBerry,
- ATHENA,
- Couleurs Sauvages,
- CPIE Brenne Berry,

Formations / Journées d'échanges - 17 043 € :

- Millière Raboton,
- Couleurs Sauvages,
- Sauvageonne,
- Sologne Nature Environnement,
- ATHENA,,
- Fleur de Vie
- Maison de la Loire 37
- CPIE Brenne-Berry

Dispositif Pédagogique - 68 239 € :

- SEPANT,
- L'Arbre Voyageur,
- ATHENA,
- Nature 18
- Maison Botanique,
- CDPNE,
- Maison de Loire 18,
- ArboréSciences,
- Observatoire Loire,
- Maison de la Loire 41,
- Sologne Nature Environnement,
- LPO Touraine,
- Couleurs Sauvages,
- Eure-et-Loir Nature

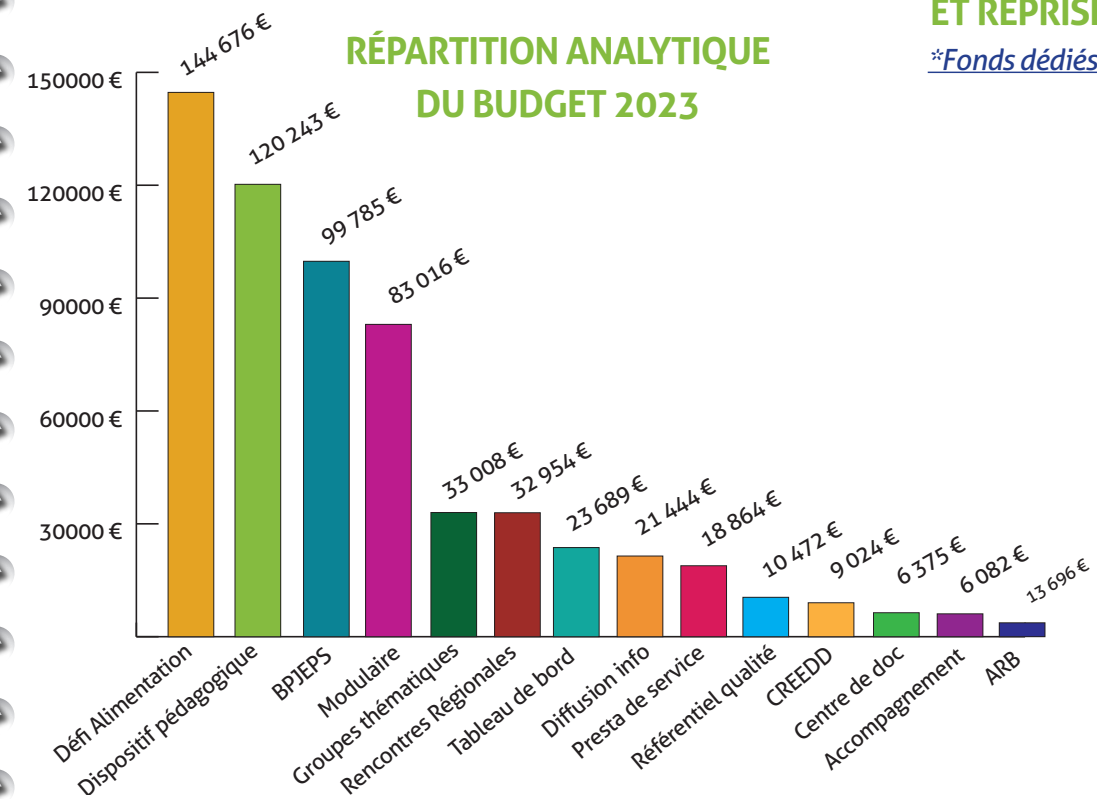
- ARTEFACTS / Anne-Lise DELABRUYERE,
- Loiret Nature Environnement
- Sologne Nature Environnement

- La Rabouilleuse École de Loire
- CPIE Touraine-Val de Loire
- CDPNE
- La Reinette Verte

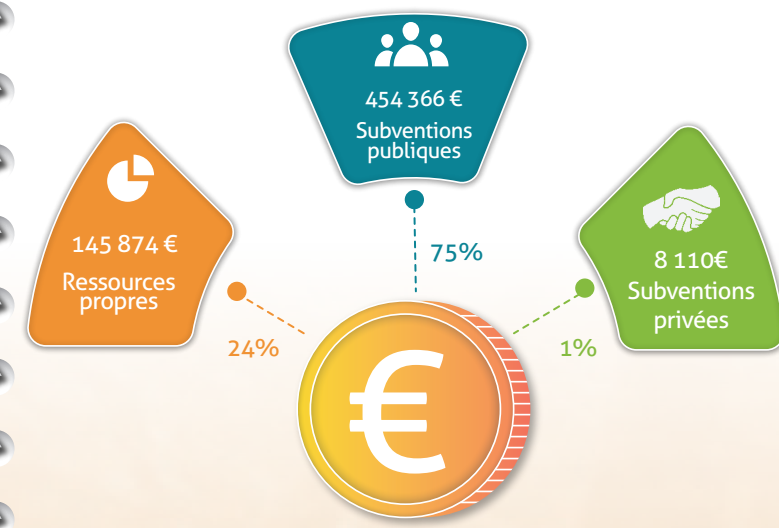
- Perche Nature,
- Loiret Nature Environnement,
- Maison de la Loire 37,
- CPIE Brenne-Berry,
- Maison de Loire 45,
- Ail des Ours
- BiodiverCity.

LES RECETTES

RÉPARTITION ANALYTIQUE DU BUDGET 2023

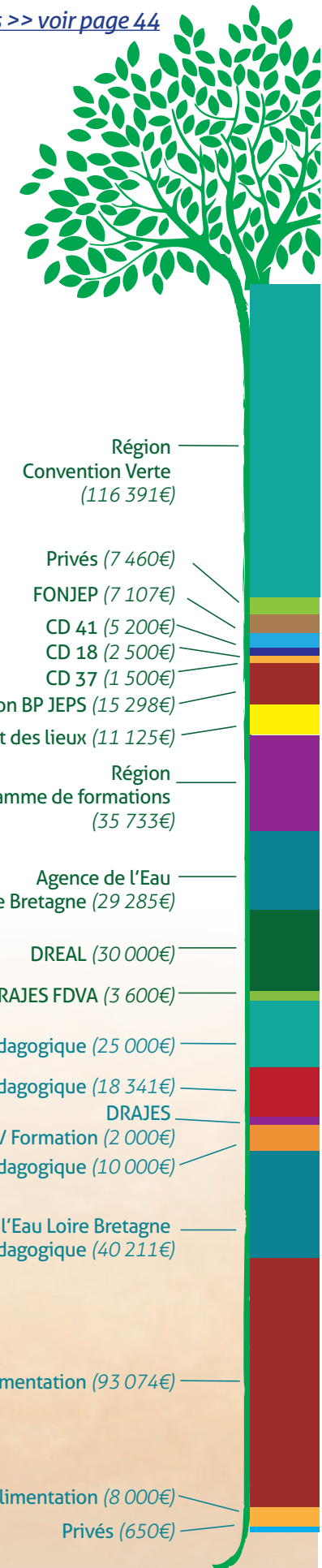


RECETTES UTILISÉES EN 2023



LES SUBVENTIONS ACCORDÉES ET REPRISES DE FONDS DÉDIÉS*

*Fonds dédiés >> voir page 44



Fonds dédiés 2022 utilisés en 2023

FONDS DÉDIÉS 2023

QU'EST-CE QU'UN FOND DÉDIÉ ?

Les fonds dédiés sont des ressources non encore utilisées, perçues par l'association et affectées à un projet précis. Leur comptabilisation est obligatoire à la clôture de l'exercice, lorsque le projet n'est pas terminé et que tous les fonds (ou l'argent affecté au projet) n'ont pas été utilisés.

VARIATION DES FONDS DEDIES ISSUS DE	2023			2024 et 2025		
	A l'ouverture de l'exercice 2023	Utilisations 2023	Reports 2024	Subventions accordées en 2023 pour les années N+1 et N+2		
				MONTANT GLOBAL	Fonds dédiés projets 2024	Fonds dédiés projets 2025
Dispositif pédagogique						
Conseil Départemental 41	25 000,00 €	25 000,00 €	- €	25 000,00 €	25 000,00 €	- €
DREAL	23 000,00 €	18 341,00 €	4 659,00 €	- €	- €	- €
DRAAF	10 000,00 €	10 000,00 €	- €	10 000,00 €	10 000,00 €	- €
Agence de l'Eau Loire Bretagne	40 211,24 €	40 211,24 €	- €	40 220,93 €	40 220,93 €	- €
Airnov - Privé	650,00 €	650,00 €	- €	- €	- €	- €
Fondation SNCF - Privé	- €	- €	- €	32 500,00 €	16 250,00 €	16 250,00 €
Action pour la terre - Privé	- €	- €	- €	5 000,00 €	- €	5 000,00 €
Défi alimentation						
Conseil Régional	99 665,89 €	93 074,39 €	6 591,50 €	81 000,00 €	81 000,00 €	- €
ARS / DREAL	8 000,00 €	8 000,00 €	- €	8 000,00 €	8 000,00 €	- €
DRAAF PNA	- €	- €	- €	5 000,00 €	5 000,00 €	- €
DREETS	- €	- €	- €	13 500,00 €	6 750,00 €	6 750,00 €
Groupes thématique						
DRAJES	2 000,00 €	2 000,00 €	- €	- €	- €	- €
AAC Grandir avec la Nature - Privé	- €	- €	- €	12 540,00 €	12 540,00 €	- €
TOTAL	208 527,13 €	197 276,63 €	11 250,50 €	232 760,93 €	204 760,93 €	28 000,00 €

LE BILAN FINANCIER 2023

EXERCICE DU 01/01/2023 AU 31/12/2023

Au 31/12/2023 en €

Actif	Brut	Amortiss et provisions	2023		2022	
			2023	2022	2023	2022
Actif immobilisé						
Matériel bureau et informatique	16 926	13 984	2 942	6 203		
Logiciels et Films	27 035	14 840	12 195	6 796		
Mobilier	8 583	7 411	1 173	2 453		
Caution Ecoparc	1 701	-	1 701	1 445		
Total 1	54 245	36 234	18 011	16 896		
Actif circulant						
Créances clients Formation	4 610	-	4 610	-		
Autres créances clients	1 669	-	1 669	-		
Compte Courant Programme formation	33 701	-	33 701	37 681		
Compte Courant Classique	15 688	-	15 688	7 679		
Livret Epidor	154 308	-	154 308	297 317		
livret A	78 738	-	78 738	78 892		
Valeur mobilière de placements	10 294	-	10 294	10 294		
Caisse	253	-	253	105		
Solde Subventions N+1	201 927	-	201 927	68 306		
Solde subventions N	97 818	-	97 818	66 942		
Total 2	599 005	-	599 005	567 214		
Total général	653 251	36 234	617 016	584 110		
Passif						
Fonds associatifs						
Fonds associatifs			211 590	187 353		
Autre réserve			-	-		
Subvention d'investissement			38 810	38 810		
Amortissement subvention inv.			-34 658	-27 582		
Résultat de l'Exercice			2 099	24 237		
Total 1			217 840	222 818		
Provision indemnité fin carrière			56 872	52 983		
Total 2			56 872	52 983		
Fonds dédiés			244 011	208 527		
Total 3			244 011	208 527		
Dettes						
Fournisseurs et comptes rattachés			14 157	15 182		
Factures non parvenues			10 978	8 664,00		
Provision Congés Payés/recup N			10 800	5 535		
Frais déplacements dus			403	394		
Charges sociales (sept/dec)			20 602	29 673		
Compte formation constaté d'avance			38 393	36 064		
Produits constatés d'avance			2 960	4 270		
Total 4			98 293	99 782		
Total général			617 016	584 110		

LE COMPTE DE RÉSULTAT PRÉVISIONNEL 2024

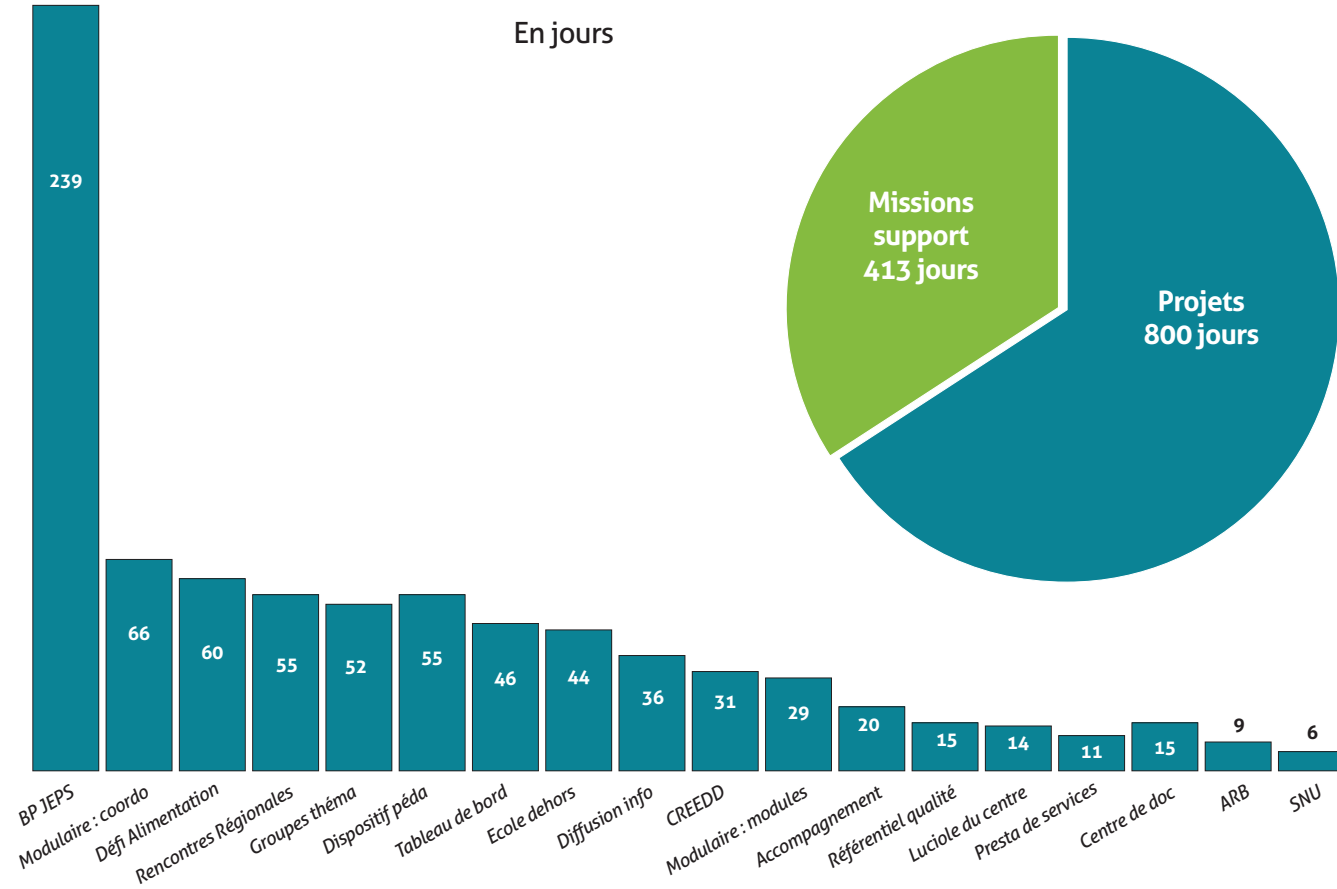
Au 11/03/2024 en €

Charges		Produits	
Charges d'exploitation	2024	Produits d'exploitation	2024
Prestation de service diverses	232 878	Ressources propres	
Prestations de services prog formation	29 469	Prestations de services (intervention)	16 481
Documents et outils pédagogiques	400	Inscription évènement	2 500
60 Hébergement Site + Nom domaine	776	Frais d'inscription mod. / rbt frais annexes	2 800
Travaux d'imprimerie	7 116	70 Inscriptions formation Modulaire	18 038
Petit équipement, matériel, fournitures	2 500	Inscriptions formation BP JEPS EEDD	86 809
Sous total achats	273 139	Collectivités Défi Alim	37 600
Prime assurance	1 924	Compte formation	12 566
Loyer Ecoparc + location salle	20 288	Sous total vente de prestation	176 794
61 Formation, stages	800	Subventions publiques	
Maintenance informatique	2 992	Agence de l'eau Loire Bretagne	38 000
Location copieur	1 272	DRAJES FDVA	5 000
Sous total services extérieurs	27 276	DREAL convention annuelle	30 000
Honoraires	3 100	DREAL dispositif péda	4 000
Frais de Déplacements	13 474	Conseil Régional Modulaire	32 305
Frais de Déplacements Dispo peda	15 040	Conseil Régional Convention Verte	127 516
Hébergement / restauration	17 643	Conseil Départemental 37	1 000
62 Frais téléphone / internet	3 834	Conseil Départemental 41	7 700
Frais photocopies	1 200	74 Conseil Départemental 18	1 500
Frais postaux	3 290	Conseil Départemental 45	2 000
Cotisation	450	DRAJES FONJEP	7 107
Frais bancaires	820	OFB - ATE	13 000
Sous total autres services extérieurs	58 851	Subventions privées	
63 Impôts et taxes	-	Sous total subventions d'exploitation	269 128
Sous total Impôts et taxes	-	75 Produit divers de gestion courante	-
Salaires et prime	211 406	Adhésion	5 500
Charges sociales	76 546	Sous total produits de gestion courante	5 500
64 Médecine du travail	1 010	79 Remboursement formation (Uniformation)	800
Provision Congés Payés N et N-1	- 2 300	CPAM indemnités	933
Sous total charges de personnel	286 662	Sous total transfert de charges	1 733
65 Charges diverses de gestion courante	-	Total produits d'exploitation	453 155
Sous total charges de gestion courante	-	76 Produits financiers	1 500
Dotation sur amortissements / provisions	9 523	Total produits financiers	1 500
Reports fonds dédiés	9 600	78 Amortissement subvention investissement	5 251
68 Provision indemnités fin carrière	4 500	Reprise fonds dédiés	216 011
Sous total provisions	23 623	Total Amortissement	221 262
Total charges d'exploitation	669 551	Total des produits	675 917
62 Charges financières	-	Total de l'exercice	675 917
Total charges financières	-		
67 Charges exceptionnelles	-		
Total charges exceptionnelles	-		
Résultat prévisionnel	6 366		
Total des charges	669 551		
Total de l'exercice	675 917		

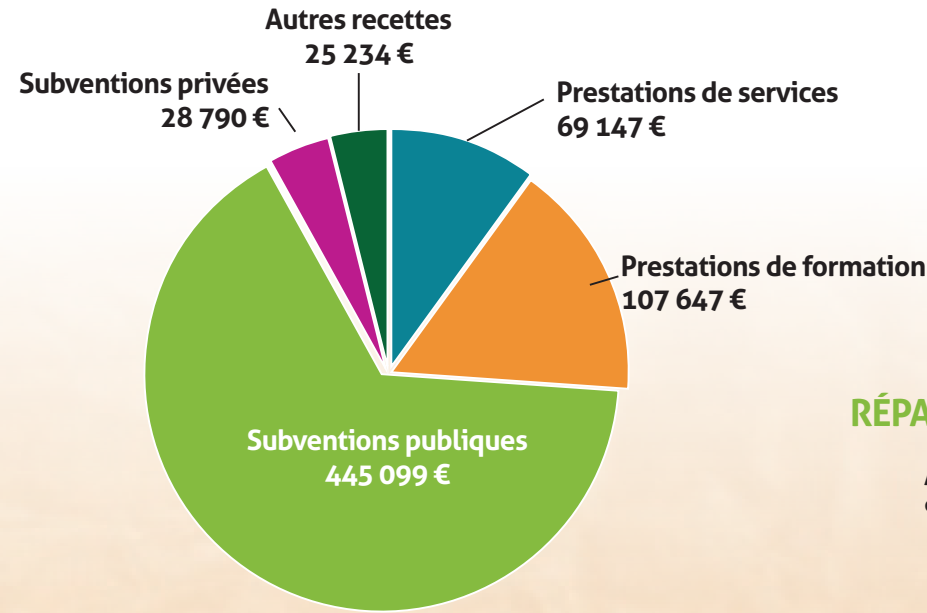
PRÉVISIONNEL 2024

RÉPARTITION DU TEMPS DE TRAVAIL SUR LES PROJETS 2024

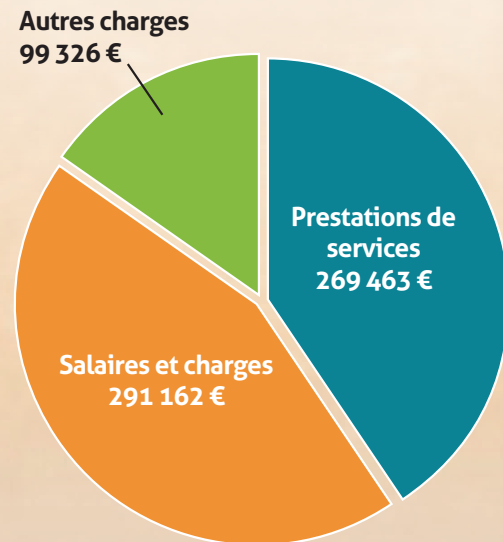
En jours



RÉPARTITION DES RECETTES 2024



RÉPARTITION DES DÉPENSES 2024



CALENDRIER DES ACTIONS 2024

MAJ au 27 février 2024



MERCI !

Nous tenons ici à remercier toutes les personnes qui ont apporté leurs compétences, leur temps et leur bonne humeur dans la réalisation des actions présentées dans ce document.

Nous remercions également l'ensemble de nos partenaires institutionnels, privés ou associatifs, qui par leur diversité et leur confiance font la richesse de notre réseau.

Nous espérons que vous vous reconnaitrez dans ce retour sur 2023, car c'est grâce à vous que toutes ces actions ont pu être menées !

Le Conseil d'administration
et l'équipe salariée du Graine Centre-Val de Loire