



# RAPPORT D'ACTIVITÉS 2022 PERSPECTIVES 2023

# SOMMAIRE

---

<b>RAPPORT MORAL 2022.....</b>	<b>3</b>
<b>LA VIE DU RÉSEAU .....</b>	<b>5</b>
<b>LES ACTIONS DU RÉSEAU .....</b>	<b>12</b>
<b>LA COMMUNICATION .....</b>	<b>35</b>
<b>LE RAPPORT FINANCIER 2022 .....</b>	<b>38</b>
<b>CALENDRIER DES ACTIONS 2023.....</b>	<b>43</b>
<b>MERCI ! .....</b>	<b>44</b>



# RAPPORT MORAL 2022

Caractériser 2020 ou 2021, c'est avéré, finalement, assez simple : ces deux dernières années ont été celles du Covid et de toutes les conséquences que nos associations ont bien connu. 2022 vient de se terminer et, qu'en retenons-nous en quelques mots ?

## NORMALITÉ

Beaucoup d'entre nous ont pu se réjouir de renouer avec la normalité, à défaut de voir émerger le « monde d'après ». Des activités sans masques ou presque, sans protocole sanitaire ou à peu près, une reprise des activités à la hausse pour nos associations et de nombreuses nouvelles adhésions de structures.

## BÉNÉVOLAT

Les adhésions au Graine ne cessent d'augmenter depuis l'an passé, prouvant une fois encore que le réseau est plus que nécessaire pour les structures d'Education à l'Environnement. Malgré tout, pendant l'année 2022, plusieurs départs du Cercle sont à regretter comme celui de la Maison de Loire du Cher. Dans ce cas, un désengagement subi, au bénéfice d'un arbitrage entre l'activité de la structure et de celle du réseau. D'autres au profit de nouvelles prises de fonction, comme pour Jérémie qui a rejoint l'équipe salariée du Graine.

Nous en profitons pour remercier Claire RIGALLEAU de la Maison de Loire du Cher ; Solène DALLET de Biodivercity et Jérémie SERIN de Bul'de mômes pour leur engagement pour le Graine.

Nombreuses de nos structures adhérentes rencontrent des difficultés à trouver des bénévoles pour rejoindre les conseils d'administration.

## TENSIONS

Dans les agendas, d'abord. L'activité a repris intensément : en témoignent les résultats du Tableau de bord (augmentation de + 15% d'animations entre 2019 et 2022 soit 1200 animations de plus). Comment interpréter ce dynamisme ? Véritable prise de conscience ou effet de mode ? En tous les cas, les structures doivent jouer d'acrobatie pour répondre aux nombreuses demandes qu'il est parfois difficile de refuser. Nos structures adhérentes sont bien souvent tiraillées entre la possibilité de diversifier leur modèle économique avec, parfois, de nouvelles sources de financements et l'équilibre des salariés. Les tensions sont palpables au sein des équipes.

## ECOANXIÉTÉ

Traité lors de notre dernière Assemblée Générale, l'éco-anxiété est de plus-en-plus tangible chez les éducateurs et éducatrices à l'environnement. Sentiment qu'ils doivent contenir au contact des publics pour rester le plus positif possible. La posture à adopter est loin d'être évidente et créatrice de frustrations.

## DEHORS

L'engouement pour faire école dehors semble s'inscrire dans la durée. Les enseignants saisissent l'intérêt pédagogique d'une telle philosophie et démarche de projets. Où trouver les ressources financières et humaines pour être au côté des enseignants et des enfants ? Les projets se multiplient et les structures de notre réseau les accompagnent dans le cadre du dispositif pédagogique avec 80 classes en cours d'accompagnement. C'est une première réponse qui, depuis 2 ans, permet de véritablement essaimer !

## PONCTUEL

Une activité grandissante qui reste ponctuelle ou qui s'inscrit réellement dans la durée ? En tous cas, les actions du Graine comme le dispositif pédagogique de la CREEDD va bien dans ce sens : engager des projets dans la durée pour semer les premières graines d'une prise de conscience, chez l'enseignant comme chez les enfants.

## ÊTRE EN RÉSEAU

Nous sommes tous connectés, membres du réseau du Graine, ce qui touche les uns nous touche tous également. Nous ne devons pas nous recroqueviller sur nous-même, mais nous parler et faire réseau dans la bienveillance et l'ouverture d'esprit, conforter et réinventer le métier d'animateur. En faisant réseau, on trouve des solutions collectives. Un exemple fort : la mise en place du BPJEPS EEDD qui répond à un besoin fort de nos structures désemparées quant au recrutement de plus-en-plus difficile des animateurs. Ce travail est l'occasion d'avancer avec deux nouveaux partenaires de l'éducation populaire : l'engrenage et Respire.

## DÉVELOPPEMENT DE PARTENARIATS

Le Défi alimentation continue de se développer sur de nouveaux territoires. Les partenariats avec les collectivités se renforcent : elles s'impliquent de plus en plus fortement. Nous continuons de rechercher de nouveaux financements. Deux nouvelles structures animatrices nous rejoignent pour renforcer le maillage régional.

Les jeunes volontaires en services civiques sont de plus en plus présents dans les actions du Graine, grâce à un partenariat avec la ligue de l'enseignement qui se construit. Nous œuvrons pour que de nouvelles missions d'éducation à l'environnement soient disponibles pour les jeunes.

## DES PROJETS À L'ÉCOUTE DES BESOINS DU RÉSEAU

En 2022, nous avons testé une assemblée générale hybride et proposé de nombreuses journées d'échanges pour compenser l'absence de rencontres régionales. Les journées d'échanges ont fait le plein et ont été très appréciées de par leur contenus, méthodes, publics diversifié. Ces journées ont permis, bien souvent, de rebooster les animateurs.

Des animateurs et animatrices qui montent en compétence et plébiscitent le programme « Formation modulaire ». Soulignons seulement son taux de remplissage qui en dit long : 92% !

Développement d'un nouvel outil Tableau de Bord suite à notre désengagement du réseau national FRENE. Cet outil fonctionne bien (merci à Julien pour avoir porté cette création !)

## EQUIPE SALARIÉE

L'année 2022, au GRAINE, c'est aussi la vie d'une équipe, avec ses départs et ses arrivées. Après quelques mois au poste d'animateur de réseau, Colin a quitté le Graine pour se recentrer sur son premier domaine de compétence, l'animation. Sarah, venue tout droit de ... Neung-sur-Beuvron ! l'a remplacé et a pris ses fonctions en septembre.

Si certains viennent de rejoindre l'équipe, d'autres y contribuent activement et, avec un certain dévouement, depuis de nombreuses années : Axelle a ainsi fêté ses 20 ans au Graine. On ne peut que lui souhaiter de faire les 20 prochains à nos côtés !

Une année 2022 contrastée qui, espérons-le, prendra les virages les meilleurs pour 2023. Et déjà des signes nous rendent plutôt optimistes : le BPJEPS fait le plein ! Preuve que le Graine sait donc bien être là où les structures l'attendent au profit de la reconnaissance du métier d'animateur et éducateur à l'environnement.

# LA VIE DU RÉSEAU

---



p. 6

LES ADHÉRENTS 2022

p. 8

LA GOUVERNANCE DU RÉSEAU



p. 10

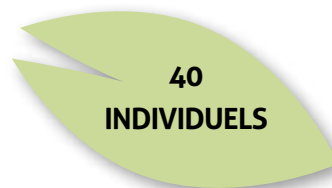
LES TEMPS FORTS DE LA VIE ASSOCIATIVE

p. 11

L'ÉQUIPE SALARIÉE



# LES ADHÉRENTS 2022



## CHER (18)

- Abbaye de Noirlac - Bruère-Allichamps
- Bioberry - St Doullard
- CAUE du Cher - Bourges
- Site de la Maison de l'Eau - Neuvy/Barangeon
- CPIE Brenne-Berry (antenne 18) - St Amand-Montrond
- Ecopole La Chaponnière - St Hilaire-de-Court
- Les Grands Moulins - Graçay
- Maison de Loire 18 - Belleville/Loire
- Nature 18 - Bourges
- Sologna Nature et Culture - Clémont
- Terre des Apprentis'Sages - St-Vitte
- Troc plantes Levet - Levet
- ADATER - Couzon (03)

## EURE-ET-LOIR (28)

- AVERN - Vernouillet
- Energie Eure-et-Loir - Lucé
- Eure-et-Loir Nature - Morancez
- Ligue de l'enseignement 28 - Lucé
- Maison du Tourisme Coeur de Beauce - Orgères-en-Beauce
- La Reinette Verte - Préaux du Perche (61)

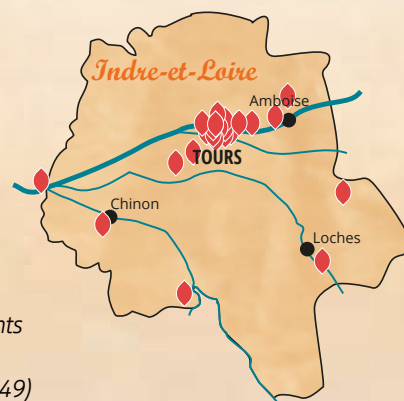


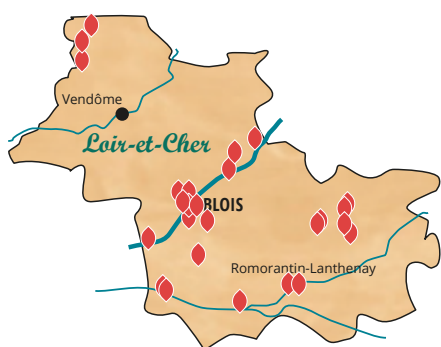
## INDRE (36)

- CPIE Brenne-Berry - Azay-le-Ferron
- Indre Nature - Châteauroux
- Lycée des Métiers Les Charmilles - Châteauroux
- Ville de Valençay

## INDRE-ET-LOIRE (37)

- ArboréSciences - Tours
- BiodiverCity - Mettray
- Bul' de Mômes - St Ouen les Vignes
- Couleurs Sauvages - La Riche
- CPIE Touraine-Val de Loire - Seuilly
- DIETA - Joué-les-Tours
- Ecole Primaire - Verneuil/Indre
- Fédération Familles Rurales 37 - Tours
- Graines et canopées - Chambray-les-Tours
- Horizon Permaculture - Lussault/Loire
- ITAWA - Fondettes
- L'Arbre Voyageur - Marigny-Marmande
- L'arrose'Loire - Tours
- L'Herbandine - Céré-la-Ronde
- La Belle et la Blette - La Riche
- La Rabouilleuse École de Loire - Rochecarbon
- Ligéria Nature - St Cyr/Loire
- Maison de la Loire 37 - Montlouis/Loire
- SEPANT - Chambray les Tours
- Tours Métropole Val de Loire
- VESPERA Nature Sciences Culture - Monts
- Zen au Bois - Thilouze
- PNR Loire Anjou Touraine - Montsoreau (49)



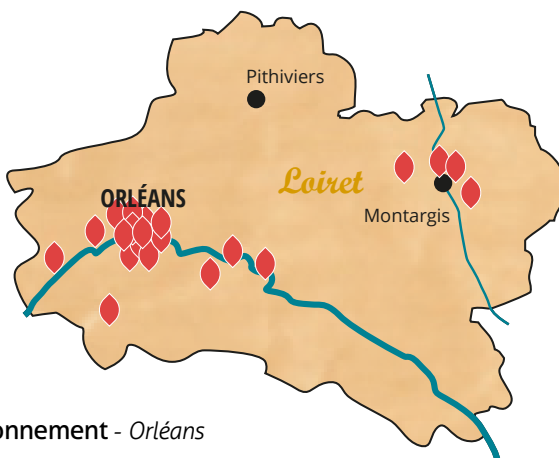


## LOIR-ET-CHER (41)

- 1001 et 1 partages - Neung/Beuvron
- ADPEP 41 - Chailles
- Anne-Lise Delabruyère - Blois
- Atelier Numérique - Romorantin
- ATHENA - Sargé/Braye
- Autour de mon arbre - Vouzon
- Biocoop Planète Verte - Montrichard
- Caquésiau Conseil - Montrichard
- CDPNE - Blois
- Centre de Rencontre des Générations - Nouan le Fuzelier
- CHRS Lataste Centre Emmaüs - Mer
- Communauté de Communes Sologne des Etangs - Neung/Beuvron
- DAME Joseph Perrin - Vouzon
- Jardin'on eau Natur'Ailes - Châtillon/Cher
- La Filerie - Fresnes
- Les 3 échos - Courbouzon
- Les Vers Solidaires - Celettes
- Ligue de l'enseignement 41 - Blois
- Maison Botanique - Boursay
- Maison de la Loire 41 - St Dyé/Loire
- Millière Raboton, Homme de Loire - Chaumont/Loire
- Observatoire Loire - La Chaussée St Victor
- Perche Nature - Mondoubleau
- SMICTOM de Sologne - Nouan le Fuzelier
- Sologne Nature Environnement - Romorantin

## LOIRET (45)

- Association Nature Saran - Saran
- EcoloKaterre - St Firmin des Bois
- Ferme Coqalane - Chapelon
- Ferme Saute-Mouton - Tigy
- La Ressource AAA - Orléans
- Les Cycloposteurs - Orléans
- Les Mouvements Zéro - Orléans
- Ligue de l'enseignement 45 - Orléans
- Loiret Nature Environnement - Orléans
- Maison de la Forêt - Paucourt
- Maison de la Nature et de l'eau - Chalette/Loing
- Maison de Loire 45 - Jargeau
- Maison Familiale et Rurale - Chaingy
- Muséum d'Orléans pour la Biodiversité et l'Environnement - Orléans
- Oasis du Dragon - Germigny des Prés
- Sauvageonne - Ligny le Ribault
- Ville d'Ingré
- Ville de Beaugency
- Ville de St-Jean-de-Braye



## STRUCTURES RÉGIONALES

- Accueil Paysan Centre-Val de Loire - Argenton/Creuse (36)
- Centre Sciences - Orléans (45)
- Conservatoire d'espaces naturels CVL - Orléans (45)
- Coopérative Artéfacts - Orléans (45)
- Familles Rurales CVL - La Chapelle St Mesmin (45)
- Fédération Régionale de la Pêche CVL - Blois (41)
- Fédération des Maisons de Loire - Belleville/Loire (18)
- LPO Centre-Val de Loire - St Cyr/Loire (37)

## DÉTAIL DES STRUCTURES ADHÉRENTES :

- 70 Associations
- 5 Entreprises / CAE
- 6 Auto-entreprises / Entrepreneurs salariés
- 2 Établissements scolaires
- 14 Collectivités



# LA GOUVERNANCE DU RÉSEAU 2022

3  
CO-PRÉSIDENTS

**Adeline CEZEUR**  
Responsable ferme pédagogique  
et éducatrice à l'environnement  
Ferme Coqalane (45)



**Lénaïg LE NEN**  
Éducatrice à l'environnement  
ATHENA (41)



**Julien GUILLEMART**  
Coordinateur et éducateur à  
l'environnement  
Maison de la Loire  
du Loir-et-Cher (41)



PILIER GO

REE37  
Nathalie  
BLANC

MISE EN RÉSEAU  
Acteurs du Cher  
Mathilde

RENCONTRES RÉGIONALES  
2023  
Outils pédagogiques en EE  
Solène DALLET  
Sarah

MISE EN RÉSEAU  
École dehors  
Mathilde

CENTRE DE RESSOURCES  
MISE EN RÉSEAU  
Outils pédagogiques  
Lénaïg LE NEN  
Mathilde

JOURNÉE D'ÉCHANGES  
Alimentation  
Sarah

JOURNÉE D'ÉCHANGE  
Alimentation, santé  
environnement  
Sarah

ILS ONT ÉTÉ CO-  
PRÉSIDENTS JUSQU'EN  
NOVEMBRE  
2022

PILIER PORTAGE POLITIQUE  
Lénaïg LE NEN  
Annie MANDION

JOURNÉES D'ÉCHANGES  
Nature, santé et  
environnement  
Sarah

JOURNÉE  
Anim  
énerg

**Jérémie SERIN**  
Membre du Conseil d'Administration  
Bul' de Mômes (37)



JOURNÉE D'ÉCHANGES  
La place des animaux en EE  
Adeline CEZEUR  
Sarah - Mathilde

JOURNÉE D'ÉCHANGES  
Consommation - Déche  
Sarah

Mise en réseau et mutualisation



**Claire RIGALLEAU**  
Éducatrice à l'environnement  
Maison de Loire du Cher (18)

FORMATION 2022 - 2023  
Bilans Perso  
Annie - Mathilde

BPJEPS EDD  
Nathalie LEBRUN  
Jérémie - Annie

PILIER SUIVI ÉQUIPE  
Julien GUILLEMART  
Annie MANDION - Julien LEVRAT

PROGRAMME DE FORMATIONS  
Coordination  
Anne DESNOS+ Nathalie LEBRUN  
Mathilde

Le Graine Centre-Val de Loire a mis en place une gouvernance partagée et incitative réunissant, dans une même instance, les administrateurs et les salariés.

Cette gouvernance est constituée autour de 5 piliers, représentant les décisions stratégiques pour la vie du réseau.

Chaque administrateur s'implique également plus spécifiquement sur certaines actions, venant ainsi en renfort au(x) salarié(s) qui la pilote.





7

ADMINISTRATRICES

GOUVERNANCE - VIE ASSOCIATIVE

Claire GARRÉ  
Annie MANDION



**Nathalie BLANC**  
Coordinatrice  
et éducatrice à  
l'environnement  
Couleurs Sauvages  
(37)



**Anne DESNOS**  
Éducatrice à l'environnement  
BiodiverCity (37)

**Solène DALLET**  
Éducatrice à l'environnement  
Suppléante de Anne DESNOS  
BiodiverCity (37)

SITE INTERNET  
Claire GARRÉ - Nathalie  
BLANC  
Marine

SUIVI ADHÉRENTS  
Marine

DÉFI ALIMENTATION  
Anne DESNOS  
Sarah

FORMATIONS ENSEIGNANTS  
Adeline CEZEUR + Nathalie  
LEBRUN + Claire GARRÉ  
Mathilde

DISPOSITIF PÉDAGOGIQUE  
CREDD  
Julien

**Nathalie LEBRUN**  
Coordinatrice  
Fédération des Maisons  
de Loire (18)



Développer des projets d'EE

ÉCHANGES  
autour des  
climats et du climat  
Sarah

ACCOMPAGNEMENT  
Finances  
Axelle

**PILIER FINANCES**  
Julien GUILLEMART  
Anne DESNOS  
Axelle GAUBERT

**Claire GARRÉ**  
Gérante sociétaire  
Biocoop de  
Montrichard (41)

ACCOMPAGNEMENT  
Annie

Accompagner

Défendre et représenter l'EE

RÉFÉRENTIELS DE QUALITÉ  
Adeline CEZEUR  
Mathilde

ANIMATION DE LA  
CREDD  
Annie

**Delphine PANOSSIAN**  
Directrice  
CPIE Brenne-Berry  
(18-36)



INTER-GRAINES  
Lénaïg LE NEN  
Annie

TABLEAU DE BORD  
ÉTAT DES LIEUX  
Nathalie LEBRUN  
Julien



**Martine TISSIER**  
Membre du bureau du  
CPIE Brenne-Berry (18-36)  
Suppléante de Delphine  
PANOSSIAN

GRUPE QUALITÉ FORMATION  
Nathalie LEBRUN  
Mathilde - Annie - Jérémie

**PILIER ORIENTATIONS-  
PERSPECTIVES**  
Adeline CEZEUR  
Annie MANDION

ENVIE DE PRENDRE PART  
À LA GOUVERNANCE DU GRAINE ?

Contactez-nous !

Vous serez invité à participer à une réunion du conseil d'administration pour vous présenter, et découvrir ce qu'implique la fonction d'administrateur dans la gouvernance du Graine.

# LES TEMPS FORTS DE LA VIE ASSOCIATIVE

## LES JOURNÉES DU GRAINE / ASSEMBLÉE GÉNÉRALE

**Le vendredi 1<sup>er</sup> et samedi 2 avril 2022  
à Neung-sur-Beuvron**

**18 Adhérents présents et 7 représentés**

En 2022, le Graine à organisé son Assemblée Générale sous un format inédit :

### LES JOURNÉES DU GRAINE

Les participants ont pu en premier lieu participer à un temps de réflexion collective sur le sujet de l'éco-anxiété, accompagnés par Hervé BRUGNOT qui est intervenu en visio-conférence.

Le rapport moral, le rapport d'activités et le rapport financier ont été présentés le vendredi après-midi, suivi d'un temps d'échanges sur les attentes des membres du réseau envers le Graine.

Le samedi matin à eu lieu un temps d'échanges sur les outils pédagogiques en EEDD

*(voir page 21).*



### Les candidates élues au Conseil d'Administration jusqu'en 2025 :

- Anne DESNOS et Solène DALLET, BiodiverCity (37)
- Claire RIGALLEAU, Maison de Loire du Cher (18)



## RÉUNIONS DU CONSEIL D'ADMINISTRATION

**6 réunions en 2022**

Les réunions du Conseil d'administration peuvent avoir lieu en visio sur une demi-journée, ou en physique sur une journée entière.

Les réunions physiques sont organisées en alternance au Graine ou chez un adhérent du réseau, de façon à mieux connaître sa structure.

Merci à ceux qui nous ont accueillis en 2022 :

- BiodiverCity (Mettray - 37)
- La Ferme Saute-Mouton (Tigy - 45)
- L'Atelier Numérique (Romorantin - 41)



Conseil d'administration à la Ferme Saute-Mouton

### Et pour 2023 ?

- Contactez-nous si vous souhaitez nous accueillir lors d'un Conseil d'administration et nous permettre de découvrir votre structure !
- L'Assemblée Générale du Graine aura lieu le vendredi 31 mars 2023

# L'ÉQUIPE SALARIÉE DU GRAINE CENTRE-VAL DE LOIRE

Au 31 décembre 2022

**Axelle GAUBERT**  
Responsable des finances  
Animatrice de réseau  
• Comptabilité  
• Accompagnement finances  
axelle.gaubert@grainecentre.org

**Sarah VANDERGUCHT**  
Animatrice de réseau  
• Animation du Défi Alimentation  
• Journées d'échanges  
• Rencontres Régionales  
sarah.vandergucht@grainecentre.org

**Julien LEVRAT**  
Animateur de réseau  
• Tableau de Bord  
• Dispositif pédagogique EEDD  
julien.levrat@grainecentre.org



**Jérémie SERIN**  
Coordinateur de formations  
• Coordination du BPJEPS EEDD  
jeremie.serin@grainecentre.org

**Annie MANDION**  
Directrice de réseau  
• Développement de projets  
• Partenariats  
• Accompagnement  
annie.mandion@grainecentre.org  
06 82 88 67 04

**Mathilde DE CACQUERAY**  
Coordinatrice de projet  
Animatrice de réseau  
• Programme de formations  
• Référentiel de Qualité  
• Centre de ressources  
• Groupe « École dehors »  
mathilde.decacqueray@grainecentre.org

**Marine GIRARD**  
Assistante administrative  
Chargée de communication  
• Secrétariat  
• Suivi des adhérents  
• Communication  
marine.girard@grainecentre.org

IL A CONTRIBUÉ À  
L'ANIMATION DU  
RÉSEAU



**Colin JEGOU**  
Animateur de réseau  
Jusqu'au 31 mai 2022

# LES ACTIONS DU RÉSEAU

---

p. 13

LES MISSIONS DU GRAINE CENTRE-VAL DE LOIRE

p. 14

LE PROGRAMME DE FORMATIONS POUR L'ENVIRONNEMENT

p. 16

LES FORMATIONS « À LA CARTE »

p. 17

CONSTRUCTION D'UNE FORMATION DIPLOMANTE

p. 18

DES TEMPS D'ÉCHANGES ET D'INFORMATION

p. 20

UN CENTRE DE RESSOURCES

p. 22

DES RÉSEAUX DÉPARTEMENTAUX

p. 24

LE DÉFI ALIMENTATION

p. 26

LE DISPOSITIF PÉDAGOGIQUE

p. 27

RÉALISATION D'UN COURT-MÉTRAGE

p. 28

LE RÉFÉRENTIEL DE QUALITÉ DES ANIMATIONS

p. 29

PARTENARIAT AVEC L'ÉDUCATION NATIONALE

p. 30

LE TABLEAU DE BORD DE L'ÉDUCATION À L'ENVIRONNEMENT

p. 31

LE GRAINE ET LA REPRÉSENTATION NATIONALE DE L'EEDD

p. 32

LE GRAINE ET LES INSTANCES RÉGIONALES

p. 34

L'ACCOMPAGNEMENT DES STRUCTURES



# LES MISSIONS DU GRAINE CENTRE-VAL DE LOIRE

## DÉFENDRE ET REPRÉSENTER

- Contribuer à la reconnaissance des acteurs et des structures de l'éducation à l'environnement, à l'échelle régionale et nationale, en étant un observatoire régional de l'EE récoltant des données auprès des structures et en les valorisant auprès des partenaires institutionnels

## METTRE EN RÉSEAU MUTUALISER

- Organiser des temps d'échanges et de partage de pratiques
- Mettre en relation des acteurs complémentaires pour co-construire des projets communs

## DÉVELOPPER ET PORTER DES PROJETS D'EEDD

- Faire émerger, porter et coordonner des projets collectifs d'éducation à l'environnement

## ACCOMPAGNER

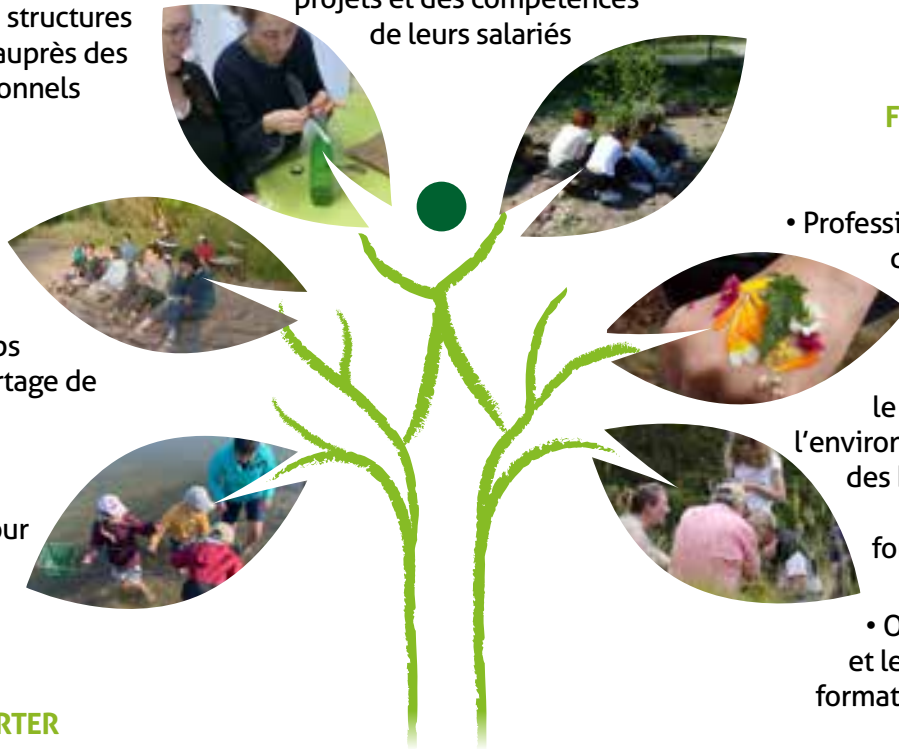
- Optimiser les forces du réseau en accompagnant les acteurs dans leur fonctionnement associatif, leur comptabilité, le développement de leurs projets et des compétences de leurs salariés

## EXPÉRIMENTER

- Co-construire des démarches pédagogiques
- Analyser les pratiques de l'éducation à l'environnement et les faire évoluer

## FORMER LES ACTEURS DE L'ÉDUCATION À L'ENVIRONNEMENT

- Professionnaliser les salariés du secteur éducatif et de l'éducation à l'environnement
- Faire reconnaître le métier d'éducateur à l'environnement via l'analyse des besoins en formation et l'organisation de formations qualifiantes et diplômantes
- Orienter les structures et les personnes vers des formations adaptées à leurs besoins



# graine

**Favoriser les liens entre les hommes,  
nourrir leur relation à la nature,  
développer la responsabilité  
individuelle et collective.**



# LE PROGRAMME DE FORMATIONS POUR L'ENVIRONNEMENT

**11 modules de formation (sur 12 de proposés) et 9 bilans personnalisés** ont été réalisés dans le cadre du programme de formations pour l'environnement en 2022.

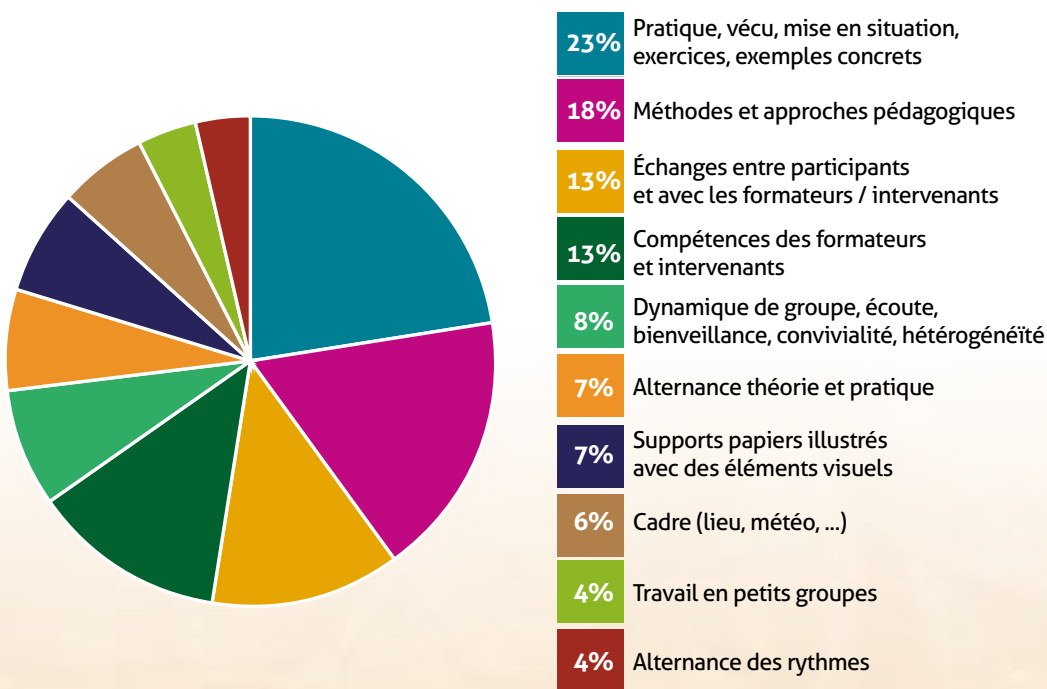
## Un taux de remplissage élevé et un faible pourcentage d'annulation

- **147 participants** (pour 162 places disponibles).
- Un **taux de remplissage de 92%**.
- 135 personnes différentes formées sur 416 jours de formation
- Une moyenne de 12 participants par module de formation.
- Un taux d'annulation faible (7%).

## La satisfaction des participants

Une appréciation générale qui répond très bien aux attentes puisque 96% des participants en 2022 sont satisfaits par la formation qu'ils ont suivie, à la fois d'un point de vue matériel et pédagogique.

## Ce qui aide les participants à apprendre en formation



RÉFÉRENTES

Nathalie LEBRUN

Mathilde DE CACQUERAY

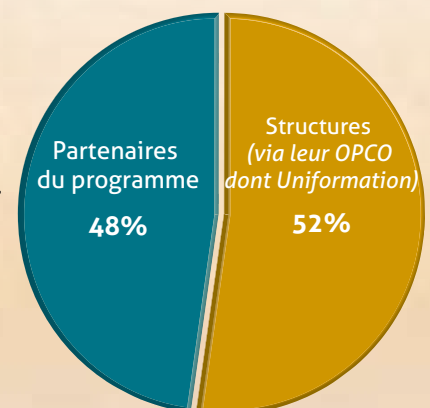
PARTENAIRES FINANCIERS



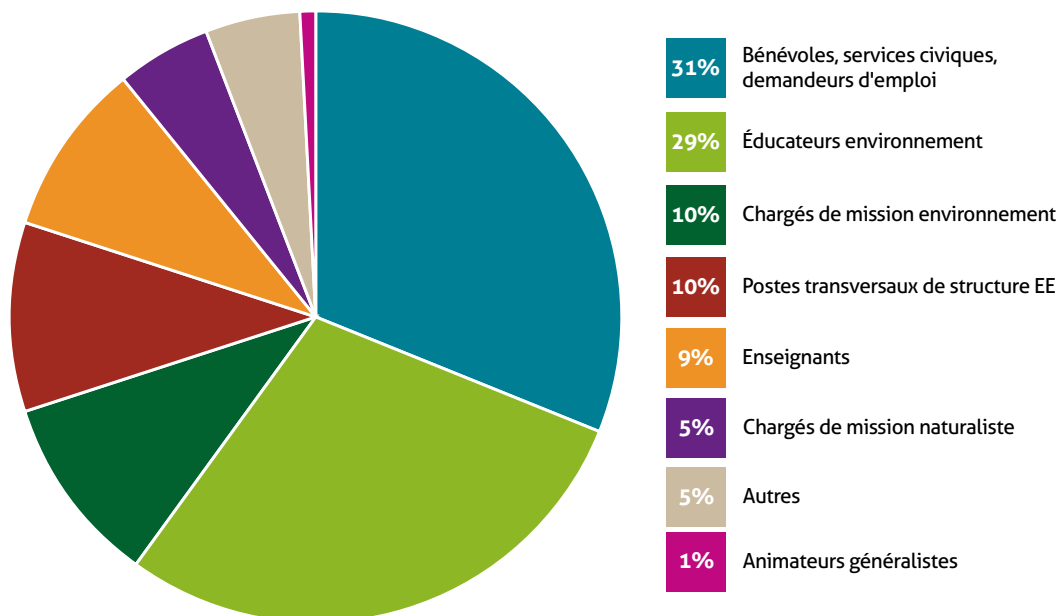
Ces éléments mettent en évidence la qualité des méthodes et approches pédagogiques utilisées, la posture et les compétences des formateurs et des intervenants.

## Les financements

Le nombre de personnes financées par leur OPCO (dont Uniformation) en 2022 est de 52%.



## Participants par métier



• Ce programme de formations touche majoritairement des éducateurs à l'environnement (29%).

• Ces formations sont aussi fréquentées par les chargés de mission environnement et naturalistes (15%).

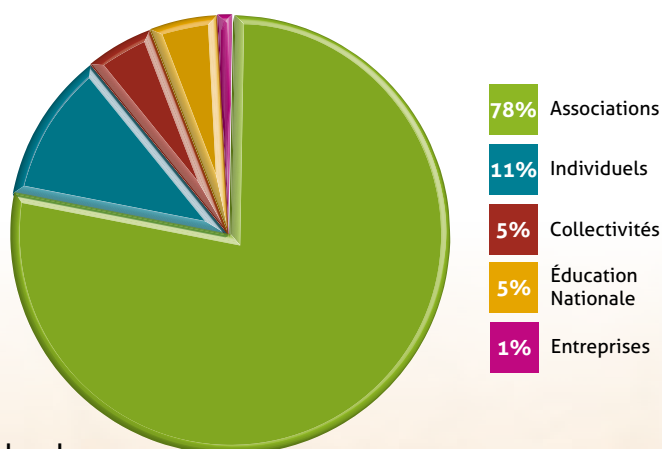
On soulève une vigilance concernant la participation faible en 2022 des animateurs généralistes (1%) qui constituent un public cible de ce programme de formation.

Cependant, des journées d'échanges ont été spécifiquement organisées avec la DRAJES pour répondre à leurs besoins en dehors du programme de formation ([voir page 19](#)). Au total 24 animateurs ont participé à ces journées.

## Typologie des participants

• Les participants venant d'associations sont largement majoritaires en 2022.

• Le corps enseignant est représenté (5%) puisqu'une formation a spécifiquement été construite pour eux : «Accompagner ou faire école dehors : c'est phénoménal!»



**En 2022**

Le Graine a animé 4 formations dans le cadre du programme de formations pour l'environnement :

- Préparer et animer un séjour nature
- Construire ses animations
- Accompagner ou faire école dehors : c'est phénoménal !
- Éduquer à l'alimentation

**Et pour 2023 ?**

- Animer le programme de formations 2023
- Co-concevoir le programme de formations 2024
- Assurer le suivi de la certification Qualiopi

COMMENT PARTICIPER À LA CONCEPTION DU PROGRAMME DE FORMATIONS ?

Vous pouvez faire part de vos besoins en formations, ou proposer vos compétences de formateurs !

## LES FORMATIONS « À LA CARTE »

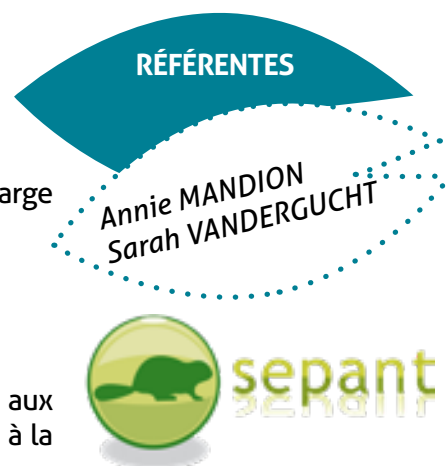
En tant qu'Organisme de Formation certifié Qualiopi le Graine propose des formations « à la carte » et accompagne ses adhérents au montage de formations.

### «QUELLES APPROCHES DE L'ALIMENTATION AVEC LES ENFANTS ?»

#### Financée par la DRAJES

- **Pour qui ?** animateurs d'accueil de loisirs sans hébergement (ALSH) en charge d'enfants de maternelle et de primaire.
- **Quand ?** le 24 novembre
- **Où ?** À Notre Dame D'Oé (37)
- **Animée par ?** Emma YAO de la SEPANT

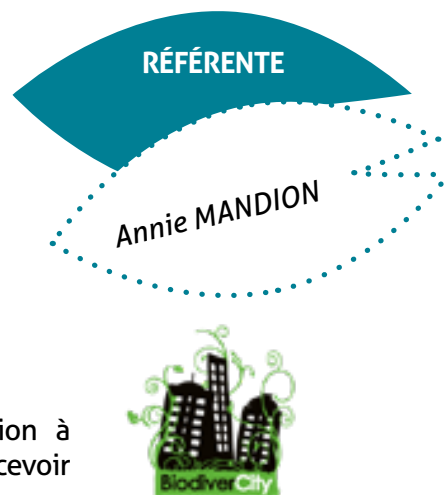
Les participants ont suivi un temps d'animation à l'alimentation et réfléchit aux différentes approches pédagogiques pour donner à l'enfant l'envie de goûter à la cantine et ainsi de lutter contre le gaspillage alimentaire.



### INTERVENTION AUPRÈS DES ÉTUDIANTS DE LA LICENCE PROFESSIONNELLE « MÉDIATION SCIENTIFIQUE » DE L'IUT DE TOURS

- **Pour qui ?** 22 étudiants
- **Quand ?** 2 interventions de 3h dans l'année scolaire 2021-2022
- **Animée par ?** BiodiverCity (37)

Les objectifs de ces interventions étaient de faire découvrir l'éducation à l'environnement, analyser les postures à adopter en tant qu'animateur et percevoir les différents principes éducatifs et approches pédagogiques.



### INTERVENTION DANS LA FORMATION «DIPLÔME D'ÉTAT D'ACCOMPAGNANT ÉDUCATIF ET SOCIAL»

- **Pour qui ?** 13 étudiants de l'ERTS (Ecole Régionale du Travail Social)
- **Où ?** À Montargis (45)
- **Quand ?** le 7 septembre
- **Intervention de ?** Loiret Nature Environnement

Le réseau est intervenu dans le cadre d'un module sur la prise en compte de l'écocitoyenneté et de la Biodiversité dans les métiers du travail social. Il s'agit d'un module qui permet l'acquisition de connaissances par le jeu et l'expérimentation d'ateliers reproductibles.





# CONSTRUCTION D'UNE FORMATION DIPLOMANTE

## BPJEPS EEDD

Le Brevet Professionnel de la Jeunesse, de l'Éducation Populaire et des Sports, mention Education à l'Environnement vers un Développement Durable est une formation diplômante en alternance qui prépare au métier d'animatrice et d'animateur professionnel, spécialisé dans les domaines de l'EEDD.



### Une formation répondant à un besoin fort du réseau

Depuis plusieurs années, nos structures adhérentes et le Conseil d'Administration du Graine souhaitaient que le réseau porte cette formation qui répond à des besoins en recrutement et de professionnalisation sur les compétences spécifiques de l'animation.

L'année 2022, a permis au réseau de valider son engagement dans la mise en place d'une formation diplômante d'animateurs professionnels en éducation à l'environnement.

Vingt structures ont émis le souhait d'accueillir un stagiaire en vue de le recruter et deux structures se sont déjà engagées à former l'un de leurs animateurs.

### Une formation construite en partenariat

Il a tout d'abord été question de construire la formation en partenariat avec une structure d'éducation populaire adhérente au réseau : la Fédération régionale des Familles Rurales. Les deux réseaux, ayant des fonctionnements différents, il a été décidé d'un commun accord que le Graine porterait cette formation seul.

Un groupe de suivi a été constitué afin de construire la formation. Celui-ci est constitué d'une quinzaine de structures du réseau Graine et de deux partenaires de l'Éducation Populaire : Respire et l'Engrenage.

### En pratique

La formation se déroulera sur une durée de 15 mois, en alternance entre semaines de regroupement dans le Loir-et-Cher, et de stage en immersion dans les structures d'éducation à l'environnement. Le démarrage est prévu pour octobre 2023.



#### OBJECTIFS DE LA FORMATION

- **Construire ses animations**, en utilisant différentes techniques et méthodes pédagogiques.
- **Développer une posture adaptée à son public et à son contexte**, améliorer son aisance corporelle et orale.
- **Savoir animer des démarches participatives**, des réunions et des débats.
- **Acquérir des connaissances naturalistes et appréhender les enjeux environnementaux**, explorer des domaines scientifiques, historiques, sociologiques, ...



#### NOS SPÉCIFICITÉS PÉDAGOGIQUES

- **Être dehors**, vivre des moments dans la nature, hors des murs
- **Développer les capacités d'analyse**, questionner nos pratiques et nos postures professionnelles, observer et comprendre le monde qui nous entoure, aiguïser notre sens critique.
- **Se former dans une démarche de co-éducation**, d'organisation collective. Permettre la co-construction de temps de formation.
- **Proposer une démarche d'expérimentation**, permettant de se tester, de découvrir, de tâtonner, d'apprendre en faisant.
- **La recherche de cohérence**, dans nos méthodes de formations, dans l'alimentation, les transports, etc.
- **Vivre une formation en immersion**, au sein d'une vie de groupe, dans notre lieu de séjour.



# DES TEMPS D'ÉCHANGES ET D'INFORMATION

Les journées de formation et d'échanges du Graine Centre-Val de Loire permettent aux acteurs de l'Éducation à l'Environnement d'échanger sur leurs pratiques, d'avoir un regard extérieur sur leurs actions, de se nourrir des autres participants et d'actualiser leurs informations.

**28 janvier**

**« Construire des fiches de postes »**

**à Neung/Beuvron (41)**

RÉFÉRENTES

Annie MANDION  
Axelle GAUBERT

Suite à la publication d'un guide d'application de l'avenant N°182 liée à la convention collective des métiers de l'éducation à laquelle les éducateurs à l'environnement sont rattachés, cette journée était l'occasion de faire un point sur les obligations connexes à la fiche de poste.

PARTENAIRES  
FINANCIERS



**4 mars**

**« Parcours professionnels - entretiens obligatoires »**

**à Neung/Beuvron (41)**

RÉFÉRENTES

Annie MANDION  
Axelle GAUBERT

Cette journée était à destination des directeurs, des coordinateurs d'équipe et des responsables des ressources humaines. L'objectif était de faire un point sur les obligations liées aux entretiens professionnels suite à la publication d'un guide d'application de l'avenant N°182.

**13 septembre**

**« L'éducation à l'environnement et au développement durable au collège et au lycée »**

**à Neung/Beuvron (41)**

RÉFÉRENTE

Annie MANDION

Lors de cette journée, chacun a été invité à partager ses expériences d'éducation à l'environnement et au développement durable réalisées dans le cadre du collège et du lycée. La participation du Rectorat a permis de réactualiser les informations sur les programmes scolaires, la réforme du bac, l'organisation des établissements, les éco-délégués, le conseil de vie lycéenne, les référents EEDD. À partir de ces présentations, une réflexion a eu lieu sur les accompagnements possibles par les structures d'EEDD.

EN PARTENARIAT  
AVEC LE RECTORAT

**13 décembre**

**« Assurance et responsabilités »  
& « Calcul des tarifs de prestation »**

**à Neung/Beuvron (41)**

RÉFÉRENTES

Annie MANDION  
Axelle GAUBERT

Un temps de présentation des responsabilités et des assurances dans le domaine associatif. Cette journée a été complétée par une présentation et des échanges autour de la méthode de calcul mise en œuvre par le Graine pour calculer le coût de revient et les tarifs de prestations.

EN PARTENARIAT  
AVEC LA MAIF

## DES JOURNÉES ORGANISÉES EN PARTENARIAT AVEC LA DRAJES

**10 octobre**

« Animer autour des cosmétiques naturels »

à Nogent-le-Rotrou (28)

Une journée, animée par Lénaïg LE NEN d'ATHENA, pour permettre d'acquérir des techniques d'animation et des connaissances sur les enjeux environnementaux et de santé liés aux produits cosmétiques.



RÉFÉRENTES

Lénaïg LE NEN

Annie MANDION



**30 octobre**

« Animer autour de l'alimentation avec les enfants »

à Blois (41)

L'objectif de cette journée, animée par Anne-Lise DELABRUYÈRE, était de découvrir comment aborder le thème de l'alimentation avec les enfants. Différents temps immersifs (ateliers pratiques, présentation d'outils pédagogiques, etc.) ont été proposés pour permettre aux participants de réemployer les techniques pédagogiques auprès du jeune public.



RÉFÉRENTES

Annie MANDION  
Sarah VANDERGUCHT



**15 novembre**

« Animer autour du zéro-déchets »

à Romorantin (41)

Ce temps de rencontre entre différents acteurs de l'éducation à l'environnement (animateurs jeunesse et de centres de loisirs, volontaires en service civique...) était l'occasion d'aborder différentes approches pédagogiques, de partager des outils et de construire des animations liées au zéro déchet.

RÉFÉRENTES

Claire GARRÉ  
Annie MANDION  
Sarah VANDERGUCHT

### CES THÉMATIQUES VOUS INTÉRESSENT ?

Vous pouvez demander à être inscrits sur les listes d'échanges créées sur ces sujets !  
Vous pouvez également consulter les compte-rendus de ces journées sur le site internet du Graine.

# UN CENTRE DE RESSOURCES

Le Graine Centre-Val de Loire met à disposition des adhérents et des acteurs de l'éducation à l'environnement des outils pédagogiques, des expositions, des ouvrages et des DVD.

## Des nouvelles acquisitions...

En 2022, le Graine a enrichi son centre de ressources avec plusieurs outils pédagogiques, plusieurs ouvrages, et une exposition.

### DES OUTILS PÉDAGOGIQUES :

#### Ratayo



Un jeu de carte ludique dont le but est de reconstituer un paysage de mares, tourbières, landes humides, etc... avec les espèces qui y vivent (libellules, plantes carnivores...).

#### KiquiMank ? Fruits charnus de la haie

Apprenez à reconnaître les fruits charnus de 17 espèces d'arbres et d'arbustes qui composent les haies tout en vous amusant !



#### Les 9 familles de la mare

Voici 55 cartes qui peuvent se décliner en 5 utilisations différentes qui permettront à chacun de découvrir quelques êtres vivants liés aux milieux aquatiques mais aussi leurs interactions !

#### Invente nos vies bas carbone - Kit Jeunes

Cet outil d'animation permet de sensibiliser les jeunes de 8 à 15 ans aux enjeux du changement climatique. Il leur donne des ordres de grandeur

tout en valorisant des activités enthousiasmantes qui émettent très peu de Co2. Les jeunes posent sur une ficelle des cartes dont la longueur est proportionnelle aux gaz à effet de serre émis et visualisent intuitivement les émissions générées.



#### Pose...ça décompose

Un jeu de cartes qui permet de comprendre le rôle des êtres vivants dans la décomposition de la matière organique.



#### Bataille Nature

S'approprier le plus grand nombre de cartes en se servant des relations alimentaires entre espèces. Ce jeu aiguise les qualités d'observation et de concentration. Il permet aux petits et aux grands d'en savoir plus sur le régime alimentaire des animaux de la forêt.



#### Escape Game : la forêt mystérieuse

Au cours d'une promenade dans la forêt, tu te retrouves projeté dans un autre monde, une forêt peuplée d'êtres merveilleux ! Soudain, tu entends des appels à l'aide ! Tu découvres alors trois lutins emprisonnés dans une cage, qui doivent être libérés au plus vite car ils ont une mission très importante : en prévision d'une fête ce soir, le chef du village leur a demandé d'aller chercher les invités et la succulente potion de la sorcière. Mais ils ont perdu la liste des invités et celle des ingrédients indispensables pour réaliser la potion ! Pour avancer dans cette aventure tu devras résoudre des énigmes faisant appel à ton sens de la logique et de l'observation !

### RÉFÉRENTS

Lénaïg LE NEN

Mathilde DE CACQUERAY

### PARTENAIRES FINANCIERS



Établissement public de coopération intercommunale  
de l'Agglomération Anjou



### UNE EXPOSITION:

Cette exposition pédagogique présente les principaux messages clés en matière de changements climatiques : quels sont les causes, les impacts, et les moyens d'agir. Elle permet au grand public de découvrir ces enjeux sur des supports faciles d'accès.



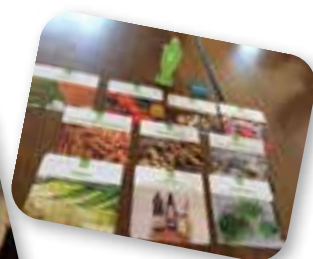
### DES OUVRAGES:

- L'école de la forêt - Jeux et apprentissages dans les bois pour aventuriers en herbe, par Peter HOUGHTON et Jane WORROLL
- Cultiver la relation enfant-nature - de l'éloignement à l'alliance, par Anne-Louise NESME, préface de Dominique COTTEREAU
- Jouer avec la nature - 70 ateliers d'éveil pour le tout-petit, par Élise MAREUIL
- Copain activités - Cabanes et cachettes, par Myriam et Nicolas MARTELLE et Lucie BYRON
- Des cahiers techniques de la gazette des terriers, par la FCPN

### Les outils les plus empruntés en 2022...

#### DES OUTILS PÉDAGOGIQUES :

- Au rythme des saisons
- Qu'est-ce qu'on mange?
  - Rouletaboule
  - A Table



## DES JOURNÉES D'ÉCHANGES ET DE MISE EN RÉSEAU & LA CRÉATION D'UNE PLATEFORME COLLABORATIVE DE PARTAGE DE RESSOURCES

**2 avril  
& 5 septembre**

«Partager nos outils pédagogiques d'éducation à l'environnement»

à Neung-sur-Beuvron (41)

RÉFÉRENTES

Delphine PANOSSIAN

Mathilde DE CACQUERAY

Ces journées furent l'occasion de partager et de découvrir les outils pédagogiques de chacun.

Elles ont permis d'initier un travail, en collaboration avec certaines structures du réseau, sur l'architecture d'une plateforme collaborative en ligne de partage de ressources en Éducation à l'environnement. Elle verra le jour en 2023. Cet outil permettra au Graine et à ses adhérents de présenter ses ressources et les modalités d'accès à ces ressources.

### Et pour 2023 ?

- Lancement de la plateforme collaborative de partage de ressources en éducation à l'environnement
- Les rencontres régionales 2023 auront pour thématique : «Les outils pédagogiques en éducation à l'environnement»

### COMMENT CONTRIBUER À L'ENRICHISSEMENT DU CENTRE DE RESSOURCES ?

Faites nous part de vos besoins en termes d'outils pédagogiques, expositions...  
Renseignez vos ressources sur la plateforme en ligne

# DES RÉSEAUX DÉPARTEMENTAUX

RÉFÉRENTE

## LE RÉSEAU D'ÉDUCATION À L'ENVIRONNEMENT D'INDRE-ET-LOIRE (REE37)

Nathalie BLANC

**En 2022**

### Participation à une journée d'éducation à l'environnement pour les enseignants d'Indre-et-Loire

Les membres du REE37 ont participé à un Forum EDD le mercredi 9 mars au Prieuré St Cosmes. Les associations y ont tenu des stands de présentation de leurs actions avec des ateliers ([voir page 29](#)).

- ArboréSciences
- BiodiverCity
- Conservatoire d'espaces naturels
- Couleurs Sauvages
- Maison de la Gloriette
- LPO
- Ligéria Nature
- La Rabouilleuse, école de Loire
- SEPANT
- Familles Rurales 37
- Maison de la Loire 37
- OCCE 37
- La Belle et la Blette



### Et pour 2023 ?

- Participation à des journées d'éducation à l'environnement pour les enseignants
  - Travail sur l'organisation d'un projet collectif
- Travail sur l'intégration de l'éducation à l'environnement dans le cadre des séjours du Service National Universel (SNU)

## MISE EN RÉSEAU DES ACTEURS DU CHER

Ce réseau regroupe 28 structures d'éducation à l'environnement dont 17 structures adhérentes au Graine.



### Co-construction d'un évènement grand public

L'évènement Cher.Nature, organisé le dimanche 20 mars à St Hilaire de Court, a rencontré un grand succès avec une très bonne fréquentation du grand public. Les structures qui y ont participé ont été très satisfaites et souhaitent reproduire cet évènement en 2023.

Une réunion sur les perspectives de ce groupe a eu lieu en décembre 2022 et a permis de bien poser les intentions de ce réseau à l'échelle du Cher, de continuer à se connaître par un temps d'échanges sur les compétences de chacun au sein de ce groupe et d'identifier les envies de chacun.

RÉFÉRENTES

Claire RIGALLEAU

Mathilde DE CACQUERAY

PARTENAIRE FINANCIER



### Et pour 2023 ?

- Cher.e Nature aura lieu le dimanche 19 mars 2023 à l'Abbaye de Noirlac.
- Une journée d'échanges de pratiques sera organisée en automne 2023 sur les plantes sauvages
- Un trombinoscope participatif en ligne sera mis en place pour favoriser l'interconnaissance des participants au réseau dans le Cher

# LE DÉFI ALIMENTATION 2021-2022



Le Défi Alimentation a pour but d'accompagner les habitants d'un territoire à faire évoluer leurs pratiques alimentaires vers une alimentation plus respectueuse de l'environnement, de consommer moins de viande, plus de produits locaux et de saison, en favorisant une agriculture paysanne et les circuits courts sans augmenter leur budget.

**En 2022**

## LES TEMPS FORTS

- Des visites de fermes (maraicher, producteur, éleveur...)
- Des ateliers « Jardinage au naturel »
- Des sorties « Découverte des plantes sauvages comestibles »
- Des ateliers « Cuisine Anti gaspi »
- Des ateliers « Cuisine locale et de saison »
- Des ateliers « Contenants et ustensiles sains dans ma cuisine »
- Des ateliers « Lacto-fermentation », sur « le compostage alimentaire », un atelier « Où trouver des aliments locaux ? »

## RÉFÉRENTS

Anne DESNOS  
Colin JEGOU  
Annie MANDION  
Sarah VANDERGUCHT

## PARTENAIRES FINANCIERS

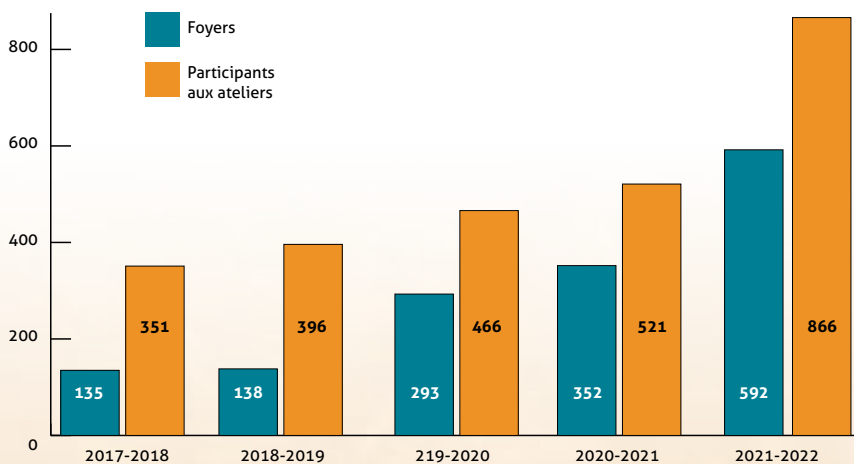


Et les collectivités partenaires de l'édition du Défi



La participation au Défi alimentation augmente d'année en année même si cette édition a touché moins de territoire que l'an passé : 13 territoires en 2021/2022 contre 16 territoires en 2020/2021.

## UNE PARTICIPATION AU DÉFI TOUJOURS EN HAUSSE



## UNE ACTUALISATION DES COMPÉTENCES DES ANIMATEURS ET ANIMATRICES POUR DES ANIMATIONS VARIÉES



Les animateurs et les animatrices du Défi se sont formés cette année sur les différents modes de conservations en cuisine et notamment sur les principes de lacto-fermentation (une technique de conservation alimentaire de longue durée, qui ne requiert ni stérilisation ni congélation.) Un atelier spécifique a été créé sur ce thème et proposé lors du Défi pour les territoires qui le souhaitent.



## 6 STRUCTURES ANIMATRICES POUR 13 TERRITOIRES



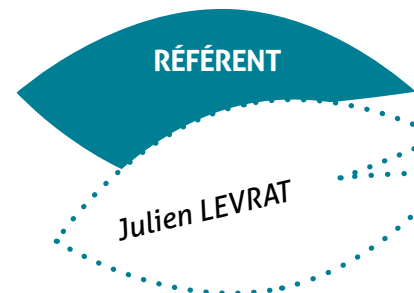
### Et pour 2023 ?

- 17 territoires envisagés dont 5 nouveaux
- Un atelier de lancement lors d'un évènement grand public organisé par le territoire
- Un bilan des 6 années du Défi

# LE DISPOSITIF PÉDAGOGIQUE

Ce dispositif pédagogique, sous forme d'appel à projets, permet de financer des classes pour 3 animations d'une demi-journée réparties sur plusieurs mois dans l'année scolaire. Les animations sont réalisées par une structure signataire du référentiel de qualité jeune public ([voir page 28](#))

Cet appel à projets est à destination des établissements scolaires de la région Centre-Val de Loire et porte sur des thématiques définies par les partenaires de la CREEDD ([voir page 32](#)): l'alimentation, l'eau, la biodiversité et le climat.



## L'ÉDITION 2021 - 2022

- 80 classes du CP à la 3<sup>ème</sup> ont profité du dispositif sur l'ensemble du territoire régional, accompagnées par 23 structures d'éducation à l'environnement
- 230 demi-journées d'animation réalisées
- 1847 élèves concernés, soit 480 collégiens et 1 367 primaires
- 7 juillet 2022 : Réunion de bilan avec les éducateurs environnement ayant participé au dispositif. Cette journée a permis de partager les expériences et d'envisager les évolutions possibles de ce dispositif.

## L'ÉDITION 2022 - 2023



78 projets financés sur 102 dossiers déposés

Un nouveau financeur : la Fondation Banque Populaire

2 projets «tests» dans des lycées agricoles : Châteauroux et Amboise



*Exemple d'un projet :  
Collège Jean Racine de Maintenon  
accompagné par Eure-et-Loir Nature*

### Et pour 2023 ?

- Recherche de financements supplémentaires pour augmenter le nombre de bénéficiaires.
- Pérenniser auprès des lycées agricoles et des lycées dans le cadre de Natur'O Lycées

### PARTENAIRES FINANCIERS



### COMMENT ADAPTER LA COUR AU CHANGEMENT CLIMATIQUE ?

#### Objectifs du projet :

- Faire prendre conscience du changement climatique et de son impact sur la flore locale
- Ombrager la cour par la mise en place d'arbres, de haies et d'une structure pour plantes grimpantes

#### Interventions d'Eure-et-Loir Nature :

- Sur le changement climatique
- Réalisation d'un diagnostic dans la cour (prise de mesures,...)
- Installation des solutions d'ombrage

#### Autres animations :

- Observations et inventaires des essences présentes dans le collège et alentour
- Prise de mesures sur plusieurs mois : pluviométrie, température, ...

## PARTICIPATION AU PROJET NATUR'O LYCÉES

Le Conseil Régional a proposé au Graine de participer au projet Natur'O Lycées : un dispositif de renaturation de 48 établissements pour y développer une démarche de renaturation et de développement durable au projet d'établissement, aux pratiques pédagogiques et dans la définition des parcours d'orientation.

Le Graine Centre-Val de Loire a suivi l'ensemble de la démarche de co-construction du projet durant l'année 2022 en participant à différents groupes de travail et de réunions de suivi.

Le Graine s'inscrit dans l'accompagnement pédagogique des établissements concernés via ses structures adhérentes et la compréhension des enjeux de renaturation auprès des élèves et des enseignants.

Le lancement du projet aura lieu courant 2023.

RÉFÉRENT

Julien LEVRAT



## RÉALISATION D'UN COURT-MÉTRAGE

Un film court de 7 minutes a été réalisé sur l'Éducation à l'Environnement en milieu scolaire.

Structuré en 3 parties, il apporte une description générale de l'éducation à l'environnement puis la présentation de 2 projets réalisés en milieu scolaire.



**Le Collège Joseph Boncour à Saint Aignan (41) classe de 4<sup>ème</sup> SEGPA** avec l'association Sologne Nature Environnement. Après avoir abordé le cycle de l'eau en classe, les élèves ont découvert un espace naturel sensible au bord du Cher et la biodiversité associée.

RÉFÉRENT

Julien LEVRAT

PARTENAIRES FINANCIERS



• **L'école Rotières de Joué-les-Tours classe de CE1.** Les enfants partent à la découverte de leur quartier avec la malle pédagogique Ville en valises accompagnée d'une éducatrice à l'environnement de l'association ArboréSciences. Après l'animation en extérieur, un autre temps en classe est pris afin de partager avec les élèves ce qu'ils ont vécu lors de la précédente animation.

Ce film est visible sur Youtube :  
[https://www.youtube.com/watch?v=I8qxLbxbOV0&ab\\_channel=GraineCentre-ValdeLoire](https://www.youtube.com/watch?v=I8qxLbxbOV0&ab_channel=GraineCentre-ValdeLoire)

# LE RÉFÉRENTIEL DE QUALITÉ DES ANIMATIONS



Les Référentiels de Qualité Jeune Public (JP) et Grand Public (GP) des animations d'Éducation à l'Environnement en région Centre-Val de Loire sont portés par la CREDD et animés par le Graine Centre-Val de Loire.

Ils ont pour objectifs de valoriser la qualité du travail des structures d'Éducation à l'Environnement et de les accompagner dans une démarche de qualité.



**En 2022**

## 2 COMMISSIONS

Ces commissions ont permis de valider 5 nouveaux signataires :

- BiodiverCity (JP)
- LPO Centre-Val de Loire (JP & GP)
- La Rabouilleuse École de Loire (JP)
- Anne-Lise Delbroyère (GP)
- Ail des Ours (JP)

34 Signataires du Référentiel Qualité - 2022  
29 signataires Jeune Public  
26 signataires Grand Public



### Eure-et-Loir

- Eure-et-Loir Nature (JP&GP)
- Maison du tourisme Cœur de Beauce (JP)\*

### Loir-et-Cher

- Maison Botanique (JP&GP)
- Perche Nature (JP&GP)
- Observatoire Loire (JP&GP)
- Maison de la Loire du Loir-et-Cher (JP&GP)
- CDPNE (JP&GP)
- Sologne Nature Environnement (JP&GP)
- ATHENA (JP&GP)
- Anne-Lise Delbroyère (GP)

### Indre-et-Loire

- CPIE Touraine-Val de Loire (JP&GP)
- Couleurs Sauvages (JP&GP)
- LPO Centre-Val de Loire (JP&GP)
- SEPANT (JP&GP)
- Maison de la Loire d'Indre-et-Loire (JP&GP)
- L'Arbre Voyageur (JP&GP)
- ArboréSciences (JP)
- Fédération des Familles Rurales d'Indre-et-Loire (GP)
- BiodiverCity (JP)
- La Rabouilleuse École de Loire (JP)

### Loiret

- Loiret Nature Environnement (JP&GP)
- Maison de la Loire du Loiret (JP&GP)
- Ferme pédagogique Sauter-Mouton (JP)\*
- Ecokaterre (JP)
- Ferme pédagogique Coqalane (JP)
- Oasis du Dragon (GP)
- Marlon Nature (GP)

### Cher

- Maison de la Loire du Cher (JP&GP)
- Nature 18 (JP&GP)
- CPIE Brenne-Berry - Antenne 18 (JP&GP)
- BioBerry (GP)
- ADATER (JP&GP\*)

### Indre

- CPIE Brenne-Berry (JP&GP)
- Indre Nature (JP&GP)
- Ail des Ours (JP)

\* : en démarche de renouvellement

## PARTENAIRES FINANCIERS



## COMMUNICATION DU RÉFÉRENTIEL

Après avoir fait évoluer les logos des référentiels en 2021, ce sont 2 nouvelles plaquettes de communication qui ont été validées par la CREDD en 2022.



## ÉVOLUTION DE L'ACCOMPAGNEMENT

Les livrets d'accompagnements pour les deux référentiels ont été mis à jour pour plus de lisibilité.

Suite à la journée d'échanges de novembre 2022 « Animation grand public: comment favoriser les liens adultes et enfants? », un critère du référentiel qualité grand public a été précisé pour favoriser davantage l'inclusion de tous les publics dans les animations, y compris les enfants.

Cette journée a réuni 9 personnes de 7 structures différentes.

## COMMENT PARTICIPER ?

Devenez signataire, et valorisez ces référentiels auprès de vos partenaires !

# PARTENARIAT AVEC L'ÉDUCATION NATIONALE

## LES JOURNÉES DE FORMATION EDD

**En 2022**

### **Journée de formation enseignants pour la formation d'Éco-Délégués**

- **Quand ?** Le jeudi 13 janvier
- **Pour qui ?** Les enseignants du Loir-et-Cher

Une présentation des structures d'éducation à l'environnement signataires du référentiel qualité Jeune public a été réalisée lors d'une journée de formation pour les enseignants autour des éco délégués par un chargé de mission EDD du département.



### **Forum EDD « Un territoire, des projets, des partenaires, des démarches »**

- **Quand ?** Le mercredi 9 mars
- **Où ?** Au Prieuré St Cosmes
- **Pour qui ?** Les enseignants du 1<sup>er</sup> et 2<sup>nd</sup> degré d'Indre-et-Loire
- **Structures EEDD :** 6 structures du REE37 ([voir page 22](#)) ont proposé des stands et animations : ArboréSciences, la Maison de la Loire, la LPO, l'OCCE37, la SEPANT, la Maison de la Gloriette, le CPIE Touraine-Val de Loire, La Rabouilleuse école de Loire et Couleurs sauvages.

### RÉFÉRENTES

Adeline CEZEUR  
Claire GARRÉ  
Nathalie LEBRUN  
Mathilde DE CACQUERAY

### PARTENAIRES FINANCIERS



## UNE REFONTE DES FORMATIONS CONTINUES DES ENSEIGNANTS

Il n'y a pas eu de formations EDD pour les enseignants par département en 2022 du fait de la refonte du système de formation continue de l'éducation nationale. En effet, nous avons été impliqués dans la construction d'un programme de formation continue unique pour les enseignants, coordonné par Canopée Centre-Val de Loire, intitulé : Ecole Académique de Formations Continue.



## LA PARTICIPATION AUX TEMPS FORTS EDD DE L'ÉDUCATION NATIONALE



### **Les Rencontres académiques de l'éducation au développement durable**

- **Quand ?** Le 19 mai
- **Où ?** Au MOBE à Orléans (45)

Elles ont permis de remettre les mentions E3D aux établissements présents. Le Graine a présenté ses missions et les structures d'éducation à l'environnement aux enseignants dans le cadre d'un forum associatif.

### RÉFÉRENTS

Annie MANDION  
Julien LEVRAT

### **La participation aux COPIL EDD académiques et départementaux**

Le Graine a participé aux 2 COPIL académique EDD annuels : le 4 octobre et le 5 juillet, de façon à continuer à tisser des liens avec l'éducation nationale.

La SEPANT, en tant que membre du REE37 et signataire du référentiel qualité Jeune public, a représenté le réseau au COPIL EDD d'Indre-et-Loire du 2 février 2022.

### **Vie Lycéenne**

Le Graine a présenté ses actions le 15 septembre en visio lors de la réunion des référents Vie Lycéenne.

### RÉFÉRENTE

Mathilde DE CACQUERAY

### **Et pour 2023 ?**

- Participation aux temps forts EDD académiques et départementaux
- Organisation de journées de formation enseignants

# LE TABLEAU DE BORD DE L'ÉDUCATION À L'ENVIRONNEMENT

## UN NOUVEL OUTIL

Suite à la non adhésion au réseau national FRENE (voir page 31), porteur de l'outil Tableau de bord, le Graine Centre-Val de Loire et ses structures participantes ont arrêté la saisie de leurs données à partir de juillet 2022.

En parallèle, le Graine a développé son propre outil avec un prestataire durant l'année 2022. Ce nouveau Tableau de Bord a été construit sur une base Drupal en essayant de répondre au plus près des besoins des utilisateurs.



L'outil a été mis à disposition à partir de septembre avec une période de test, de débogage et d'amélioration de certaines fonctionnalités. Il a été livré dans sa version définitive en décembre 2022.

2 sessions de formation ont été réalisées en visioconférence les 26 et 27 septembre pour présenter le nouvel outil aux 27 structures participantes.

## RÉFÉRENTS

Nathalie LEBRUN  
Julien LEVRAT

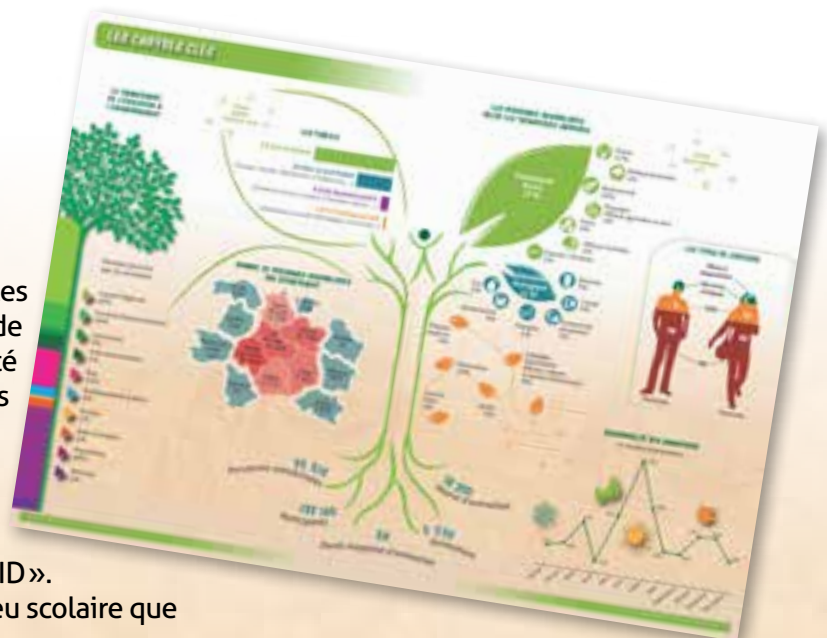
## PARTENAIRES FINANCIERS



## L'ÉTAT DES LIEUX DE L'EEDD

L'Etat des lieux 2022 (avec les données 2021), est sorti en novembre 2022. Il est proposé dans un nouveau format de 8 pages et édité au format A5.

Il propose une double page centrale avec les chiffres clés de l'EEDD en Région Centre-Val de Loire ainsi que des zooms thématiques : Santé Environnement, Lycées, les espaces naturels sensibles et l'Ecole Dehors.



Les données 2021 nous montrent une vraie reprise de l'activité après la période « COVID ». Cette reprise est marquée aussi bien en milieu scolaire que pour les animations Grand public.

## Et pour 2023 ?

- Ouvrir le Tableau de Bord à de nouvelles structures et développer un tableau de bord interactif personnalisé pour chaque structure
- Édition de l'État des Lieux plus tôt dans l'année

# LE GRAINE ET LA REPRÉSENTATION NATIONALE DE L'EEDD

## LE CHOIX DE NE PLUS ADHÉRER AU RÉSEAU NATIONAL FRENE

En 2022, le Graine s'est désengagé du réseau national FRENE. En effet, le Graine était en désaccord dans les priorités et la gouvernance de son réseau national. Cette proposition avait été validée par le Conseil d'Administration en septembre 2021, et présentée aux adhérents du réseau lors de l'Assemblée Générale du 1<sup>er</sup> avril 2022.



## LE COLLECTIF INTER-GRAINES

En février 2022, les Graines ont validé qu'ils souhaitent poursuivre la concertation pour changer la représentation nationale de l'EEDD. Tous ont contribué à l'écriture d'un courrier commun expliquant le positionnement de non réadhésion au FRENE.

Lors de l'Assemblée Générale du 1<sup>er</sup> avril 2022, les adhérents du Graine ont travaillé sur les missions attendues d'un réseau régional et d'un réseau national.

En novembre 2022, le CFEEDD (Collectif Français de l'Éducation à l'Environnement et au Développement Durable) a validé le fait de créer 2 collèges au sein de sa gouvernance, afin de pouvoir y accueillir des représentants des Graines. Cela se traduit par un collège avec des représentants des structures nationales (6 sièges), et un collège des réseaux régionaux d'EEDD (5 sièges). Ils tiendront une AGE en juin pour valider cette modification de leurs statuts.

## L'ANIMATION DE LA CONCERTATION DES RÉSEAUX TERRITORIAUX

Le Graine a été très actif dans l'**animation de la concertation des réseaux territoriaux** EEDD dans l'objectif d'aboutir au renforcement d'un réseau national pour l'EEDD.

Le **Graine Centre-Val de Loire fait partie des quatre réseaux mandatés**, aux côtés de l'ARIENA (Alsace), le REEB (Bretagne), et le GRAINE Occitanie par les réseaux territoriaux EEDD pour **piloter la concertation** entre les réseaux EE et le Collectif Français de l'EEDD.

Lénaïg LE NEN, soutenue par Annie MANDION, a ainsi représenté le Graine Centre-Val de Loire lors de 8 réunions au cours de l'année.

## DES PROJETS INTER-GRAINES

Les réseaux régionaux s'organisent autour d'une mutualisation d'outils dans l'optique de pouvoir disposer de données permettant de pouvoir représenter l'EEDD au niveau national.

Julien LEVRAT et Marine GIRARD ont ainsi rejoint un groupe de travail pour la mutualisation d'une base de données conçue par le GRAINE Occitanie. Cette dynamique se poursuivra et sera étoffée en 2023.



## Et pour 2023 ?

- Des réunions inter-réseaux régionaux vont avoir lieu tous les mois, animées par les Graines, sur des thématiques de travail variées : Santé-environnement, logiciels de comptabilité et de formations, dispositif pédagogique EEDD pour les scolaires, projets associatifs des Graines, tarification et coût jour, fonds européens, fiscalité et appels d'offres, filière professionnelle et BPJEPS, espaces de partages mutualisés...
- Le Graine va poursuivre son implication dans la concertation et l'animation du collectif Inter-Graines, et continuer à être représenté par un binôme administrateur-salarié : Lénaïg LE NEN et Annie MANDION.
- Le Graine va adhérer au CFEEDD, et souhaiterait se présenter au CA du CFEEDD afin d'y représenter les Graines.

# LE GRAINE ET LES INSTANCES RÉGIONALES

**La CREEDD, espace de concertation régional pour l'éducation à l'environnement et au développement durable en région Centre-Val de Loire**



Le Graine Centre-Val de Loire est signataire de la **Convention Régionale pour une Éducation à l'Environnement et au Développement Durable (CREEDD)**.

Il s'agit d'un espace de concertation en région Centre-Val de Loire avec pour objectif de bâtir une politique régionale partenariale en faveur de l'éducation à l'environnement.

Elle réunit les services de l'Etat en région (DREAL, DRAAF, DRAJES, OFB), le Rectorat de l'Académie Orléans-Tours, l'Agence de l'Eau Loire-Bretagne, le Conseil Régional Centre-Val de Loire, les Conseils Départementaux du Cher, d'Indre-et-Loire, du Loiret et du Loir-et-Cher.

## LES ANIMATEURS DE LA CONVENTION :

La CREEDD est co-animée par le Conseil Régional Centre-Val de Loire et le Graine Centre-Val de Loire (qui est animateur permanent), représenté par Annie MANDION.



**En 2022**

## LES ACTIONS DE LA CREEDD

- Animation des référentiels de qualité de l'éducation à l'environnement et validation des dossiers de labellisation ([voir page 28](#))
- Animation du dispositif pédagogique d'éducation à l'environnement et au développement durable ([voir page 26](#))
- Participation aux Aires Terrestres Éducatives, avec 5 nouvelles aires validées par les partenaires de la CREEDD.

**31 mars :** Comité de pilotage

- Tour de table des actualités des partenaires
- Souhaits de chacun des membres de la CREEDD pour la feuille de route 2022-2023

## Et pour 2023 ?

- Organisation d'une journée régionale ODD pour les enseignants
- Poursuivre le développement du Dispositif pédagogique
- Services civiques : réflexion et proposition de missions EEDD de qualité pouvant être développées au sein des structures d'accueil



RÉFÉRENTE

Annie MANDION

PARTENAIRES  
FINANCIERS





## La participation du Graine à l'Agence Régionale de la Biodiversité (ARB)



### LES ACTEURS DE L'AGENCE

L'Agence Régionale de la Biodiversité Centre-Val de Loire (ARB) est un Établissement public de Coopération Environnementale. Elle regroupe une trentaine d'acteurs, parmi lesquels figurent les réseaux associatifs de l'éducation à l'environnement, l'État avec la DREAL, l'ONF et la délégation régionale de l'OFB, la collectivité d'Orléans, les départements du Cher et de l'Eure-et-Loir, des institutions régionales telles que la Chambre Régionale d'Agriculture, le Centre Régional de la propriété Forestière, la Fédération Régionale des Chasseurs et la Fédération Régionale des pêcheurs.

### SES OBJECTIFS

L'objectif principal de l'ARB est de « Faire émerger des projets de préservation et de restauration des espaces et des espèces, d'optimiser la gestion des milieux et de sensibiliser le plus grand nombre aux enjeux liés à la biodiversité ».

Cet objectif est décliné en 4 grandes missions :

- Améliorer la connaissance pour favoriser la prise de décisions
- Accompagner les territoires pour faire émerger des projets locaux
- La connaissance des acteurs, de leurs compétences et de leur mise en réseau
- Mettre la biodiversité au cœur de la société

### LA PARTICIPATION DU GRAINE

- Réunions du Conseil d'administration et des Comités techniques.
- Dans la poursuite de la dynamique engagée au sein du collectif ARB, l'Agence organise un séminaire interne annuel « Mobilisation citoyenne : Impulser ensemble la mobilisation citoyenne pour la biodiversité » en janvier 2023. Organisé sur une journée, ce séminaire vise à travers les échanges entre membres à définir les ambitions collectives. Il sera l'occasion de partager une vision commune des enjeux en matière de mobilisation citoyenne pour la biodiversité ainsi qu'à co-construire les futures actions de l'Agence en lien avec les membres.

Le Graine a participé activement à la co-construction de ce séminaire, avec la participation à une demi-journée de travail le 29 septembre ainsi qu'une journée le 17 novembre.

Le Graine a également consulté ses adhérents pour mieux comprendre la mobilisation citoyenne au sein de son réseau et ainsi enrichir la construction du séminaire.

### RÉFÉRENTS

Lénaïg LE NEN  
Adeline CEZEUR  
Julien LEVRAT

### PARTENAIRES FINANCIERS



### Et pour 2023 ?

- Participation au séminaire interne sur la mobilisation citoyenne le 26 janvier 2023.
- Poursuite de la participation au Conseil d'Administration de l'ARB et aux Comités Techniques.

# L'ACCOMPAGNEMENT DES STRUCTURES

## UN ACCOMPAGNEMENT QUI REVET PLUSIEURS FORMES...

- La diffusion d'informations ciblées
- Des conseils
- L'organisation de journées d'échanges de pratiques ([voir page 18](#))
- La mise en relation de personnes et de structures
- La réalisation d'un premier diagnostic

## ... SUR DES THÉMATIQUES VARIÉES ...

- La recherche d'une professionnalisation
- La gestion financière
- La mutualisation d'expériences
- Le montage de projets et de structures
- La construction de projet associatif
- L'ingénierie de formation
- La gestion des ressources humaines, la convention collective

## ... PERMETTANT DE RECENSER LES BESOINS DU RÉSEAU

La réalisation de ces accompagnements permet au réseau d'avoir une image des besoins, difficultés et projets des acteurs. C'est ainsi que peuvent naître l'organisation de journées d'échanges, des formations, des projets collectifs.

### Et pour 2023 ?

- Accompagnements selon les besoins des adhérents

## VOUS RESSENTEZ LE BESOIN D'ÊTRE ACCOMPAGNÉ ?

Contactez-nous ! Chaque adhérent peut bénéficier d'un accompagnement de la part d'un salarié du Graine selon la thématique souhaitée.

RÉFÉRENTE

Annie MANDION

PARTENAIRES FINANCIERS



# LA COMMUNICATION

---

## *AU SERVICE DES PROJETS ET DE LA VIE DU RÉSEAU*



# LES OUTILS DE COMMUNICATION DU GRAINE

## LA PAGE FACEBOOK



Existe depuis août 2013  
Près de **2 300 abonnés**  
**163 nouveaux abonnés** en 2022  
**1 500 visites** sur l'année 2022  
**118 publications** en 2022 dont :  
51 relais d'offres d'emploi  
67 publications sur des **projets et actualités du Graine**  
(Formations, Journées thématiques, ...)

## RÉFÉRENTES

Nathalie BLANC  
Claire GARRÉ  
Marine GIRARD

## PARTENAIRES FINANCIERS



Délégation régionale académique à la jeunesse, à l'engagement et aux sports



## LES LETTRES D'INFORMATIONS



Elles sont adressées aux adhérents et à l'ensemble des abonnés newsletters, soit plus de 1 000 contacts.

- La **Lettre d'informations Mensuelle**  
Mise en place à partir de janvier 2022, elle relaie les actualités du réseau, des actualités régionales de l'EEDD, des ressources, offres d'emploi, ...

- Des **lettres spécifiques** dédiées à des projets du Graine :  
Modules de formations, Journées d'échanges, Sortie de l'État des Lieux, ...

## LES LISTES DE DISCUSSION

Le Graine gère une **trentaine de listes de discussion** :

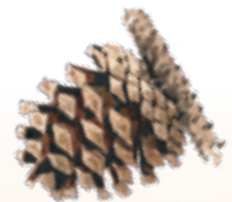
- D'**informations générales** sur lesquelles sont diffusés les newsletters



- Sur des **thématiques spécifiques**, ouvertes à tous sur simple demande : Énergies, Déchets, École Dehors, Climat, questions DRH-Administratives-Compta, ...

- Dédiées aux échanges sur des **projets spécifiques** (tableau de bord, référentiel qualité, ...) et réservées aux membres de ces projets

- Liées à la **gouvernance** et réservées aux administrateurs et salariés



## LE SITE INTERNET



En 2022, le site internet du Graine compte plus de **11 000 visites** et **35 000 pages vues**.

Les pages les plus consultées en 2022 :

- Les offres d'emploi
- Les formations
- L'appel à projets «dispositif pédagogique» pour les établissements scolaires
- Le défi alimentation
- Les outils pédagogiques
- Les journées d'échanges

Le site du Graine propose à ses adhérents un **espace pour déposer des offres d'emploi**, de stages et de services civiques.

En 2022 ont été renseignées :

- 46 offres d'emploi,
- 5 offres de stages
- 11 offres de services civiques



[www.grainecentre.org](http://www.grainecentre.org)

## L'ANNUAIRE EN LIGNE DES ADHÉRENTS

Le Graine dispose d'un annuaire en ligne des acteurs de l'Éducation à l'Environnement dont la vocation est double :



Un **important outil de représentation des structures adhérentes** du réseau, consulté 3 000 fois en 2022.

Une **base de données interne** pour des actions de communication ciblées : envoi du programme de formations, de la Luciole, ...

[www.annuaire.grainecentre.org](http://www.annuaire.grainecentre.org)

### Et pour 2023 ?

- Réalisation d'un nouveau site internet
- Mise en place d'un nouvel annuaire en ligne dans le cadre de la dynamique Inter-Graines ([voir page 31](#))
- Poursuite du travail sur la stratégie de communication du Graine et développement des outils de communication du réseau

## COMMENT CONTRIBUER À LA VISIBILITÉ DU RÉSEAU ?

Relayez les lettres d'informations à vos contacts.  
Partagez les informations des réseaux sociaux du Graine.  
Partagez vos offres d'emploi et stages.

# LE RAPPORT FINANCIER 2022

RÉFÉRENTS

Julien GUILLEMART

Axelle GAUBERT



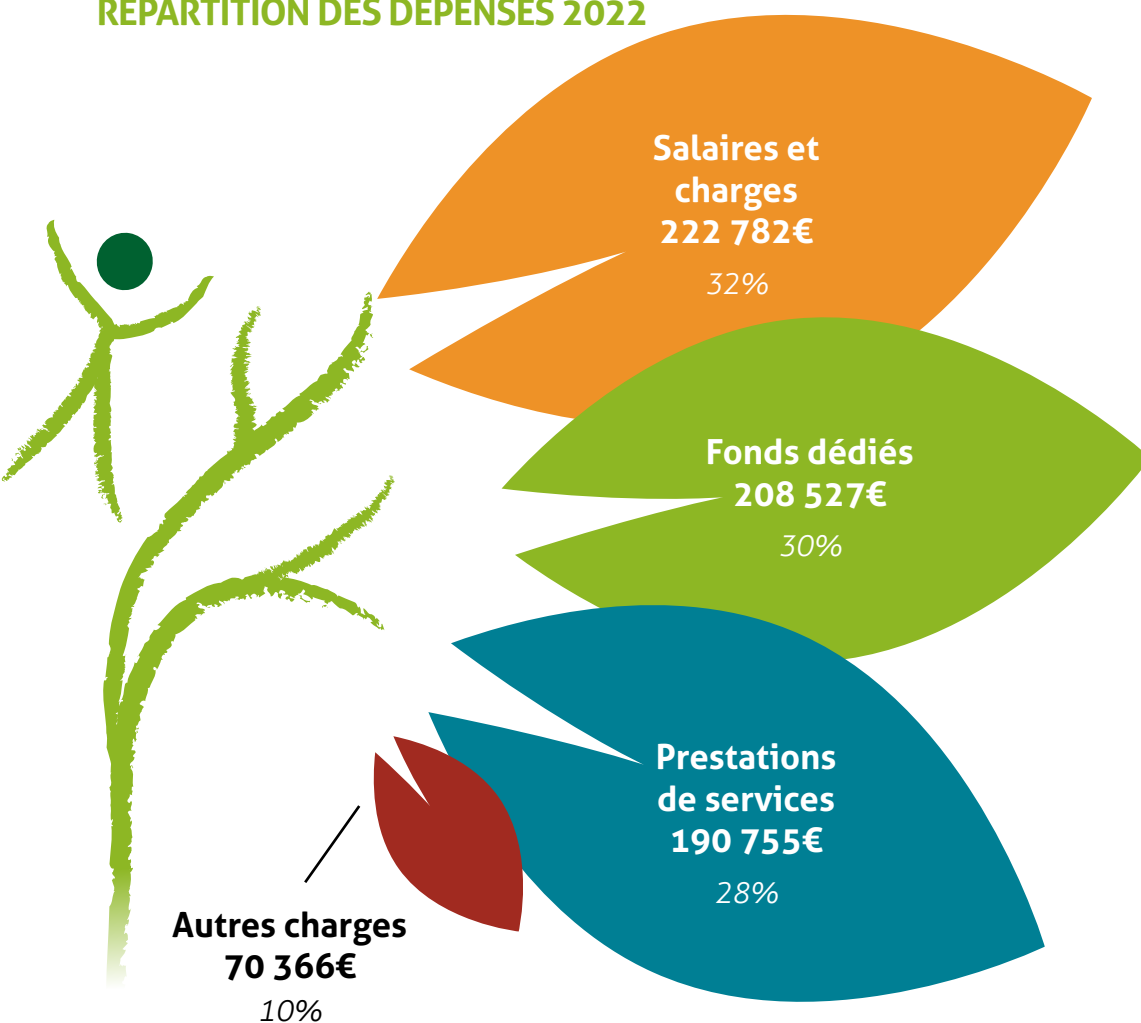
# LE COMPTE DE RÉSULTAT 2022

Au 28/02/2023 en €

Charges				Produits			
Charges d'exploitation	2022	prev 22	2021	Produits d'exploitation	2022	prev 22	2021
Prestation de service diverses	173 318	177 407	102 842	<b>Ressources propres</b>			
Prestations de services prog formation	15 564	15 726	24 356	Vente livre / Location expo	275	-	-
Hébergement Site + Nom domaine	619	600	1 458	Prestations de services	10 612	8 725	7 620
60 Outils pédagogiques / Livres	485	-		Prestation de service défi alimentation (collectivité)	28 320	26 000	24 120
Travaux d'imprimerie/Conception graphique	1 874	900	6 396	Inscriptions Evénements (RR / Ecole dehors)	-	-	2 633
Petit équipement, matériel, fournitures	2 568	2 000	2 621	70 Prestation de formation / Rbt hébergement	24 264	19 263	4 902
<b>Sous total achats</b>	<b>194 427</b>	<b>196 633</b>	<b>137 672</b>	Uniformation (Prog. formation)	-	-	8 613
Prime assurance	1 024	1 100	1 276	Compte formation participation	15 636	15 284	22 125
Loyer Ecoparc + location salle	11 101	12 500	10 852	<b>Sous total vente de prestation</b>	<b>79 107</b>	<b>69 272</b>	<b>70 012</b>
Formation, stages	5 860	6 000	-	<b>Subventions publiques</b>			
Maintenance informatique	1 517	2 000	2 505	DRAJES Centre-Val de Loire	-	-	8 000
61 Location copieur	1 271	1 272	1 708	DRAJES - FDVA	-	1 500	5 000
<b>Sous total Services extérieurs</b>	<b>20 773</b>	<b>22 872</b>	<b>16 341</b>	DREAL Centre-Val de Loire convention	32 000	32 000	32 000
Honoraires	2 940	3 000	3 000	DREAL Centre-Val de Loire dispositif péda	11 000	20 000	10 000
Frais de Déplacements	7 090	10 000	6 492	DREAL / ARS Défi alimentation	8 000	-	5 000
Frais de déplacement dispositif péda	7 480	19 750	3 034	DRAAF Centre-Val de Loire dispositif péda	10 000	6 000	5 000
Hébergement / restauration	10 217	10 000	12 668	Agence de l'eau Loire Bretagne convention	23 815	22 653	23 469
62 Frais téléphone / internet	3 042	3 080	3 001	Agence de l'eau Loire Bretagne dispositif péda	40 211	30 000	30 008
Frais photocopies	842	1 000	1 132	74 Conseil Régional Programme de formation	31 379	29 241	25 154
Frais postaux	1 533	1 750	3 059	Conseil Régional Convention Verte	116 391	116 391	116 391
Cotisation	281	300	382	Conseil Régional Etat des lieux	11 125	11 125	11 125
Charges financières	720	600	607	Conseil Régional Défi Alimentation	171 633	162 000	29 498
<b>Sous total Autres services Extérieurs</b>	<b>34 144</b>	<b>49 480</b>	<b>33 376</b>	Conseil Départemental 37	-	2 000	2 000
63 Impots et taxes	-	-	-	Conseil Départemental 45	3 000	3 000	-
<b>Sous total Impots et taxes</b>	<b>-</b>	<b>-</b>	<b>-</b>	Conseil Départemental 41	5 200	5 200	9 700
Salaires et prime	168 649	178 794	170 043	Conseil Départemental 41 dispositif péda	50 000	25 000	19 782
Charges sociales	52 429	66 025	65 694	Conseil Départemental 18	3 000	4 500	3 000
Médecine du travail	745	705	815	DRJSCS FONJEP	7 107	7 107	7 107
Provision Congés Payés N et N-1	960	225	- 596	<b>Subventions privées</b>			
64 <b>Sous total charges de personnel</b>	<b>222 782</b>	<b>245 749</b>	<b>235 956</b>	Fondations/ privés (dispositif péda)	650	650	20 000
65 Charges diverses de gestion courante	832	-	1	<b>Sous total subventions d'exploitation</b>	<b>524 510</b>	<b>478 367</b>	<b>362 234</b>
<b>Sous total charges de gestion courante</b>	<b>832</b>	<b>-</b>	<b>1</b>	<b>Divers</b>			
Report fonds dédiés subvention d'exploitation	208 527	136 000	86 948	75 Produits divers de gestion courante	44	-	12 922
Provision indemnités de fin de carrière	1 656	1 656	2 780	Adhésions	6 755	5 000	5 512
68 Dotation aux amortissements / provisions	9 289	7 500	7 696	<b>Sous total produits de gestion courante</b>	<b>6 799</b>	<b>5 000</b>	<b>18 434</b>
<b>Sous total dotation amortissements</b>	<b>219 473</b>	<b>145 156</b>	<b>97 423</b>	Remboursement formation (Uniformation)	4 515	7 500	-
<b>Total charges d'exploitation</b>	<b>692 431</b>	<b>659 890</b>	<b>520 769</b>	79 Indemnités (CPAM, AG2R, chômage partiel)	1 213	735	4 877
66 Charges financières	-	-	-	<b>Sous total transfert de charges</b>	<b>5 728</b>	<b>8 235</b>	<b>4 877</b>
<b>Total charges financières</b>	<b>-</b>	<b>-</b>	<b>-</b>	Reprise fonds dédiés	92 491	92 491	94 662
67 provisions exceptionnelles	-	-	48 547	Amortiss. subvention Région	6 786	6 000	6 157
<b>Total charges exceptionnelles</b>	<b>-</b>	<b>-</b>	<b>48 547</b>	78 Investissement	-	-	-
<b>Résultat de l'exercice : excédent ou déficit</b>	<b>24 237</b>	<b>25</b>	<b>- 12 478</b>	<b>Sous total amortissements</b>	<b>99 277</b>	<b>98 491</b>	<b>100 818</b>
<b>Total des charges</b>	<b>692 431</b>	<b>659 890</b>	<b>569 316</b>	<b>Total produits d'exploitation</b>	<b>715 422</b>	<b>659 365</b>	<b>556 375</b>
<b>Total de l'exercice</b>	<b>716 668</b>	<b>659 915</b>	<b>556 838</b>	76 Produits financiers	1 246	550	463
				<b>Total produits financiers</b>	<b>1 246</b>	<b>550</b>	<b>463</b>
				77 produits exceptionnels	-	-	-
				<b>Total produits exceptionnels</b>	<b>-</b>	<b>-</b>	<b>-</b>
				<b>Total des produits</b>	<b>716 668</b>	<b>659 915</b>	<b>556 838</b>
				<b>Total de l'exercice</b>	<b>716 668</b>	<b>659 915</b>	<b>556 838</b>

# LES DÉPENSES

## RÉPARTITION DES DÉPENSES 2022



**EN 2022, LE GRAINE CENTRE-VAL DE LOIRE A MISSIONNÉ DES STRUCTURES ADHÉRENTES À HAUTEUR DE 165 446 €.**

### **Défi Alimentation - 76 787 € :**

- Familles Rurales 37,
- SEPANT,
- BioBerry,
- ATHENA,
- Couleurs Sauvages,
- CPIE Brenne Berry,
- ARTEFACTS / Anne-Lise DELABRUYERE,
- Loiret Nature Environnement.

### **Formations / Journées d'échanges - 18 739 € :**

- Millière Raboton,
- Couleurs Sauvages,
- Bul' de Mômes,
- BiodiverCity,
- Sauvageonne,
- Loiret Nature Environnement,
- Sologne Nature et Culture,
- ATHENA,
- ARTÉFACTS / Anne-Lise DELABRUYERE,
- SEPANT.

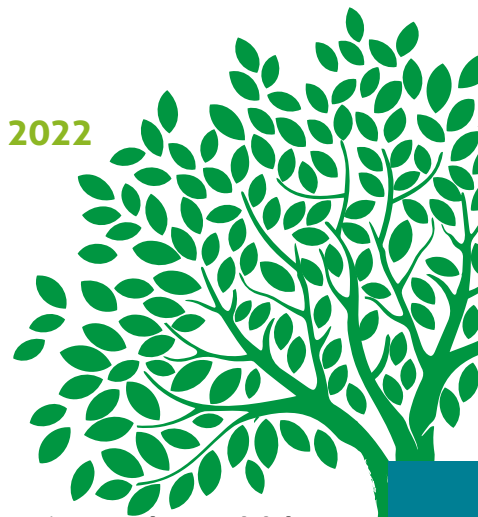
### **Dispositif Pédagogique - 69 921 € :**

- SEPANT,
- L'Arbre Voyageur,
- ATHENA,
- Ferme Saute-Mouton,
- Maison du Tourisme Coeur de Beauce,
- CDPNE,
- Maison de Loire 18,
- ArboréSciences,
- Observatoire Loire,
- Maison de la Loire 41,
- Sologne Nature Environnement,
- CPIE Touraine-Val de Loire,
- LPO Touraine,
- Couleurs Sauvages,
- Indre Nature,
- Nature 18,
- Perche Nature,
- Loiret Nature Environnement,
- Maison de la Loire 37,
- CPIE Brenne-Berry,
- Maison de Loire 45,
- Eure-et-Loir Nature,
- BiodiverCity.



# LES RECETTES

## RÉPARTITION ANALYTIQUE DU BUDGET 2022



### Qu'est-ce qu'un fond dédié ?

Les fonds dédiés sont des ressources non utilisées, perçues par l'association et affectées à un projet précis. Leur comptabilisation est obligatoire à la clôture de l'exercice, lorsque le projet n'est pas terminé et que tous les fonds (ou l'argent affecté au projet) n'ont pas été utilisés.

(90 202 €) Formation modulaire

(8 103 €) Diffusion de l'info

(6 745 €) Centre de ressources

(14 526 €) Référentiels Qualité

(42 531 €) Tableau de bord

(9 625 €) CREEDD

(59 536 €) Groupes thématiques

(13 325 €) Accompagnement

(10 177 €) ARB

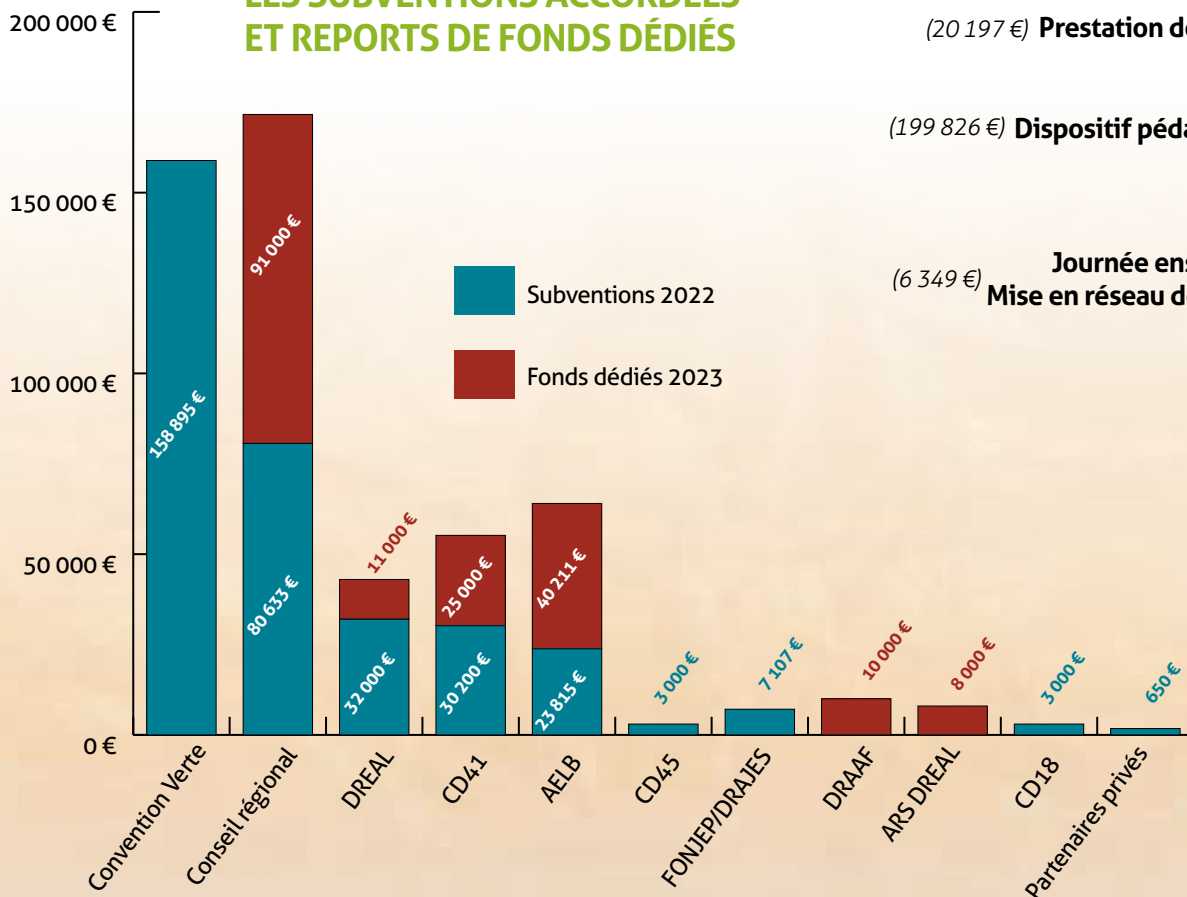
(235 526 €) Défi alimentation

(20 197 €) Prestation de services

(199 826 €) Dispositif pédagogique

(6 349 €) Journée enseignants  
Mise en réseau des acteurs

### LES SUBVENTIONS ACCORDÉES ET REPORTS DE FONDS DÉDIÉS



# LE BILAN FINANCIER 2022

## EXERCICE DU 01/01/2022 AU 31/12/2022

Au 31/12/2022 en €

Actif	Brut	Amortiss et provisions	2022	2021	Passif	2022	2021
<b>Actif immobilisé</b>					<b>Fonds associatifs</b>		
Matériel bureau et informatique	17 808	11 605	6 203	6 100	Fonds associatifs	187 353	171 831
Logiciels et Films	21 652	14 857	6 796	5 342	Autre réserve	-	28 000
Mobilier	8 583	6 130	2 453	2 279	Subvention d'investissement	38 810	38 810
Cautions Ecoparc	1 445	-	1 445	1 160	Amortissement subvention inv.	-27 582	-20 796
					Résultat de l'Exercice	<b>24 237</b>	<b>-12 478</b>
<b>Total 1</b>	<b>49 488</b>	<b>32 592</b>	<b>16 896</b>	<b>14 881</b>	<b>Total 1</b>	<b>222 818</b>	<b>205 367</b>
<b>Actif circulant</b>					Provision indemnité fin carrière	52 983	51 327
Créances clients	-	-	-	-	<b>Total 2</b>	<b>52 983</b>	<b>51 327</b>
Avance fournisseurs	-	-	-	312	Fonds dédiés	208 527	92 491
Compte Courant Programme formation	37 681	-	37 681	16 854	<b>Total 3</b>	<b>208 527</b>	<b>92 491</b>
Compte Courant Classique	7 679	-	7 679	45 831	<b>Dettes</b>		
Livret Epidor	297 317	-	297 317	177 392	Fournisseurs et comptes rattachés	15 182	10 516
livret A	78 892	-	78 892	77 822	Factures non parvenues	8 664	6 914,00
Valeur mobilière de placements	10 294	-	10 294	10 294	Provision Congés Payés N / prime	5 535	4 675
Caisse	105	-	105	60	Frais déplacements dûs	394	79
Solde Subventions N+1	68 306	-	68 306	35 232	Charges sociales (sept/dec)	29 673	38 735
Solde subventions N	66 942	-	66 942	58 883	Compte formation constaté d'avance	36 064	24 321
					Produits constatés d'avance	4 270	3 135
<b>Total 2</b>	<b>567 214</b>	<b>-</b>	<b>567 214</b>	<b>422 679</b>	<b>Total 4</b>	<b>99 782</b>	<b>88 376</b>
<b>Total général</b>	<b>616 702</b>	<b>32 592</b>	<b>584 110</b>	<b>437 560</b>	<b>Total général</b>	<b>584 110</b>	<b>437 560</b>



### INDEMNITÉS DE FIN DE CARRIÈRE

Tout employeur est tenu de verser une indemnité à ses salariés lors de départ en retraite. L'association doit évaluer à chaque fin d'exercice le montant de l'indemnité à verser en fonction de l'âge des salariés et de leur ancienneté.

Le Graine a fait le choix depuis 2018 de provisionner des indemnités de fin de carrière. Le montant de la provision qui aurait dû être atteinte au 31/12/2022 est de 52 982,73 €.

Il a donc été passé 1 656,23 € en provision au 31 décembre 2022.

Seules Annie MANDION et Axelle GAUBERT sont incluses dans le calcul car elles sont les seules avec plus de 10 ans d'ancienneté.

# CALENDRIER DES ACTIONS 2023

Janvier

**23** **JOURNÉE D'ÉCHANGES**  
Animer autour des énergies et du climat  
Graçay (18)

Février

**1** **ÉCHANGES DE PRATIQUES**  
École du dehors  
Visio  
**9-10** **FORMATION**  
Décider à plusieurs, décider pour le groupe  
Neung-sur-Beuvron (41)

Mars

**2** **WEBINAIRE**  
Services civiques et éducation à l'environnement  
Visio  
**7** **BPJEPS EEDD**  
Réunion d'information  
Neung-sur-Beuvron (41)  
**17** **JOURNÉE D'ÉCHANGES**  
La place des animaux en éducation à l'environnement  
Monthou-sur-Bièvre (41)  
**20-24** **FORMATION**  
Méthodes pédagogiques en éducation à l'environnement  
Langon-sur-Cher (41)  
**30-31** **FORMATION**  
Animer autour de la vannerie sauvage  
Neung-sur-Beuvron (41)  
**31** **ASSEMBLÉE GÉNÉRALE DU GRAINE**  
Neung-sur-Beuvron (41)

Avril

**14** **JOURNÉE D'ÉCHANGES**  
Alimentation  
Neung-sur-Beuvron (41)

Juin

**1-2** **FORMATION**  
Écologie des abeilles  
Avoine (37)  
**8** **BPJEPS EEDD**  
Réunion d'information  
Neung-sur-Beuvron (41)  
**12** **BPJEPS EEDD**  
Ouverture des inscriptions  
**28** **JOURNÉE D'ÉCHANGES**  
École dehors  
Intervention de Sarah WAUQUIEZ

Juillet

**3-4** **FORMATION**  
Animer dehors les mains vides et l'esprit ouvert  
Neung-sur-Beuvron (41)  
**10-12** **FORMATION**  
La pédagogie Montessori : la nature pour guide !  
Neung-sur-Beuvron (41)

Septembre

**8** **JOURNÉE D'ÉCHANGES**  
Gouvernance des structures d'éducation à l'environnement  
Neung-sur-Beuvron (41)  
**20** **JOURNÉE D'ÉCHANGES**  
Alimentation, santé et environnement

Octobre

**3** **JOURNÉE D'ÉCHANGES**  
Fresque du climat  
**4** **ÉCHANGES DE PRATIQUES**  
École du dehors  
Visio  
**11-13** **FORMATION**  
Écologie et étude des micromammifères  
Avoine (37)  
**19-20** **FORMATION**  
Construire et animer un projet de jardin pédagogique  
Azay-le-Ferron (36)

Novembre

**7-9** **FORMATION**  
Impliquer et rendre acteurs les citoyens  
St-Amand-Montrond (18)  
**10** **JOURNÉE D'ÉCHANGES**  
Nature, santé et environnement  
**13-17** **FORMATION**  
Formation de formateurs en éducation à l'environnement  
Langon-sur-Cher (41)  
**27-28** **FORMATION**  
L'objectif «Zéro Artificialisation Nette» des sols  
Orléans (45)

Décembre

**1-2** **RENCONTRES RÉGIONALES**  
Outils pédagogiques en EEDD  
Département du Cher  
**4-5** **FORMATION**  
Le changement climatique en Centre-Val de Loire : enjeux et adaptations  
Orléans (45)  
**12** **JOURNÉE D'ÉCHANGES**  
Consommation - Déchets

## MERCI !

***Nous tenons ici à remercier toutes les personnes qui ont apporté aide, temps, compétences et bonne humeur dans la réalisation des actions présentées dans ce document.***

***Nous remercions également l'ensemble de nos partenaires institutionnels, privés ou associatifs, qui par leur diversité et leur confiance font la richesse de notre réseau.***

***Nous espérons que vous vous reconnaitrez dans ce retour sur 2022, car c'est grâce à vous que toutes ces actions ont pu être menées !***

Le Conseil d'administration  
et l'équipe salariée du Graine Centre-Val de Loire